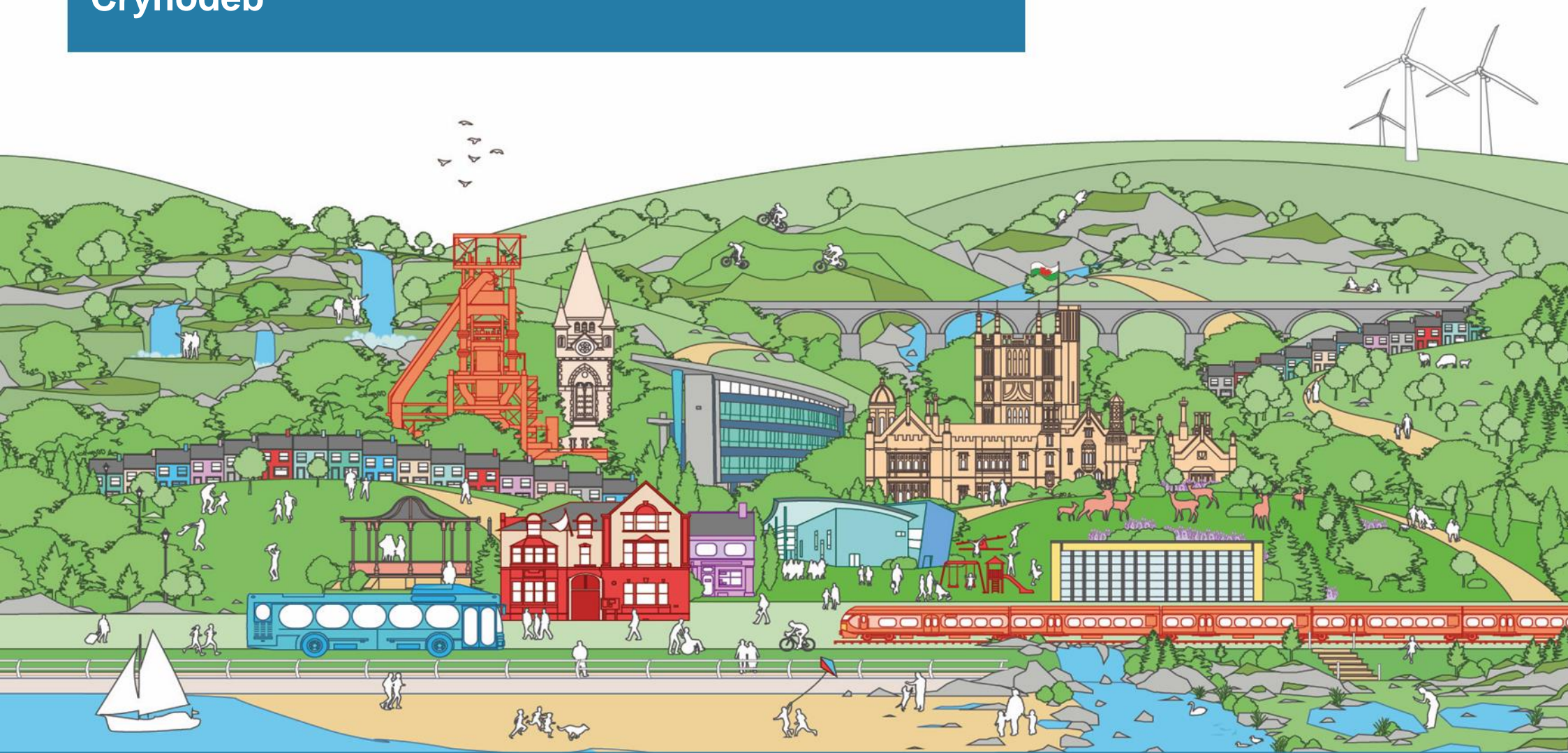


Adroddiad Blynyddol y Cynllun Corfforaethol Crynodeb



Cyfnod: 1 Ebrill 2021 tan 31 Mawrth 2022



RHAGAIR

Ganol mis Mawrth 2020, aeth y Cyngor ati i ymateb ar frys i'r sefyllfa o argyfwng cenedlaethol oedd yn datblygu o ran COVID-19. Gwnaed ymdrech aruthrol i sicrhau bod y Cyngor yn ymateb yn unol â'r penderfyniadau polisi a wnaed gan Lywodraeth Cymru a Llywodraeth y Deyrnas Unedig.

Wrth i ni symud i mewn i ail flwyddyn (2021/2022) y pandemig, cynorthwywyd ein hymateb yn fawr gan argaeledd brechlynnau Covid-19. Roeddem ni'n falch o fedru cynnig cefnogaeth bellach i'n GIG, gan drosi cyfleusterau yn Orendy Margam er mwyn ei ddefnyddio'n ganolfan brechu torfol ac addasu llyfrgell deithiol i'w defnyddio'n ganolfan frechu symudol. Roedd y ganolfan frechu symudol yn golygu bod modd i'r rhai anoddaf eu cyrraedd gael mynediad i'r rhaglen frechu. Hefyd fe wnaethon ni ddarparu cyfleusterau ar gyfer ehangu profion Covid-19 yn gyflym mewn amrywiol leoliadau ar draws y fwrdeistref sirol.

Daliwyd ati i weinyddu rhaglenni cymorth ariannol y llywodraeth. Roedd hynny'n golygu bod modd darparu cymorth ariannol yn gyflym i fusnesau lleol a hefyd i drigolion unigol – er enghraifft, trigolion yr oedd gofyn iddyn nhw hunanyngysu, a'r rhai yr oedd eu plant yn gymwys i dderbyn prydau ysgol am ddim.

Ochr yn ochr â'n hymateb parhaus i'r pandemig, daliwyd ati i gyflawni'r blaenoriaethau a bennwyd gennym yn ein Cynllun Corfforaethol ar gyfer 2021/2023 ac yn y Crynodeb hwn o'r Adroddiad Blynyddol cewch ragor o wybodaeth am y gwaith hwnnw a'r gwahaniaeth a wnaed gennym ni.

Wrth symud ymlaen, mae'r pwyslais ar gydweithio i helpu'r fwrdeistref sirol i barhau i ymadfer a gwneud Castell-nedd Port Talbot yn lle mae pawb ohonom ni'n ymfalchïo ynddo. Mae nifer o heriau yn ein hwynebu, ond fe wnaethom ni ddysgu trwy'r pandemig fod modd i ni gyflawni pethau rhyfeddol pan ddeuwn at ein gilydd.

Y Cyng. S Hunt, Arweinydd y Cyngor

Mae'r Adroddiad hwn ar gael yn [Saesneg](#) ac ar ein gwefan. Adroddir yn fanylach ar gynnydd yn ein [Hadroddiad Blynyddol ar gyfer 2021/22](#).

Crynodeb o Gynnydd a Pherfformiad yn 2021/22:

Amcanion llesiant – Sut gwnaethon ni? – At ei gilydd, roedden ni ar y llwybr cywir i gyflawni pob un o'r tri amcan llesiant ar gyfer 2021/22, sef blwyddyn olaf yr amcanion arbennig hyn.

O dan bob amcan llesiant mae blaenoriaethau a chamau gwelliant. Mae'r blaenoriaethau gwelliant yn cyflwyno'r gwelliant cyffredinol rydym ni'n ceisio ei gyflawni, ac mae'r camau'n nodi'r gweithredoedd strategol a fydd ar waith gennym i gyflawni'r gwelliant hwnnw.

O ran y 'Camau' yn y cynllun corfforaethol ar gyfer cyflawni'r blaenoriaethau, yn achos 2021/22, roedd 77% (72 o 93) ar y llwybr cywir, a 21 'ryw fymryn oddi arno'. Mae hyn yn welliant o gymharu â 2020/21 pan oedd 65% (54 o 83) o'r camau ar y llwybr cywir, roedd 24 o'r camau 'fymryn' oddi arno, a 5 'oddi ar y llwybr'. Yn 2019/20 adroddwyd bod 83% (68 o 83) o'r camau ar y llwybr cywir. At ei gilydd mae'r cynnydd o ran y camau hyn yn dangos bod gwasanaethau'n dechrau ymadfer a'u bod wedi gwella o gymharu â 2020/21, pryd y cafodd y pandemig effaith aruthrol.

Ceir crynodeb o gynnydd pob amcan llesiant a'n blaenoriaethau gwelliant yn y manylion o dudalen 5 isod, ac mae rhagor o fanylion ar gael yn [ein Hadroddiad Blynyddol llawn ar y Cynllun Corfforaethol yn 2021/22](#).

Dangosyddion Perfformiad Allweddol – Sut gwnaethon ni?

Er mwyn asesu ein perfformiad o ran cyflawni ein hamcanion llesiant, ochr yn ochr â'r cynnydd ar ein 'Camau', ar gyfer 2021/22 defnyddiwyd 58 o ddangosyddion perfformiad (Dangosyddion Perfformiad Allweddol y Cynllun Corfforaethol).

Mae'r crynodeb isod yn dangos bod cyfran uwch o ddangosyddion perfformiad allweddol y cynllun corfforaethol wedi cyrraedd eu targedau yn 2021/22 o gymharu â 2020/21 a 2019/20 a bod canran y gwelliant wedi codi 3% o gymharu â 2020/21.

****Dylid bod yn wylidwrus wrth gymharu gan fod pandemig Covid-19 wedi effeithio ar berfformiad rhai mesurau ar draws 2020/21 a 2021/22.***

- **Cymharu yn erbyn Targedau** – Yn ystod 2021/22, o'r dangosyddion perfformiad oedd â thargedau cymaradwy, cyflawnodd 70% (28 o 40) y targed, roedd 7.5% (3 o 40) o fewn 5% i'r targed, ac roedd 22.5% (9 o 40) 5% neu fwy o dan y targed.
Mae hyn yn cymharu'n ffafriol â 2020/21 lle cyflawnodd 61% (23 o 38) y targed, roedd 18% (7 o 38) o fewn 5% i'r targed, ac roedd 21% (8 o 38) 5% neu fwy o dan y targed a osodwyd. Yn 2019/20, cyrhaeddodd 54% y targed.
- **Cymharu yn erbyn perfformiad y flwyddyn flaenorol** - Yn 2021/22, bu 60% (29 o 48) yn gwella neu'n cynnal perfformiad, 15% (7 o 48) yn gostwng ryw fymryn, ond o fewn 5%, a bu 25% (12 o 48) yn gostwng 5% neu fwy.
Yn 2020/21, bu 57% (24 o 42) yn gwella neu'n cynnal perfformiad, roedd gostyngiad bychan yn achos 24% (10 o 42), ac roedd 19% (8 o 42) wedi gostwng 5% neu fwy. Yn 2019/20, bu 63% (32 o 51) yn gwella neu'n cynnal perfformiad.

Ceir sylwadau manylach ar berfformiad yng nghyswllt [Dangosyddion Perfformiad Allweddol y Cynllun Corfforaethol yn yr Adroddiad ar y Dangosyddion Perfformiad Allweddol yn 2021/22.](#)

Amcan Llesiant 1: Gwella llesiant plant a phobl ifanc: *“Bod ein holl blant a phobl ifanc yn cael y dechrau gorau mewn bywyd, fel bod modd iddyn nhw fod y gorau gallan nhw fod”*



Amcan Llesiant 1 – Gwella llesiant plant a phobl ifanc

GWYRDD
‘Ar y llwybr cywir’

- Pennwyd 30 o gamau i’n helpu i gyflawni’r 7 blaenoriaeth gwelliant o dan Amcan Llesiant 1 yn 2021/22.
- Roedd pob un o’r 7 blaenoriaeth gwelliant ar gyfer 2021/22 ar y llwybr cywir. Yn 2020/21, roedd 2 o’r 7 blaenoriaeth ar gyfer gwelliant ar y llwybr cywir, gyda 5 ‘ryw fymryn’ oddi arno. Cafodd y pandemig effaith fawr ar gynnydd y rhain yn 2020/2021.
- Roedd 93% (28 o 30) o’r camau ar y llwybr cywir, gyda 3 cham ‘ryw fymryn’ oddi arno. Mae hyn yn welliant sylweddol ar 2020/21, pan oedd 56% (15 o 27) o’r camau ar y llwybr cywir.

Blaenoriaeth Gwelliant 1.1 – Bydd plant yn eu blynyddoedd cynnar yn elwa o raglenni cyn ysgol integredig ac effeithiol sy’n mwyafu eu llesiant a’u parodrwydd i ddysgu

GWYRDD

- Fe wnaethon ni dderbyn a phrosesu 774 o geisiadau am y Cynnig Gofal Plant yn ystod 2021/22 ac roedd 914 o blant yn derbyn gofal plant trwy’r Cynnig ym mis Ebrill 2022.
- Roedd 184 o ddarparwyr gofal plant wedi’u cofrestru i ddarparu’r Cynnig Gofal Plant i deuluoedd yn CNPT, a thalwyd dros £2 filiwn i ddarparwyr gofal plant oedd yn weithredol yn y cynnig yn 2021/22. Roedd 2,339 o leoedd gofal plant diwrnod llawn yn cael eu darparu ddiwedd mis Mawrth 2022.
- Fe wnaethon ni gyflwyno 72 o sesiynau chwarae ysgol goedwig i 504 o blant a 18 o Sesiynau Llesiant Teulu i 132 o deuluoedd oedd â phlant 0-4 oed.
- Fe wnaethon ni gefnogi 195 o blant a theuluoedd wrth iddyn nhw ddisgwyl am asesiad pediatrig.
- Fe wnaethon ni gefnogi 64 o blant ag anghenion dysgu ychwanegol (ADY) ar draws 10 lleoliad.
- Cyflwynwyd 58 o sesiynau Bookstart ym mhob un o’r wyth llyfrgell sydd gennym i 990 o blant a’u teuluoedd.

- 1,393 o atgyfeiriadau i Teuluoedd yn Gyntaf, ac roedd 70% o'r cyfranogwyr a ymgysylltodd â'r rhaglen wedi gwella'u canlyniadau cadarnhaol.
- Cyflwynodd Dechrau'n Deg ofal plant rhan amser i ryw 500 o blant 2-3 oed, darparodd wasanaeth ymweld gofal iechyd ar gyfer mwy na 1,700 o blant o dan 4, 330 o becynnau cymorth rhianta, a 93 o becynnau cefnogi datblygiad iaith, lleferydd a chyfathrebu.

Blaenoriaeth Gwelliant 1.2 – Bydd plant oed ysgol yn fwy diogel, yn iachach ac yn ymgysylltu â'u dysgu

GWYRDD

- Defnyddiwyd £776,000 o gyllid Grant Cyfleoedd Chwarae Cymru Gyfan i wella'r cyfleoedd ar gyfer chwarae plant.
- Mae ein Rhaglen Strategol ar gyfer Gwella Ysgolion yn dal ar y llwybr cywir, gan gynnwys cyfleuster newydd £9m ar Gampws Ystalyfera Ysgol Gymraeg Ystalyfera Bro Dur, cynllun Gwelliant gwerth £1.14m yn Ysgol Gynradd Gymraeg Tyle'r Ynn a phrosiect adnewyddu gwerthu £640,000 yn Ysgol Gynradd Gymraeg (YGG) Cwmllynfell, ysgol gynradd cyfrwng Cymraeg i blant 3-11 oed.
- Cymeradwywyd ein Cynllun Strategol newydd 10 mlynedd ar gyfer y Gymraeg mewn Addysg (CSCA) gan Lywodraeth Cymru ar 20 Gorffennaf 2022, ac fe'i mabwysiadwyd gan y Cyngor ar 28 Medi 2022.
- Cyflwynwyd ystod o sesiynau dysgu Cymraeg gyda phartneriaid.
- Cododd canran y disgyblion blwyddyn 11 oedd yn astudio Cymraeg iaith gyntaf i 12.29% (11.33% y flwyddyn flaenorol), oedd yn uwch na'r targed o 11.7%.
- Cyflwynodd Cymuned Plant Gorllewin Sandfields 113 o sesiynau ymgysylltu i 462 o deuluoedd.
- Buon ni'n gweithio ochr yn ochr â'r Gwasanaeth Gweithgarwch Corfforol a Chwaraeon (GGCC) i gyflwyno 4 sesiwn sgiliau motor sylfaenol i 65 o blant ym mhob sesiwn.
- Mae pob ysgol yn CNPT yn dilyn prosesau a systemau ADY (Anghenion Dysgu Ychwanegol) newydd, yn unol â'r ddeddfwriaeth newydd.
- Parhaodd effaith y pandemig ar bresenoldeb mewn ysgolion cynradd ac uwchradd ym mlwyddyn academiaidd 2020/21.
- Fe wnaethon ni gefnogi nifer o grwpiau Ethnig Lleiafrifol a gweithio gyda grwpiau cymunedol megis Cymdeithas Cymuned Du ac Ethnig Lleiafrifol (BME) CNPT a grwpiau rhanddeiliaid fel y Fforwm Sipsiwn a Theithwyr, yn cefnogi grwpiau LHDTTC+ mewn ysgolion, ac yn cydweithio'n agos â phartneriaid eraill i gefnogi ffoaduriaid a'u teuluoedd o Syria, Affganistan ac Wcrain.

Blaenoriaeth Gwelliant 1.3 - Bydd plant a phobl ifanc sydd angen amddiffyniad, gofal a chefnogaeth yn cael eu diogelu a'u hamddiffyn, a bydd mwy o'r plant hynny yn gallu tyfu i fyny yng nghyd-destun teulu sefydlog

GWYRDD

- Darparodd yr 'Un Pwynt Cyswllt' i Oedolion a Phlant (SPOC) wybodaeth, cyngor a chymorth i fwy na 23,000 o gysylltiadau.

- Cwblhawyd 99.15% o'r asesiadau plant yn brydlon.
- Bu'r 'Gwasanaeth Gweithio gyda'n Gilydd' yn gweithio gyda mwy na 50 o blant a'u teuluoedd, a bu hynny'n allweddol i atal yr angen i neb o'r plant hyn a fu'n ymgysylltu â'r gwasanaeth hwn fynd i'r system ofal.
- Mae gwaith yn parhau ar lefel ranbarthol i ddatblygu gwasanaethau cymorth emosiynol a llesiant ar gyfer plant a phobl ifanc.
- Rydyn ni'n parhau i ddatblygu ein gwasanaeth maethu mewnol er mwyn sicrhau digonolrwydd a sefydlogrwydd lleoliadau.

Blaenoriaeth Gwelliant 1.4 - Bydd pobl ifanc sy'n gadael addysg amser llawn yn cael cyfle i fynd i gyflogaeth, hyfforddiant, neu addysg bellach/uwch

GWYRDD

- Fe wnaethon ni gefnogi 78 o brentisiaethau a 32 o leoliadau Kickstart, y cafodd 5 ohonynt gyflogaeth bellach yng Nghyngor CNPT.
- Cefnogodd Gwasanaeth Gweithwyr leuenctid Legacy 253 o ymadawyr ysgol blwyddyn 11 y nodwyd eu bod fwyaf mewn perygl o ddod yn NEET.
- Roedd 2.4% (39 o 1,618) o'r ymadawyr blwyddyn 11 heb fod mewn Addysg, Cyflogaeth na Hyfforddiant (NEET)), gan ragori ar ein targed o 3%.
- Derbyniodd 210 o bobl ifanc gefnogaeth gan Dîm Cadw mewn Cysylltiad (KIT) y Gwasanaeth leuenctid, gyda 144 yn sicrhau canlyniad llwyddiannus. Ymhlith yr enghreifftiau o ganlyniadau cadarnhaol mae cyflawni cymwysterau cydnabyddedig, cychwyn ar ddysgu seiliedig ar waith, lleoliad gwaith neu brofiad gwaith, sicrhau cyfweiliad am swydd, ymgysylltu â gwasanaeth arbenigol wedi atgyfeiriad, a chychwyn mewn cyflogaeth am dâl.
- Roedd 30% o'r bobl ifanc mewn cysylltiad â'r Gwasanaeth leuenctid, sy'n welliant, ond yn dal yn is na lefelau cyn y pandemig.
- Daliwyd ati â'n gwaith fel Rhieni Corfforaethol i sicrhau bod pobl ifanc yn cael llety a chefnogaeth addas wrth adael gofal y Cyngor.

Blaenoriaeth Gwelliant 1.5 – Bydd pob plentyn a pherson ifanc yn cael eu helpu i leisio barn ar bopeth sy'n effeithio arny'n nhw

GWYRDD

- Cwblhawyd rhan gyntaf Cynllun Gweithredu'r Siarter Hawliau Plant. Rhagwelir y bydd fersiwn derfynol y Siarter yn cael ei llunio ym mis Hydref 2022, a'i lansio ar Ddiwrnod Rhyngwladol y Plant.
- Daliwyd ati i gasglu barn defnyddwyr gwasanaeth er mwyn helpu i yrru gwelliannau i gyflwyno gwasanaethau.
- Bu ein Gwasanaeth Plant a Phobl Ifanc yn partnera â Gofal Cymdeithasol Cymru i gynhyrchu dogfen sy'n esbonio ein Model Ymarfer Seiliedig ar Gryfderau, sef model sy'n canolbwyntio ar ganlyniadau, y buom yn ei gymhwyso ers 2017. Mae Gofal Cymdeithasol Cymru yn

bwriadu hyrwyddo'r fframwaith a'r llawlyfr ymhlith holl Awdurdodau Cymru.

- Ymgysylltwyd wyneb yn wyneb â 37 o blant rhwng 3 a 12 oed mewn 6 digwyddiad yn rhaglen yr haf, fel rhan o'n menter 'Dewch i Sgwrsio'.
- Cododd cyfradd ein pobl ifanc 16-17 oed oedd wedi cofrestru fel pleidleiswyr etholiadol 12.8%, i 58.5%

Blaenoriaeth Gwelliant 1.6 – Mae plant a phobl ifanc yn ddiogel ac yn teimlo'n ddiogel

GWYRDD

- Cyflwynwyd gwersi oed-briodol ar gydb berthynas iach a gweithdy ar Seiberdroseddu yn rhithwir i ryw 1,800 o ddisgyblion.
- Cyflwynwyd gwersi cydberthnas iach i 1,408 o ddisgyblion uwchradd mewn ysgolion.
- Mae pob ysgol wedi ymgysylltu ag offeryn Hunanwerthuso 360 gradd 'Safe Cymru' i helpu i gadw dysgwyr yn ddiogel ar-lein.
- Rydyn ni'n parhau i adolygu a datblygu ein hymateb i ymarfer diogelu ar draws y Gwasanaethau Plant ac roedd Archwiliad ar y Cyd o'r trefniadau Amddiffyn Plant ar draws CNPT yn gyffredinol gadarnhaol. Fodd bynnag, mae angen rhagor o waith ar draws y bartneriaeth mewn ymateb i Ecsbloetio Troseddol, sydd bellach yn ffactor risg amlycaf y tu allan i gartref y teulu.
- Cwblhaodd rhyw 1,600 o gyflogeion y cyngor hyfforddiant e-ddysgu gorfodol ar ymwybyddiaeth o ddiogelu;
- Cyflwynwyd rhaglenni Diogelwch Ffyrdd i fwy na 13,000 o ddisgyblion.

Blaenoriaeth Gwelliant 1.7 – Bydd plant o bob oed yn elwa o gyfranogiad mewn gweithgareddau yn yr amgylchedd naturiol, a fydd o fudd o safbwynt llesiant a mwy o werthfawrogiad o rôl yr amgylchedd naturiol yn eu bywydau.

GWYRDD

- Cyflwynodd £776,000 o gyllid Grant Cyfleoedd Chwarae Cymru Gyfan weithgareddau chwaraeon a chwarae awyr agored, gan gynnwys chwarae mewn parciau ac Ysgol Goedwig.
- Gwnaed gwelliannau i barciau a meysydd chwarae lleol i wella safon mynediad at chwarae awyr agored.
- Cyflwynwyd 72 o sesiynau chwarae ysgol goedwig i 504 o blant.
- Mae prosiectau yng Nghraig Gwladus hefyd wedi cefnogi ysgolion lleol i ddefnyddio'r Parc ar gyfer dysgu awyr agored.
- Mae prosiect y Mawndiroedd Coll wedi bod yn cynnal sesiynau dysgu yn yr awyr agored yn galluogi plant lleol i ddysgu am eu hamgylchedd lleol a chael profiad ohono, dysgu am fawndiroedd, a hefyd am y bywyd gwylt pwysig yn yr ardal.



Amcan Llesiant 2: Gwella llesiant yr holl oedolion sy'n byw yn y fwrdeistref sirol.
"Bod pawb yn cyfranogi'n llawn ym mywyd y gymuned – yn gymdeithasol ac yn economaidd"

Amcan Llesiant 2 – Gwella llesiant yr holl oedolion sy'n byw yn y fwrdeistref sirol	GWYRDD 'Ar y Llwybr Cywir'
<ul style="list-style-type: none"> • Cyflwynwyd 31 o gamau i'n helpu i gyflawni'r 8 blaenoriaeth gwelliant ar gyfer Amcan Llesiant 2 yn 2021/22. • Roedd 6 o'r 8 blaenoriaeth gwelliant ar y llwybr cywir, a 2 'ryw fymryn oddi arno' yn 2021/22. Yn 2020/21, roedd 4 o 6 blaenoriaeth gwelliant ar y llwybr cywir, gyda 2 'ryw fymryn' oddi arno. • Yn achos 2021/22, roedd 65% (20 o 31) o'r camau ar y llwybr cywir, gydag 11 o gamau 'ryw fymryn' oddi arno. Yn 2020/21, roedd 65% (20 o 31) ar y llwybr cywir, 10 'ryw fymryn' oddi arno, ac un cam oddi ar y llwybr. 	
Blaenoriaeth Gwelliant 2.1 – Gall pobl leol gael mynediad at gyflogaeth gynaliadwy, leol, o safon	GWYRDD
<ul style="list-style-type: none"> • Fe wnaethon ni ymateb i 700 o geisiadau busnes am gyngor, gwybodaeth neu gefnogaeth ariannol; proseswyd 300 o daliadau grantiau brys i fusnesau bach, a chynorthwywyd 244 o fusnesau newydd i gychwyn. • Cynorthwywyd 112 o bobl i symud yn ôl i waith, hyfforddiant neu wirfoddoli trwy'r rhaglen Gweithffyrdd+. • Cafodd 134 o bobl 16-24 oed a 50 o bobl 25+ eu helpu i sicrhau hyfforddiant, gwirfoddoli, profiad gwaith, addysg amser llawn neu gyflogaeth gynaliadwy trwy'r Rhaglen Cymunedau dros Waith, a 525 o bobl trwy'r rhaglen Cymunedau dros Waith a mwy. • Trwy Raglen Kickstart, cafodd 108 o bobl eu lleoli gyda busnesau lleol, ac fe fuon ni'n cefnogi 32 o bobl, y cafodd 5 ohonynt gyflogaeth gyda ni. • Buon ni'n hwyluso 2,844 o wythnosau hyfforddi o gyfleoedd profiad gwaith, cyfnodau dan hyfforddiant a phrentisiaethau. 	

Blaenoriaeth Gwelliant 2.2 – Gall pobl leol gael mynediad at dai fforddiadwy o safon**AMBR**

- Ni ddarparwyd tai fforddiadwy trwy'r system gynllunio (trwy gytundeb(au) adran 106) yn ystod 2021/22. Mae cyfradd cyflwyno tai fforddiadwy wedi dod o dan ddylanwad y lefelau isel o dai marchnad a gyflwynwyd yn y blynyddoedd diwethaf, a hynny oherwydd anawsterau dichonoldeb. Rhoddir sylw i'r materion hyn trwy'r adolygiad o'r CDLI (Cynllun Datblygu Lleol), sydd wedi cychwyn.
- Gosodwyd 66 o systemau gwres canolog nwy newydd mewn cartrefi ar draws y fwrdeistref sirol trwy'r Cynllun Cronfa Cartrefi Cynnes.
- Llwyddwyd i atal 61% o aelwydydd rhag bod yn ddigartref, fymryn yn uwch na'n targed o 60%.
- Defnyddiwyd y Grant Cymorth Tai i ddarparu cefnogaeth wedi'i thargedu gan sefydliadau allanol/elusennau, megis cefnogaeth i gyn-droseddwr, camddefnyddio sylweddau a dioddefwyr cam-drin domestig.
- Mae effeithiau pandemig Covid yn parhau i amharu ar gyflawni Grantiau Cyfleusterau i'r Anabl. Gostyngodd nifer y diwrnodau ar gyfartaledd i gwblhau grant cyfleusterau i'r anabl i 339 o ddiwrnodau, ond mae'n dal yn uwch na'r targed o 270 diwrnod.
- Datblygwyd Strategaeth Rhaglen Cymorth Tai yn ystod 2021/22, bu'n destun ymgynghori ddechrau 2022/23 a bydd yn cael ei ystyried gan y Cabinet ym mis Hydref 2022. Bydd y strategaeth yn amlinellu cyfeiriad strategol yr awdurdod lleol ar gyfer gwasanaethau cymorth tai a'r dull o ymdrin â gwasanaethau cymorth tai ac atal digartrefedd.

Blaenoriaeth Gwelliant 2.3 – Bod pobl yn ddiogel ac yn teimlo'n ddiogel**AMBR**

- Roedd 34.7% o'r achosion o gam-drin domestig yn ddioddefwyr eildro, nifer sydd wedi gostwng yn ystod y ddwy flynedd ddiwethaf, fodd bynnag, mae'r atgyfeiriadau risg uchel wedi codi 19%.
- Pan godwyd cyfyngiadau Covid 19 fe welson ni gynnydd yn y digwyddiadau cysylltiedig ag ymddygiad gwrthgymdeithasol (YGG), yn arbennig yng nghanol ein trefi. Sefydlwyd is-grwpiau penodol i ddelio â materion YGG penodol, gan gynnwys Canol Tref Castell-nedd, Canol Tref Port Talbot a Llansawel.
- Mwy o waith wedi'i gynllunio i ymchwilio i brif achosion a chanlyniadau defnydd o gyffuriau a marwolaethau cyffuriau i unigolion a'u teuluoedd.
- Ers 2015 bu gostyngiad cyson yn nifer y damweiniau, gan fod 216 o ddamweiniau wedi'u cofnodi yn 2015, a 94 yn 2021. Gwaetha'r modd,

lladdwyd 4 o bobl mewn damweiniau traffig ar y ffyrdd yn ystod blwyddyn galendr 2021.

- Cafodd 100% o'r ceisiadau rheoli adeiladu 'cynllun llawn' eu gwirio o fewn 15 diwrnod a chymeradwywyd 99.2% o'r ceisiadau 'cynllun llawn' y tro cyntaf.
- Rhoddwyd blaenoriaeth i oedolion bregus ag anghenion cymhleth fel rhan o'r ymateb i'r pandemig.
- Cyflawnodd 96.6% o fusnesau bwyd Gyfradd Hylendid Bwyd o 3, 4 neu 5 (allan o 5).

Blaenoriaeth Gwelliant 2.4 – Bod pobl sy'n methu gweithio yn gallu mwyafu eu hincwm

GWYRDD

- Fe wnaethon ni brosesu taliadau Tanwydd Gaeaf o £100 yr un i fwy na 10,000 o drigolion.
- Gwnaed taliadau £750 o'r Cynllun Bonws Gofal Cymdeithasol a thaliadau hunanynysu o £500 neu £750 i fwy na 5,000 o drigolion.
- Mae'r Uned Hawliau Lles wedi cefnogi mwy na 2,000 o bobl, gan godi £2,500 o incwm ychwanegol, ar gyfartaledd, i bob cleient.
- Darparwyd tua £19m ar ffurf cymorth treth y cyngor i ryw 17, 000 o aelwydydd, a phenderfynwyd rhewi elfen y Cyngor o'r bil Treth Cyngor.
- Rhagorwyd ar ein targed ar gyfer cyfradd casglu Treth y Cyngor (casglwyd 98.01%).
- Rhoddwyd cynlluniau ar waith i gyflwyno taliadau Cynllun Cymorth Costau Byw Llywodraeth Cymru i ryw 55,000 o aelwydydd.
- Neilltuwyd £2m mewn Cronfa wrth Gefn i Liniaru Caledi, a datblygwyd cynllun i gynorthwyo'r rhai yr effeithiwyd fwyaf arnyn nhw gan yr argyfwng costau byw.
- Proseswyd hawliadau Budd-dal Tai mewn 2.73 diwrnod (ar gyfartaledd) a chyfradd cywirdeb prosesu budd-daliadau oedd 99.98%.
- Rydyn ni wedi ymrwymo i Gynllun Cyflogwr Chwarae Teg am drydedd flwyddyn i'n cynorthwyo gyda strategaethau ar gyfer lleihau ein bwlch cyflog rhwng y rhywiau.

Blaenoriaeth Gwelliant 2.5 – Bydd pobl sydd angen gofal a chymorth yn cael eu helpu i ddatblygu eu gwydnwch, gan gyrchu cefnogaeth o fewn eu cymuned. Os na all neb ond y gwasanaethau cymdeithasol ddiwallu eu hanghenion, byddan nhw'n derbyn gwasanaethau sydd wedi'u personoleiddio

GWYRDD

- Darparodd yr 'Un Pwynt Cyswllt' (SPOC) i Oedolion a Phlant wybodaeth, cyngor a chymorth i fwy na 23,000 o gysylltiadau

- Sefydlwyd cofrestr gwirfoddolwyr o bobl er mwyn cefnogi darparwyr gofal yn wyneb prinder staff difrifol yn sgîl Covid-19, a chyflogwyd nyrs Heintiau, Amddiffyn a Rheolaeth yn rhanbarthol i gefnogi cartrefi gofal.
- Rhoddwyd 'O'r Ysbyty i'r Cartref' ar waith, ei ailfrandio dan yr enw 'Gartre Gynta', a chefnogwyd 568 o bobl dros 65 i fynd adref o'r Ysbyty.
- Gweithredwyd cynnydd o 11% yn y ffioedd a delir am leoliadau cartref gofal nyrsio a phreswyl o fis Hydref 2021. Roedd y cynnydd hwn yn cefnogi cartrefi gofal i dalu'r Cyflog Byw Go lawn i'r staff, a gwella telerau ac amodau eraill y gweithlu, er mwyn helpu i wella recriwtio a chadw staff.
- Daliwyd ati i adolygu'r gwasanaethau rydyn ni'n eu darparu i bobl sydd â'r anghenion mwyaf cymhleth, i sicrhau eu bod yn parhau'n addas at y diben.
- Daliwyd ati i ddatblygu ein model seiliedig ar ddilyniant o ofal ar gyfer pobl ag anghenion iechyd meddwl, anabledau dysgu ac anabledau corfforol.

Blaenoriaeth Gwelliant 2.6 – Bydd pobl yn gallu lleisio barn ar faterion sy'n effeithio arnyn nhw a phan fydd angen cymorth ar bobl i leisio barn, bydd cefnogaeth ar gael ar ffurf eiriolaeth

GWYRDD

- Daliwyd ati â'n gwaith i roi'r Strategaeth Ranbarthol ar y Cyd ar gyfer Gofalwyr ar waith gyda'n partneriaid.
- Darparwyd cefnogaeth ar gyfer gofalwyr megis cyfleoedd am seibiant ac egwylliau byr.
- Darparwyd Cyfarpar Diogelu Personol (PPE) i ofalwyr di-dâl trwy'r Gwasanaeth Gofalwyr.
- Rydyn ni'n parhau i wreiddio dull gweithredu seiliedig ar hawliau er mwyn sicrhau bod pobl yn cael mynediad at gefnogaeth eiriolaeth lle bo angen hynny.

Blaenoriaeth Gwelliant 2.7 – Datblygu ystod o strategaethau i wella iechyd a llesiant pobl hŷn ar draws y fwrdeistref sirol

GWYRDD

- Datblygwyd Adroddiad Sefydlogrwydd Marchnad Lleol, a fydd yn llywio'r Adroddiad Sefydlogrwydd Marchnad Rhanbarthol ac yn helpu Awdurdodau Lleol a Byrddau Iechyd i fod mewn sefyllfa well o ran cynllunio a chomisiynu gwasanaethau gofal cymdeithasol ar gyfer eu poblogaethau lleol a rhanbarthol, ac mae'r adroddiad yn darparu gwybodaeth ddefnyddiol i ddarparwyr gofal cymdeithasol, pobl sy'n defnyddio'r gwasanaeth, a gofalwyr di-dâl. Defnyddir yr Adroddiad Sefydlogrwydd Marchnad i ddatblygu Datganiadau Sefyllfa Marchnad

lleol a rhanbarthol sy'n nodi pa fathau o wasanaethau sy'n ofynnol i ddiwallu anghenion y boblogaeth yn awr ac yn y dyfodol, ac yna fe'u defnyddir i lywio'r broses o greu strategaethau comisiynu lleol a rhanbarthol.

- Datblygwyd rhaglen o waith comisiynu er mwyn symud ymlaen gyda'r gwaith angenrheidiol fel y nodwyd trwy'r adroddiad sefydlogrwydd marchnad uchod.

Blaenoriaeth Gwelliant 2.8 – Bydd pobl yn elwa o gyfranogi mewn gweithgareddau yn yr amgylchedd naturiol, gan ddarparu budd o safbwynt llesiant a mwy o werthfawrogiad o rôl yr amgylchedd naturiol yn eu bywydau

GWYRDD

- Ym mis Mai 2021 agorodd ein llwybr Teithio Llesol wedi'i uwchraddio yng Nghastell-nedd.
- Mae nifer o brosiectau wedi sicrhau cyllid i gefnogi ymgysylltiad cymunedol a gwirfoddoli yn yr amgylchedd naturiol, gan gynnwys Prosiect Mawndiroedd Coll De Cymru, y Prosiect Cysylltu Seilwaith Gwyrdd a phrosiectau Craig Gwladus. Mae'r holl brosiectau hyn yn darparu gweithgareddau awyr agored sydd â ffocws ar iechyd a llesiant, yn ogystal ag ystod o ddigwyddiadau, hyfforddiant addysgol a gweithgareddau ysgolion.



Amcan Llesiant 3: Datblygu'r amgylchedd a'r economi lleol fel bod modd gwella llesiant pobl. *“Bydd bwrdeistref sirol Castell-nedd Port Talbot yn ei grynswth yn lle bywiog, iach a diogel i fyw, gweithio a mwynhau amser hamdden ynddo”*

Amcan Llesiant 3- Datblygu'r amgylchedd a'r economi lleol fel bod modd gwella llesiant pobl

GWYRDD
'Ar y Llwybr cywir'

- Cyflwynwyd 32 o gamau i'n helpu i gyflawni'r 9 blaenoriaeth gwelliant ar gyfer Amcan Llesiant 3 yn 2021/22.
- Roedd 7 o'r 9 blaenoriaeth gwelliant ar y llwybr cywir ac roedd 2 'ryw fymryn oddi ar y llwybr' yn 2021/22. Yn 2020/21, roedd 6 o'r 8 blaenoriaeth gwelliant ar y llwybr cywir, gyda 2 'ryw fymryn oddi arno'.
- Yn 2021/22, roedd 75% (24 o 32) o'r camau ar y llwybr cywir, gydag 8 cam 'ryw fymryn' oddi arno. Yn 2020/21, roedd 76% (19 o 25) o'r camau ar y llwybr cywir, 5 'ryw fymryn' oddi arno, ac un cam heb fod ar y llwybr cywir.

Blaenoriaeth Gwelliant 3.1 – Byddwn ni'n darparu amgylchedd lle gall busnesau newydd ymsefydlu a lle gall busnesau presennol dyfu

GWYRDD

- Daliwyd ati gyda gwaith adfywio, gan gynnwys y datblygiad hamdden a manwerthu newydd yng Nghastell-nedd a Sinema'r Plaza ym Mhort Talbot. Rydyn ni wedi gorffen adnewyddu'r swyddfeydd ar hen safle Crown yng Nghastell-nedd, sydd bellach yn gartref i dri chwmni lleol. Mae gwaith yn parhau i adfer Glannau'r Harbwr. Cwblhawyd y Ganolfan Dechnoleg newydd ar Barc Ynni Baglan yn gynnar yn 2022, a buon ni'n cynorthwyo i gyflawni datblygiad Coastal y tu ôl i Boots yng Nghastell-nedd, yn ogystal â'r gwaith sy'n parhau i adnewyddu hen Glwb y Rhyddfrydwyr ar Stryd y Berllan.
- Gwnaed cynnydd gyda rhaglenni/phrosiectau Bargaen Ddinesig Bae Abertawe. Arweiniwyd prosiectau rhanbarthol ar gyfer Cartrefi sy'n Bwerdai (HAPS) a Chefnogi Arloesedd a Thwf Carbon Isel (SILCG). Cymeradwywyd y ddau brosiect hyn gan Lywodraeth Cymru a Llywodraeth y Deyrnas Unedig yn 2021.
- Cafodd 410 o swyddi eu creu neu eu diogelu o ganlyniad i gymorth ariannol a roddwyd gennym.
- Cefnogwyd 36 o brosiectau twf gan gwmnïau gweithgynhyrchu lleol oedd eisoes yn bodoli, a fu'n creu/diogelu mwy na 200 o swyddi, gyda'r potensial i greu/ddiogelu hyd at 500 o swyddi.

Blaenoriaeth Gwelliant 3.2 – Byddwn ni’n gweithio gyda chymunedau i gynyddu ailddefnyddio, ailgylchu a chompostio**AMBR**

- Profwyd gostyngiad bychan yn ein perfformiad ‘ailgylchu’ yn 2021/22, ynghyd â 12 o Gyngorau eraill. Fodd bynnag, roedd ein cyfradd o 66% yn dal yn uwch na’r targed statudol presennol o 64%. Mae’r adolygiad nesaf o’n Strategaeth Wastraff i gael ei gynnal yn Hydref 2022, er mwyn rhoi unrhyw gamau gofynnol ar waith i fedru cyflawni’r targed o 70% erbyn 2024/25.
- Gwelwyd gostyngiad yn swm y gwastraff oedd yn cael ei gynhyrchu fesul person o 209.7 tonnelli yn 2020/21 i 204.37 tonnelli yn 2021/22 a gwelliant bychan yng nglendid ein strydoedd o 90.98% yn 2020/21 i 92.85% yn 2021/22.
- Cododd nifer cyfartalog y diwrnodau i glirio sbwriel a ollyngwyd yn anghyfreithlon o 2.84 yn 2020/21 i 4.52 diwrnod yn 2021/22.

Blaenoriaeth Gwelliant 3.3 – Gall pobl leol ac ymwelwyr gael mynediad at gyfleusterau hamdden a chymunedol o safon dda, parciau gwledig a chefn gwlad**AMBR**

- At ei gilydd bu gostyngiad yn y busnesau sector twristiaeth oedd yn ceisio cymorth oherwydd effeithiau’r pandemig.
- Cefnogwyd 10 darparwr twristiaeth presennol, 2 newydd a 5 darparwr twristiaeth arfaethedig yn ystod 2021/22.
- Mae Llecyn Sblasio newydd yn Aberafan wedi disodli’r hen bwll padlo, ac mae ffynhonnau, chwistrellau a rhaeadrau dŵr newydd, wedi’u gwasgaru ar draws ardal chwarae ganolog. Ar ben hynny, sicrhodd y Tîm Twristiaeth £120,000 o gyllid trwy Gynllun ‘Brilliant Basics’ Croeso Cymru i greu man newid cwbl hygyrch yn Aquasplash Glan Môr Aberafan, adnewyddu’r toiledau cyhoeddus a gwella llwybrau mynediad.
- Mae sinema’r Plaza wedi cael ei hailddatblygu ac mae’r gwaith adnewyddu ar y Tŷ Tyrbin ym Mharc Margam wedi cael ei gwblhau.
- Sicrhawyd £250,000 o Gronfa Dreftadaeth y Loteri Genedlaethol i helpu i ddiogelu a chynnal ein treftadaeth adeiledig a naturiol.
- Cytunodd Aelodau’r Cabinet i ddod â gwasanaethau hamdden yn ôl o dan reolaeth y cyngor (yn fewnol). Yn dilyn penderfyniad y Cabinet, bydd swyddogion y cyngor yn awr yn gweithio gyda Celtic Leisure i hwyluso gwasanaeth hamdden mewnol ac ymgymryd â’r gwaith ymgynghori angenrheidiol.
- Mae’r ymweliadau â Pharc Margam wedi cynyddu er gwaethaf effeithiau’r pandemig, a gwnaed gwelliannau i’r Orendy, Charlotte’s Pantry a’r cyfleuster chwarae i blant.
- Parhaodd y pandemig i gael effaith ar nifer yr ymweliadau â llyfrgelloedd, theatrau a chanolfannau hamdden.

Blaenoriaeth Gwelliant 3.4 - Nodi a datblygu cyfleoedd ar gyfer twf economaidd cynaliadwy yng nghymunedau'r cymoedd ar draws y fwrdeistref sirol, gan wella iechyd a llesiant ein cymunedau

GWYRDD

- Daliwyd ati i weithio gyda datblygwyr a phartneriaid i gyflwyno safleoedd datblygu strategol allweddol ar hyd coridor yr arfordir, gan gynnwys Coed Darcy, a Baglan Bay, yn cynnwys Glannau Harbwr Port Talbot a Pharc Ynni Baglan.
- Penderfynwyd ar 87% o'r holl geisiadau cynllunio fewn yr amser, targed y flwyddyn oedd 95%.
- Cafwyd caniatâd cynllunio amlinellol ar gyfer prosiect £150 miliwn Canolfan Fyd-eang Rhagoriaeth Rheilffyrdd (GCRE) ym mhen uchaf Cwm Dulais a De Powys ar 21 Gorffennaf 2021.
- Rhoddwyd caniatâd cynllunio amlinellol ar gyfer Cyrchfan Wildfox yng Nghwm Afan ym mis Ionawr 2022, yn amodol ar gytundeb cyfreithiol Adran 106.
- Yn ystod 2021/22 cefnogwyd 50 o fusnesau yn y cymoedd.
- Mabwysiadwyd ein Cynllun Adferiad Economaidd, fydd yn canolbwyntio ar gymunedau'r cymoedd.
- Gan weithio gyda Chyngor Abertawe rydyn ni wedi penodi ymgynghorwyr ar y cyd i gynnal Asesiad Twf Economaidd a Thai a fydd yn llywio'r Cynllun Datblygu Lleol Amnewid (CDLIA) sy'n dod i'r amlwg.
- Rydyn ni'n datblygu cynnig Cronfa Lefelu i Fyny ar gyfer Cwm Nedd, yn troi o gwmpas atyniadau twristiaeth, treftadaeth a diwylliant.
- Rydyn ni'n parhau i gyrchu cyllid Llywodraeth Cymru er mwyn cyflawni prosiectau adfywio yng nghymunedau'r Cymoedd.

Blaenoriaeth Gwelliant 3.5 - Diogelu, cadw a gwella ein hamgylchedd naturiol (gan gynnwys seilwaith gwyrdd a glas, cefn gwlad a thirluniau pwysig, cynefinoedd a rhywogaethau a gwydnwch yr ecosystem ehangach) gan gynyddu ymwybyddiaeth o'i werth ac annog cyfranogiad ehangach

GWYRDD

- Cafodd y Cynllun Dyletswydd Bioamrywiaeth (CDB) ei adolygu, ei ddiweddarau a'i gymeradwyo ym mis Tachwedd 2021.
- Cafodd 51 o ardaloedd â chyfoeth o fioamrywiaeth eu diogelu a/neu eu gwella a mabwysiadwyd dull newydd 'caru gwenyn' o reoli ein hymylon ffyrdd a'n glaswelltir.
- Cychwynwyd prosiect monitro ansawdd aer arloesol oedd yn ceisio darparu dull cywir "amser go iawn" o fesur llygredd fel bod modd cael hyd i atebion ar gyfer cymunedau iachach, mwy gwyrdd. Y prosiect hwn yw'r cyntaf o'i fath yng Nghymru.
- Nifer yr achosion o dorri lefelau'r Ardal Rheoli Ansawdd Aer (ARhAA) yn ardal Port Talbot/Tai bach yn 2021/22 oedd 27, sydd o fewn y

targed o 35.

- Mae 48 o wirfoddolwyr amgylcheddol o'n cymunedau yn gweithio gyda nifer o brosiectau amgylcheddol lleol a ariannir gan grantiau.
- Adeiladwyd tyrau bywyd gwyllt ym Mharc Gwledig y Gnoll a Gwarchodfa Natur Leol Tomen y Bryn, gyda defnydd gan dylluanod ac ystlumod eisoes yn amlwg.
- Dyfarnwyd £1.56 miliwn i Brosiect Partneriaeth Mawndiroedd Coll De Cymru o Gronfa Dreftadaeth y Loteri Genedlaethol, ac mae gwaith wedi cychwyn i adfer mawndiroedd a chynefinoedd ucheldir eraill ym mhen uchaf Cwm Afan ac i mewn i ardal Rhondda Cynon Taf.
- Mae nifer o lwybrau troed hawliau tramwy cyhoeddus wedi cael eu gwella.

Blaenoriaeth Gwelliant 3.6 – Gwneud cyfraniad cadarnhaol i'r agenda cynllunio rhanbarthol

GWYRDD

- Daliwyd ati i weithio gydag awdurdodau cymdogol i rychwantu a chyflwyno Cynllun Datblygu Strategol, ac rydyn ni wedi comisiynu nifer o astudiaethau gyda'n hawdurdodau cymdogol.
- Mae'r Bwrdd Gwasanaethau Cyhoeddus (BGC) wedi cwblhau ail asesiad lleol o lesiant. Y cam nesaf fydd cytuno ar amcanion llesiant a datblygu manylion y cynllun llesiant, sydd i'w gyhoeddi ym mis Mai 2023.

Blaenoriaeth Gwelliant 3.7 – Hybu a chyflwyno hygyrchedd cynaliadwy a gwella cysylltedd a chysylltiadau cyfathrebu

GWYRDD

- Dyfarnwyd £721,000 o gyllid craidd i ni, yn ogystal â £195,000 ar gyfer gwaith dylunio teithio llesol, mân waith gwella, cyd-drafodaethau tir a hybu cynlluniau.
- Gwnaed nifer o welliannau i lwybrau teithio llesol, gan gynnwys gwella 11 o gyffyrdd teithio llesol, dileu neu gyfnewid 16 o rwystrau a gosodwyd 8 sedd a lle storio ar gyfer 20 o feiciau.
- Mae gwaith yn parhau gyda Llywodraeth Cymru (LIC) a Trafnidiaeth i Gymru (TfW) ar yr adolygiad strategol o'r rhwydwaith bysiau.
- Buom ni'n gwella ymhellach gyflwr ffyrdd A, ffyrdd B a ffyrdd C, ac yn cyrraedd targedau ar gyfer pob un o'r tri chategori o ffyrdd.

Blaenoriaeth Gwelliant 3.8 – Byddwn ni'n gweithio gyda phartneriaid i wella cysylltedd a seilwaith ar draws y fwrdeistref sirol

GWYRDD

- Buon ni'n gweithio i gefnogi Dinas Ranbarth Bae Abertawe ynghylch y materion ehangach o ran cysylltedd digidol a'r cyfleoedd i ddod â budd i'r ardal a datblygu cysylltedd pellach.
- Daliwyd ati i weithio gyda phartneriaid i wella seilwaith digidol a chysylltedd.
- Sicrhawyd cyllid gan Lywodraeth Cymru i ddatblygu seilwaith ffeibr ar gyfer Parc Mardon ar Barc Ynni Baglan.
- Gyda'n cymorth ni, derbyniodd 253 o fusnesau lleol gefnogaeth trwy Raglen Band Eang Cyflym Iawn Llywodraeth Cymru, ac mae cynnig llwyddiannus i'r Gronfa Adnewyddu Cymunedol (CRF) yn ystod 2021/22 yn golygu cefnogaeth barhaus i fusnesau.
- Daliwyd ati i gefnogi'r trydydd sector i alluogi mwy o bobl i gael mynediad at wasanaethau ar-lein.
- Mae partneriaid y Bwrdd Gwasanaethau Cyhoeddus wedi ymrwymo'n ffurfiol i weithio tuag at egwyddorion y siarter cynhwysiad digidol, fel bod yr angen am ddarparu ar gyfer pobl sydd wedi'u heithrio yn ddigidol yn cael ei adlewyrchu yn strategaethau digidol asiantaethau a chynlluniau cydraddoldeb asiantaethau. Bydd cyfnod nesaf y gwaith yn edrych ar seilwaith ac argaeledd a fforddiadwyedd band eang cyflym iawn.

Blaenoriaeth Gwelliant 3.9 – Byddwn ni'n cyflwyno cyfres o ymyriadau a mesurau gwelliant ar draws y fwrdeistref sirol er mwyn mwyaflu'r manteision a'r cyfleoedd cymdeithasol ac amgylcheddol a ddaw yn sgîl yr agenda datgarboneiddio

GWYRDD

- Cafwyd peth cynnydd o ran gwelliant yn ystod 2021/22, gan gynnwys cyfnewid lampau golau stryd ynni isel, pwyntiau gwefru cerbydau trydan a phaneli solar yn y Ceiau ym Maglan, yn ogystal â phrosiect monitro ansawdd aer, y cyntaf o'i fath yng Nghymru.
- Sicrhawyd cyllid o'r Gronfa Adnewyddu Cymunedol ym mis Chwefror 2022 i gyflwyno prosiect peilot wyth mis er mwyn cefnogi busnesau lleol arloesol, a bydd yn darparu llwyfan i fusnesau drafod heriau a chyfleoedd yn y dyfodol, ac enghreifftiau a rennir o arfer da mewn perthynas â'r agenda datgarboneiddio. Cynhaliwyd dau ddigwyddiad ym mis Mawrth 2022, ac roedd 25 o fusnesau yn bresennol.
- Mae gwaith i adfer mawndiroedd wedi cychwyn ym mhen uchaf Cwm Afan a Chwm Rhondda, a bydd ardal y prosiect yn storio rhyw 350,000 tonn o Garbon, sy'n cyfateb i blannu 5,291,268 o goed a'u tyfu am 10 mlynedd.
- Byddwn ni'n parhau i weithio i ymdrin ag unrhyw rwystrau i ddatblygiad ynni adnewyddadwy ar draws y fwrdeistref sirol ac yn hybu defnydd cynaliadwy a phriodol o adnoddau adnewyddadwy, ac yn adeiladu ar y cynnydd a wnaed eisoes.

Lleisiwch eich barn ar y pethau sy'n bwysig i chi

Rydyn ni'n croesawu adborth ar yr wybodaeth a geir yn yr adroddiad hwn trwy:

E-bost: policy@npt.gov.uk neu drwy'r post: Y Prif Weithredwr, Cyngor Bwrdeistref Sirol Castell-nedd Port Talbot, y Ganolfan Ddinesig, Port Talbot, SA13 1PJ

Mae'r Panel Dinasyddion yn galluogi'r trigolion i gymryd rhan mewn ymchwil sy'n ymwneud â'r cyngor. Mae hyn yn golygu y byddwch chi'n gallu dweud wrthyn ni beth yw eich barn am bolisiau, blaenoriaethau, a/neu wasanaethau'r cyngor. Mae'r adborth yn ein helpu i ddeall persbectif y trigolion, ac yn cael ei ddefnyddio i helpu i wneud penderfyniadau. Does dim angen unrhyw wybodaeth am wasanaethau'r cyngor i ddod yn aelod o'r panel. Rydyn ni'n chwilio am amrywiaeth barn gan ystod o wahanol bobl. Gellir gofyn i aelodau'r panel gymryd rhan mewn holiaduron ar-lein, trafodaethau anffurfiol, gweithdai, cyfweiliadau ffôn a mathau eraill o ymgynghori. Os hoffech chi ymuno, gofynnir i chi lenwi'r holiadur recriwtio, sydd i'w weld [yma](#).

Mae gennym ni hefyd nifer o ddigwyddiadau ymgynghori/ymgysylltu ynghylch amrywiol wasanaethau, yr ydym ni'n eu hyrwyddo yn y wasg ac ar y wefan, y gallwch ei chyrru trwy ddilyn y ddolen ganlynol: <https://www.npt.gov.uk/dweudeichdweud?lang=cy-gb>



Ewch i wefan y Cyngor: www.npt.gov.uk



Dilynwch ni ac ychwanegwch eich sylwadau ar dudalen Facebook y Cyngor: <https://www.facebook.com/CyngorCnPT>



Dilynwch yr adroddiad hwn ac ychwanegwch eich negeseuon trydar ar ein tudalen Twitter: [@CyngorCnPT](https://twitter.com/CyngorCnPT)



Dilynwch ni ar Instagram: <https://www.instagram.co21m/nptcouncil/>