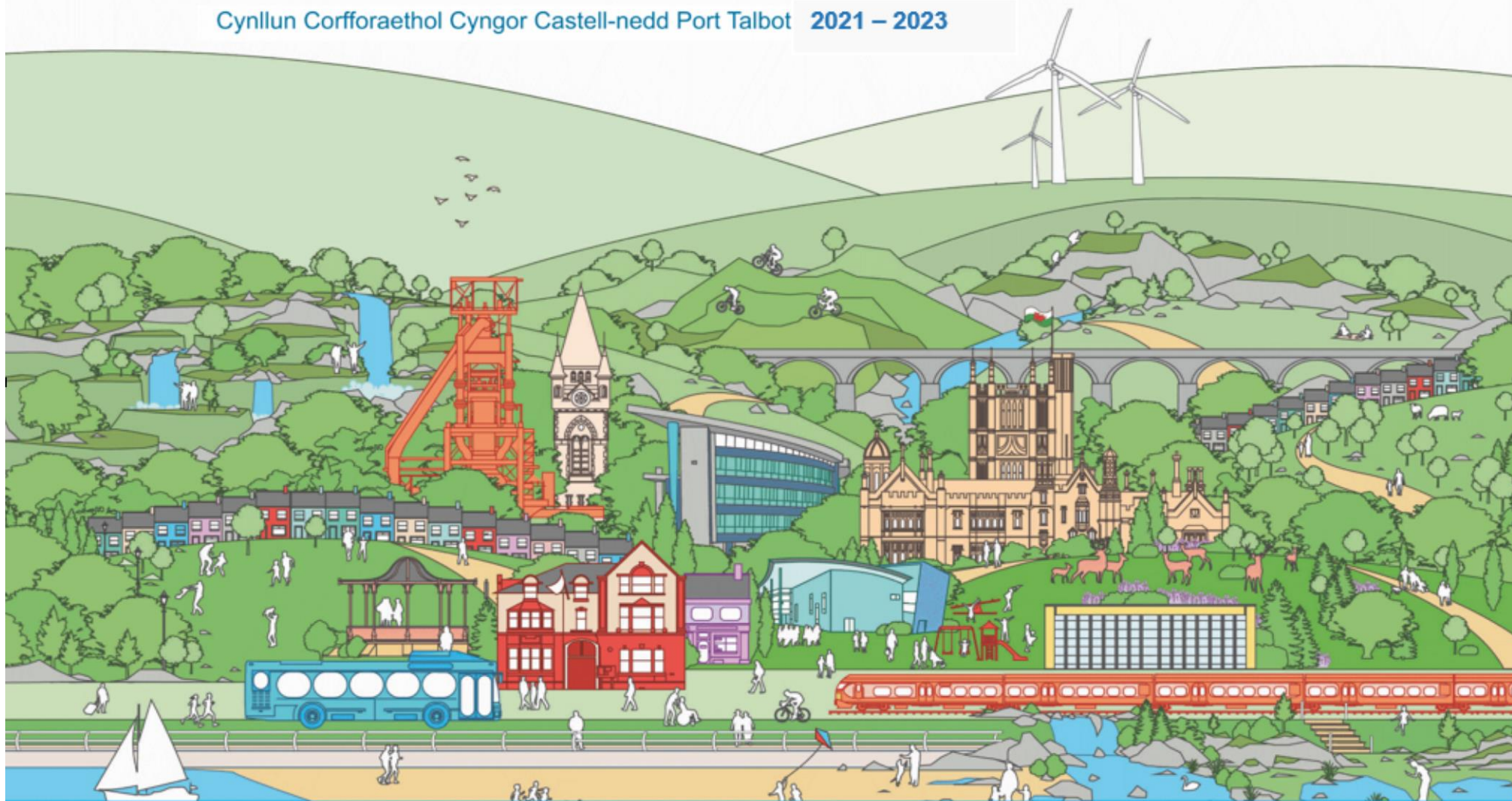


# LlunioCnPT

Bywyd gwell mewn lle gwell, ar gyfer dyfodol gwell

Cynllun Corfforaethol Cyngor Castell-nedd Port Talbot 2021 – 2023



[www.npt.gov.uk/lluniocnpt](http://www.npt.gov.uk/lluniocnpt)



## Cynnwys

Rhagair - Arweinydd .....	2
Rhagair – Y Prif Weithredwr.....	4
Edrych yn ôl – 2020/2021 .....	5
Edrych ymlaen – Arwain Castell-nedd Port Talbot allan o’r pandemig mewn modd cynaliadwy yn 2021/2022 ...	13
Edrych ymlaen – Cyflwyno ein Gweledigaeth a Chyflawni ein Hamcanion Llesiant yn 2021/2022 .....	17
Amcan Llesiant 1 – Gwella llesiant plant a phobl ifanc.....	24
Amcan Llesiant 2 – Gwella llesiant yr holl oedolion sy’n byw yn y fwrdeistref sirol .....	36
Amcan Llesiant 3 – Datblygu’r economi a’r amgylchedd lleol fel bod modd gwella llesiant pobl.....	46
Datganiad Llesiant .....	59
Deddf Llywodraeth Leol ac Etholiadau (Cymru) 2021 .....	60
Llywodraethiant a Pherfformiad .....	60
Monitro ac Adolygu .....	62
Cydweithio .....	63
Cydraddoldeb .....	65
Yr Iaith Gymraeg.....	69
Cyfranogiad ac Ymwneud.....	70
Lleisio Barn.....	72

## Rhagair - Arweinydd

Mae'r Cyngor yn gweithredu ar adeg o ansicrwydd na welwyd mo'i debyg. Yn ystod 2020/2021 rydym wedi wynebu dwy o'r heriau gwaethaf y gallem fod wedi'u dychmygu.

Ym mis Mawrth 2020, symudodd y Cyngor i ddull gweithredu argyfwng er mwyn delio ag effaith pandemig y Coronafeirws. Rwy'n eithriadol falch o'r modd yr addasodd gweithlu'r Cyngor a'n cymunedau i'r cyfyngiadau llym y bu pawb ohonom yn eu hwynebu. Mae'r ymdrechion ar draws y fwrdeistref sirol i gynnal gwasanaethau critigol a chynnal y rhai sy'n wynebu'r risg uchaf wedi bod yn rhyfeddol.

Yn ystod y cyfnod heriol hwn, daliodd y Cyngor ati i weithio, nid trwy ddelio â'r pandemig a'i effeithiau'n unig, ond trwy fwrw ymlaen â phrosiectau pwysig fel ailddatblygu Canol Tref Castell-nedd, a fydd yn hanfodol bwysig i ni wedi Covid. Cewch ragor o wybodaeth am y prosiectau hynny y buom ni'n eu symud ymlaen yn y Cynllun hwn.

Ym mis Ionawr 2021, symudodd y Cyngor i ddull gweithredu argyfwng unwaith yn rhagor, ochr yn ochr â phartneriaid amlasiantaeth, er mwyn delio ag effaith y "ffrwydrad" ym Mharc Gosen, Sgiwen, a achosodd lifogydd helaeth yn yr ardal o amgylch. Trwy ymateb fel partneriaeth, llwyddwyd i ddiogelu'r trigolion yr effeithiwyd arnynt, ac eto carwn ddiolch i bawb a weithiodd yn ddiflino i ddelio â'r digwyddiad ofnadwy hwn.

Ar gyfer 2021/2022, blaenoriaeth allweddol y Cyngor hwn fydd arwain Castell-nedd Port Talbot allan o'r pandemig trwy ailadeiladu Castell-nedd Port Talbot yn well.

Cefnogir y gwaith hwn trwy gyflawni nifer o flaenoriaethau eraill allweddol, gan gynnwys agor ysgol gyfun newydd £29.3m yn y Cimla, i gymryd lle Ysgol Gyfun Cefn Saeson; y Ganolfan Dechnoleg hunanberu sy'n cael ei hadeiladu ar Barc Ynni Bae Baglan er mwyn hybu swyddi a buddsoddiad gwyrdd; a'r prosiect arfaethedig ar gyfer Canolfan Ragoriaeth Fyd-eang ar gyfer Rheiffyrdd (GCRE) ar waith glo brig Nant Helen a golchfa'r Onllwyn ym mhen uchaf cymoedd Dulais a Thawe.

Mae'r dyfodol yn dal yn ansicr. Wrth ysgrifennu, rydym yn disgwyl am y camau nesaf o ran llacio'r cyfyngiadau. Fodd bynnag, wrth symud y Cyngor ymlaen a chyflawni'n blaenoriaethau presennol, byddwn ni'n sicrhau ein bod yn myfyrio'n ofalus ar y dysgu a wnaethom ar y cyd ers mis Mawrth 2020, ac yn defnyddio'r hyn a ddysgwyd i'n llywio wrth i ni symud ymlaen, gan arwain Castell-nedd Port Talbot allan o'r pandemig.

**Edward Latham**  
**Arweinydd y Cyngor**

## **Rhagair – Y Prif Weithredwr**

Mae'r Cynllun hwn yn amlinellu ein meddyliau cychwynnol ynghylch sut byddwn ni'n arwain Castell-nedd Port Talbot allan o'r pandemig.

Yn ystod y deuddeg mis nesaf bydd angen i ni gynnal ein gallu i ymateb i ymlediad y Coronafeirws yn ein cymunedau; cefnogi gwasanaethau, busnesau lleol a'n cymunedau i addasu wrth i'r Llywodraeth lacio'r cyfyngiadau ar fywyd beunyddiol; a hefyd sicrhau ein bod yn defnyddio'r gwersi a ddysgwyd yn ystod y deuddeg mis diwethaf i ddylanwadu ar ddyfodol y Cyngor.

Bydd yn bwysig ein bod yn ymgysylltu mor eang â phosibl wrth i ni fyfyrrio ar sut mae pethau wedi newid o ganlyniad i'r pandemig, fel bod cynifer o bobl â phosibl yn cael cyfle i nodi beth sydd bwysicaf iddyn nhw. Rwy'n edrych ymlaen at hynny, oherwydd mai dim ond trwy weithio ar y cyd y byddwn yn gwella bywyd ein dinasyddion.

**Karen Jones**  
**Prif Weithredwr**

## Edrych yn ôl – 2020/2021

Ganol mis Mawrth 2020, rhoddodd y Cyngor ymateb brys ar waith yn sgîl y sefyllfa oedd yn datblygu o ran argyfwng cenedlaethol Covid-19. Cafwyd dwy don sylweddol lle cyrhaeddodd cyfraddau heintio ar draws y fwrdeistref sirol lefelau uchel iawn. Gwnaed ymdrech aruthrol i sicrhau bod y Cyngor yn ymateb yn unol â'r penderfyniadau polisi a wnaed gan Lywodraeth Cymru a Llywodraeth y Deyrnas Unedig. Ar hyd yr amser, ein nod fu gweithio gyda pholisi'r llywodraeth a'i gefnogi, gan ymdrechu i ddiogelu a chynnal ein cymunedau.

Dyma rai o'r camau allweddol a gymerwyd yn ystod cyfnod ymateb yr argyfwng:

- Gwasanaeth cyfathrebu lefel uwch 7 niwrnod yr wythnos i sicrhau bod negeseuon iechyd cyhoeddus yn cael eu hyrwyddo'n barhaus ar draws yr holl sianeli sy'n eiddo i'r Cyngor/yn cael eu comisiynu ganddo; a darparu gwybodaeth gywir yn brydlon ynghylch newidiadau i'r gwasanaethau oedd yn cael eu darparu, gan gynnwys sefydlu gwasanaethau newydd i gefnogi pobl mewn sefyllfa fregus;
- Cau rhai o wasanaethau'r Cyngor er mwyn helpu i leihau lledaeniad yr afiechyd, yn ogystal â chanolbwyntio ein gwasanaethau rheoliadol ar sicrhau bod busnesau lleol, sefydliadau eraill a phobl leol yn cydymffurfio â'r ddeddfwriaeth a'r canllawiau newydd;
- Newid rhai gwasanaethau fel bod gwasanaethau critigol yn gallu gweithredu'n ddiogel yn ystod y cyfnod. Er enghraifft: cefnogi dilyniant dysgu trwy ddefnyddio technolegau o bell i greu cysylltiad rhwng dysgwyr a'u hathrawon; arloesi ar draws y gwasanaethau diogelu i gyflawni ein cyfrifoldebau diogelu statudol gan ddefnyddio platfformau digidol a hefyd trwy ddefnyddio dulliau creadigol o gyflawni gwaith estyn allan; cefnogi darparwyr gofal i leiafu risgiau darparu gofal personol ar draws lleoliadau cymunedol a phreswyl; ailflaenoriaethu ac addasu gwasanaethau strydlyn er mwyn sicrhau bod gwasanaethau sbwriel ac ailgylchu hanfodol yn dal yn weithredol; ac adlunio gwasanaethau mewn crematoria a mynwentydd yn unol â chynghor y llywodraeth;

- Buom ni hefyd yn sefydlu ymatebion gwasanaeth newydd i gyflawni dyletswyddau a osodwyd arnom gan y Llywodraeth. Cyflwynwyd darpariaeth gofal plant trwy rwydwaith o hybiau mewn ysgolion, gan sicrhau bod y dysgwyr mwyaf bregus a phlant y rhai sy'n gweithio mewn rolau hanfodol wedi cael eu cefnogi'n dda yn ystod y cyfnod hwn; sefydlwyd gwasanaethau newydd ar-lein i gefnogi gweinyddu cymorth ariannol i fusnesau a grwpiau cymunedol; bu'r Cyngor yn gweithredu fel rheolwr prosiect wrth adeiladu Ysbyty Maes Llandarcy, y gorffennwyd ei adeiladu o fewn pedair wythnos; mae plant sydd â hawl i dderbyn pryddau ysgol am ddim hefyd wedi cael eu cefnogi ar hyd y cyfnod, ar y cychwyn trwy'r cynllun "bagiau bachu" ac yna'n fwy diweddar trwy daliadau i gyfrif banc rhieni cymwys; a hefyd
- Sefydlwyd Gwasanaeth newydd Castell-nedd Port Talbot, CNPT Iach a Diogel, i gefnogi pobl y dywedwyd wrthynt am warchod eu hunain rhag y feirws (a phobl eraill fregus) gyda thasgau bywyd beunyddiol. Mae dros 2,500 o drigolion wedi defnyddio'r gwasanaeth, ac mae mwy na 600 o bobl wedi cofrestru i wirfoddoli. Bu'r Cyngor yn annog ac yn cefnogi'r gweithredu cymunedol gwych a welwyd ar draws y fwrdeistref sirol, gan helpu i gysylltu busnesau lleol â busnesau eraill a chymunedau lleol, ar y cyd â chyrrff trydydd sector a chymdeithasau tai, gan barchu beth gallai pob asiantaeth a chymuned ei gyfrannu yn yr adeg eithriadol hon.
- Yn haf 2020, mewn cydweithrediad â Bwrdd Iechyd Prifysgol Bae Abertawe a Chyngor Abertawe, sefydlwyd Profi, Orlhain, Diogelu. Mae'r gwasanaeth hwn bellach yn rhan annatod o'n system amddiffyn iechyd, gan ein helpu i weld sut mae'r afiechyd yn ymddwyn yn ein cymuned a rhoi mesurau ar waith i gyfyngu ar gyfraddau heintio a'u gostwng.
- Wrth i frechlynnau gael eu trwyddedu, buom ni'n gweithio gyda Bwrdd Iechyd Prifysgol Bae Abertawe i hwyluso brechu ein trigolion lleol. Addaswyd defnydd Orendy Margam i greu Canolfan Brechu Torfol, a gwnaed defnydd newydd o lyfrgell deithiol er mwyn creu Brechfws, oedd yn mynd â'r brechlyn at grwpiau bregus iawn a phobl oedd yn byw mewn cymunedau mwy pellennig.

Ni fyddai hyn wedi cael ei gyflawni heb ymrwymiad neilltuol gweithlu'r Cyngor a'r bartneriaeth gref rhwng y Cyngor a'r undebau llafur.

Addaswyd swyddogaethau cefnogi mewnol er mwyn caniatáu'r newidiadau hyn. Dyma rai enghreifftiau o'r gwaith a gwblhawyd:

- Addasu ffocws Gwasanaeth Adnoddau Dynol y Cyngor i gefnogi'r gweithlu, gan fod gofyn bod llawer yn gweithio o'u cartrefi gan ddefnyddio technolegau newydd o bell; rhoi cyngor i gyflogeion a thawelu eu pryderon os oedd eu cyflyrau iechyd eu hunain neu gyfrifoldebau gofalu yn effeithio ar eu gallu i weithio, neu os oedd eu gwaith wedi newid yn sylweddol neu wedi dod i ben dros dro. Gwahoddwyd pawb oedd yn methu gweithio i ystyried adleoli. Cytunodd rhai cannoedd o weithlu'r Cyngor o'u gwirfodd i adleoli dros dro i rolau eraill – mae hynny wedi cynnwys secondiadau i'r tîm cyfathrebu, sbwriel ac ailgylchu, gwasanaethau i gwsmeriaid, CNPT Iach a Diogel, Profi, Orlhain a Diogelu;
- Roedd iechyd a diogelwch yn brif flaenoriaeth yn ystod y cyfnod. Aseidiadau risg, nodi'r ystod o fesurau diogelu a roddwyd ar waith i amddiffyn staff a defnyddwyr gwasanaeth, megis: PPE; ailddylunio gweithleoedd er mwyn cadw pellter cymdeithasol; ac mae defnyddio cyfarpar arall megis sgriniau caban wedi galw am ymdrech aruthrol, yn arbennig yng nghyfnodau cynnar y pandemig pan oedd cadwyni cyflenwi byd-eang o dan bwysau aruthrol ac roedd canllawiau'r Llywodraeth yn newid yn gyflym iawn wrth i dystiolaeth wyddonol ddatblygu;
- Ochr yn ochr â mesurau rheoli corfforol iechyd a diogel, roedd ffocws cynnar ar gefnogi llesiant emosiynol cyflogeion. Sefydlwyd ystod eang o adnoddau llesiant newydd ar-lein a'u hyrwyddo ymhlith y gweithlu, a sefydlwyd llinellau cymorth dros y ffôn i'r holl staff a disgyblion, gan roi'r rhai oedd angen help mewn cysylltiad â'r Gwasanaeth Iechyd Galwedigaethol neu'r Gwasanaeth Llesiant Addysg;
- Roedd natur y Coronafeirws yn golygu y dylai pobl osgoi cyswllt wyneb yn wyneb lle bynnag roedd modd ac osgoi cyffwrdd â phethau y gallai pobl eraill fod wedi cyffwrdd â nhw. Mae'r gwaith a wnaed yn ystod y blynyddoedd diwethaf i ddatblygu gallu digidol y Cyngor wedi bod o fantais hanfodol yn ystod y cyfnod hwn. Er enghraifft, cynyddodd nifer y staff oedd yn defnyddio technoleg gweithio o bell o gyfartaledd o 50 y dydd i fwy na 2,000 y dydd yn ystod pedair wythnos cyntaf y pandemig, gan fod gofyn bod llawer yn gweithio gartref, gan ddefnyddio Microsoft Teams i gysylltu â chydweithwyr eraill. Creodd gwasanaethau



meddalwedd newydd a luniwyd ar y cyd rhwng staff trethi busnes, datblygu economaidd a gwasanaethau digidol wasanaethau ar-lein oedd yn caniatáu talu grantiau'r llywodraeth yn gyflym i fwy na 2,000 o fusnesau – mae gwerth y taliadau a wnaed hyd yma yn fwy na £40 miliwn. Yn yr un modd, mae cydweithio rhwng y timau cyllid, addysg a gwasanaethau digidol wedi golygu bod modd talu arian i fwy na 5,000 o rieni disgyblion oedd â hawl i dderbyn prydau ysgol am ddim, ac roedd sgiliau gwyddorau data oddi mewn i'r gwasanaethau digidol yn golygu bod modd paru rhestrau o bobl a gafodd eu cynghori i warchod eu hunain â data arall, er mwyn cefnogi datblygiadau systemau oedd yn angenrheidiol i Wasanaeth CNPT lach a Diogel. Yn fwy diweddar, bu ffocws hefyd ar y rhai sydd wedi'u heithrio'n ddigidol. Dosbarthwyd 1,200+ o ddyfeisiau i ddisgyblion sydd heb ddyfais addas na chysylltiad di-wifr gartref, er mwyn sicrhau nad oes unrhyw ddysgwyr yn methu dysgu oherwydd cyfyngiadau ar dechnoleg ar yr aelwyd.

- Wrth i batrwm a natur y gwaith newid yn ystod y cyfnod, mae gweithgareddau dysgu a datblygu wedi addasu hefyd. Mae **e-ddysgu** wedi cynyddu'n aruthrol, wrth i lawer o bobl oedd yn methu cyflawni eu dyletswyddau arferol fanteisio ar y cyfle i ddiweddarau eu sgiliau, er enghraifft ym meysydd yr iaith Gymraeg a hyfforddiant diogelu. Lle bu angen cynnal hyfforddiant wyneb yn wyneb, gwnaed addasiadau i sicrhau bod modd cadw pellter cymdeithasol.

# Bu ein Gwasanaeth Diogel a Iach yn CNPT yn Cefnogi 2,600+ o Bobl:

Cofrestrodd

**698**

o wirfoddolwyr

Dosbarthwyd

**400 +**

o bresgripsiynau  
wythnosol

Gwnaed

**2000 +**

o alwadau lles i'r  
rhai oedd yn gwarchod

Dosbarthwyd

**450+**

o becynnau bwyd bob  
wythnos

Cafodd



**470**

o swyddi eu creu/diogelu o  
ganlyniad i gefnogaeth  
ariannol

Talwyd gwerth

**£41.3M**

mewn Grantiau  
Covid i fusnesau  
lleol

Rhoddwyd

**1,200+**

o liniaduron i  
ddisgyblion  
oedd wedi'u  
heithrio'n  
ddigidol

Cefnogwyd

**51**

o ymholiadau  
ehangu busnes a  
buddsoddi

Ataliwyd

**226**

o aelwydydd rhag bod yn  
ddigartref



Cynhaliwyd



**19**

o ymchwiliadau  
twyll defnyddwyr

Cynorthwywyd

**199**

o ymholiadau  
cychwyn busnes  
newydd â chymorth



Cefnogwyd

**5,500+**

o blant â thaliadau  
prydau ysgol am  
ddim gwerth dros  
£107,000



Yn ogystal â'r uchod, wrth ymateb i'r pandemig, buom ni hefyd yn cyflawni nifer o brosiectau oedd yn cefnogi'r gwaith o gyflawni ein gweledigaeth a'n tri amcan llesiant:

- **Adfywio** – ym mis Tachwedd 2020 dechreuodd gwaith adeiladu ar Gynllun Ailddatblygu Canol Tref Castell-nedd. Bydd y prosiect yn darparu parth hamdden, llesiant, siopa a dysgu pwysig ar gyfer canol tref Castell-nedd, gyda phwll nofio, campfa, cyfleusterau iechyd, arwynebedd llawr manwerthu a llyfrgell fodern.
- **Gwelliannau i Ysgolion** – daliwyd ati gyda gwaith adeiladu arfaethedig y Cyngor i amnewid Ysgol Gyfun Cefn Saeson, Cimla, Castell-nedd, oedd yn heneiddio. Bydd y prosiect yn cael ei gwblhau yn gynt na'r disgwyl.
- **Atgyweirio Pontydd** – cafodd dolen gyswllt hanfodol rhwng pentrefi Blaengwrach, Cwmgwrach a Glynedd ei hadfer pan gafodd Pont Afon Blaengwrach ei hadnewyddu ym mis Tachwedd 2020.
- **Amddiffyn yr Arfordir** – cwblhawyd y prosiect gwaith gwerth miliynau lawer o bunnoedd i amddiffyn yr arfordir ar Lan Môr Aberafan, gan sicrhau y bydd yr atyniad poblogaidd yn ei le am genedlaethau i ddod, er gwaethaf ymosodiadau cyson y llanw. Cwblhawyd gwaith atgyweirio concriid strwythurol ar y waliau môr presennol, yr amddiffyniadau gwaelodol (atgyweirio rhan isaf wal y môr, oedd yn galw am 30,000 tonnall o greigiau amddiffynnol) a gwella mynediad, gan gynnwys slipffordd newydd ym mhen gorllewinol y promenâd, fel rhan o'r cynllun.
- **Sinema'r Plaza** – mae gwaith wedi parhau i drawsnewid adeilad rhestredig Gradd II Port Talbot yn ganolbwynt cymunedol gyda chaffi, campfa, lle i swyddfeydd, neuadd, ystafelloedd amlbwrpas, ardal gynadledda, stiwdio recordio digidol a siopau.
- **Gwobr Ysgol** – dyfarnwyd i athrawon a disgyblion Ysgol Hendrefelin [Wobr e-Efeillio a Phrosiect y Flwyddyn y Cyngor Prydeinig yng Ngwobrau 2020](#)
- **Y Lluedd Arfog** – fel arfer trefnir gorymdeithiau, arddangosfeydd a chyngherddau yn genedlaethol ac yn lleol i ddangos cefnogaeth i'r dynion a'r gwagedd sy'n rhan o gymuned ein lluedd arfog. Fodd bynnag, oherwydd Covid-19 bu'n rhaid cynnal digwyddiadau coffáu 2020 ar gyfer 75 mlwyddiant Diwrnod

Buddugoliaeth yn Ewrop (VE) ym mis Mai, Diwrnod y Lluoedd Arfog ddiwedd mis Mehefin, a 75 mlwyddiant Buddugoliaeth dros Japan (VJ) yn rhithwir, ar draws ein platfformau digidol:

<https://www.npt.gov.uk/4367?lang=cy-gb>

- **Parc Gwledig Margam** – wedi mis o bleidleisio cyhoeddus, cafodd Parc Gwledig Margam ei ddewis ymhlith 10 parc a man gwyrdd mwyaf poblogaidd y Deyrnas Unedig. Daeth y gydnabyddiaeth hon wedi “Pleidlais y Bobl” ar draws y Deyrnas Unedig, a drefnwyd gan yr elusen amgylcheddol *Keep Britain Tidy* i gael hyd i’r deg parc a man gwyrdd gorau yn y wlad oedd wedi derbyn Baner Werdd. Parc Gwledig Margam oedd yr unig barc yng Nghymru, a’r unig un y tu allan i Loegr, i gyrraedd y 10 ar y brig yn y bleidlais.
- **Tîm Adnewyddu Tai** – Mae ein Tîm Adnewyddu Tai bellach wedi gosod mwy na 60 o systemau gwres canolog am ddim fel rhan o’r Gronfa Cartrefi Cynnes. Mae hynny’n gyfwerth â mwy na £450,000 o osodiadau a mesurau arbed ynni ar draws y fwrdeistref sirol. Mae’r Gronfa’n helpu perchnogion tai sydd heb system gwres canolog olew neu nwy eisoes, i ostwng cost eu biliau ynni trwy wresogi eu cartrefi’n fwy effeithlon.
- **Teithio Llesol** – crewyd llwybr teithio llesol newydd rhwng Castell-nedd a’r Tonna. Trwy uwchraddio a chreu llwybrau cerdded a beicio newydd, mae’r cyngor yn bwriadu gwneud Teithio Llesol yn ffordd “normal” o gyflawni teithiau lleol, gan wella ansawdd aer, hybu ffyrdd iachach o fyw, a gwneud cymunedau lleol yn fwy deniadol fel manau i fyw a gweithio ynddynt.
- **Gwobr Cyfathrebu** – cafodd Tîm Cyfathrebu a Gwasanaethau Digidol y Cyngor wobwr arian yng Ngwobrau Cyfathrebu Gwasanaethau Cyhoeddus 2020. Enwebwyd y tîm yn y categori Sgiliau am ei ymgyrch cyfathrebu yng nghyswllt Cynllun CNPT Iach a Diogel, a sefydlwyd ar ddechrau pandemig y Coronafeirws.
- **Cefnogaeth i Fusnesau** – Rydym wedi talu cyfanswm o £40m mewn cymorth grantiau i helpu busnesau lleol i ddiogelu swyddi a delio ag effeithiau Covid-19 ers dechrau’r pandemig.

Ym mis Ionawr 2021, effeithiwyd ar 144 o gartrefi yng nghymuned Sgiwen gan “ffrwydrad” o weithfeydd cloddio o dan ddaear. Achosodd y “ffrwydrad” ddifrod llifogydd sylweddol i lawer o eiddo yn yr ardal, a bu’n rhaid gwacáu trigolion eraill dros dro. Mae’r Cyngor, asiantaethau partner a’r gymuned wedi gwneud ymdrech fawr, estynedig i gefnogi pawb sydd wedi dioddef yn sgîl hyn. Mae’n debygol y bydd angen 6-9 mis i rai aelwydydd ymadfer wedi’r digwyddiad. Mae Bwrdd Adferiad, dan gadeiryddiaeth Prif Weithredwr y Cyngor, yn dal i gyfarfod er mwyn sicrhau bod pawb yn cael cymorth i ymadfer, a bod datrysiad draenio amgen addas a pharhaol yn cael ei osod ar gyffordd Parc Gosen gan yr Awdurdod Glo.

Gallwch ddarllen mwy o hanesion trawiadol o 2020/2021 [yma](#).

## Edrych ymlaen – Arwain Castell-nedd Port Talbot allan o'r pandemig mewn modd cynaliadwy yn 2021/2022

### Ein Dull Gweithredu

Ar adeg ysgrifennu'r Cynllun hwn, mae cyfradd Covid-19 fesul 100,000 o'r boblogaeth wedi gostwng i 12.6 o achosion/100,000 ac mae cyfradd yr achosion positif wedi gostwng i 1.3%. Mae'r rhaglen frechu yn mynd rhagddi'n dda, gan fod yr holl drigolion yn y naw categori cyntaf a nodwyd gan y Cyd-bwyllgor ar Frechu ac Imiwneiddio (JCVI) wedi cael cynnig dogn cyntaf o'r brechlyn erbyn canol Ebrill, ac mae disgwyl y bydd pob oedolyn dros 18 oed wedi cael cynnig dogn cyntaf o'r brechlyn erbyn diwedd Gorffennaf 2021.

O ganlyniad, bydd angen i chwarter cyntaf 2021/2022 ganolbwyntio ar symud o ymateb brys i gyfnod pellach o sefydlogi. Bydd hynny'n galw am ailagor gwasanaethau a gaewyd i lawr yn llwyr neu'n rhannol yn unol â gofynion y Llywodraeth a'r amserlen genedlaethol. Bydd iechyd a diogelwch yn parhau'n hanfodol bwysig yn ystod y cyfnod hwn, a bydd angen i ni sicrhau ein bod yn gallu rhoi ymateb brys pellach ar waith os bydd angen.

Byddwn hefyd yn cynnal adolygiad mwy sylfaenol o flaenoriaethau'r Cyngor, ei ffyrdd o weithio, a'i batrymau buddsoddi, gan fyfyrion ar effaith Covid-19 ar ein gweithrediadau ein hunain, ond hefyd ar ein cymunedau. Rydym am adeiladu ar yr ymgysylltu a wnaethom ar hyd y 12 mis diwethaf â'n trigolion, ein gweithlu, ein busnesau a'n partneriaid er mwyn dod i gonsensws clir ynghylch y pethau y dylem ni ganolbwyntio arnyn nhw er mwyn dechrau'r broses o adfer, ailosod ac adnewyddu perthnasoedd, blaenoriaethau a ffyrdd o weithio.

Byddwn ni'n defnyddio dull gweithredu **“un cyngor”** ar gyfer yr ymarfer hwn, ac yn canolbwyntio ar y cyd ar yr effaith mae angen i ni ei chael o ran y rhai sy'n byw, yn gweithio ac yn buddsoddi yma. Byddwn ni'n adeiladu ar yr ystwythder rydym ni wedi'i ddatblygu yn ystod y 12 mis diwethaf, ac yn grymuso ein gweithlu i barhau i gael hyd i ffyrdd newydd, arloesol o ddiwallu anghenion ein cymunedau, manteisio'n llawn ar ddulliau gweithredu

digidol, a gwreiddio ffordd “werdd” o feddwl ar draws ein holl waith. Byddwn ni’n cefnogi ein holl gynghorwyr i gryfhau eu rôl arweinyddiaeth gymunedol, ac yn annog cymunedau i ddatblygu ymhellach y cydnerthedd a’r cyfalaf cymdeithasol a fu mor amlwg ac mor bwysig yn ystod y flwyddyn ddiwethaf.

### Cynaliadwyedd

Er mwyn sicrhau bod y gwaith uchod yn cael ei wneud mewn modd cynaliadwy, yn ystod 2021/2022 bydd y saith gweithgaredd craidd canlynol yn cael eu hintegreiddio i’r gwaith er mwyn llywio’r gwaith o bennu amcanion llesiant tymor hwy y Cyngor o 2022 ymlaen. Yn achos pob un o’r saith gweithgaredd craidd, cymhwysir y pum ffordd o weithio, er mwyn sicrhau eu bod yn addas i’r diben o ddarparu sylfaen ar gyfer y gwaith:

1. **Cynllunio Corfforaethol** – bydd yn bwysig cadw cydbwysedd rhwng delio â phwysau tymor byr a phennu blaenoriaethau tymor hwy ar gyfer gwella llesiant economaidd, cymdeithasol, amgylcheddol a diwylliannol pobl sy’n byw yng Nghastell-nedd Port Talbot o ganlyniad i’r pandemig. Bydd cynnwys dinasyddion, busnesau lleol, cyflogeion ac undebau llafur yn allweddol er mwyn deall beth sy’n bwysig iddyn nhw, beth mae angen i ni ei wella, a beth mae angen i ni ei wneud yn wahanol, gan roi sylw i Ddyletswydd Cydraddoldeb y Sector Cyhoeddus a’r Ddyletswydd Sosio-economaidd.
2. **Cynllunio Ariannol** – Pennu blaenoriaethau tymor hwy a hwyluso ymyrraeth gynnar a champau gweithredu ataliol er mwyn gwella llesiant economaidd, cymdeithasol, amgylcheddol a diwylliannol pobl sy’n byw yng Nghastell-nedd Port Talbot. Bydd gwaith yn cael ei wneud i ddatblygu fframwaith cynllunio ariannol tymor canolig y Cyngor ymhellach, fel bod patrymau buddsoddi yn cyfateb i’r blaenoriaethau wrth ymadfer a rhaglenni cysylltiedig.
3. **Cynllunio’r Gweithlu** – Yn ystod y pandemig ymatebodd gweithlu’r Cyngor yn hyblyg ac yn arloesol i’r gwahanol alwadau arnynt i weithio mewn ffordd wahanol. Mae rhagor o newid o’n blaenau, a bydd yn bwysig sicrhau bod ein gweithlu wedi’u paratoi i gyfranogi’n llawn yn y broses o ffurfio’r newidiadau hynny.

4. **Caffael** – Byddwn ni'n sicrhau ein bod yn mwyafu effaith economaidd, cymdeithasol, amgylcheddol a diwylliannol ein penderfyniadau gwariant, gan osod camau clir sy'n dangos sut mae caffael yn cefnogi cyflawni ein cynlluniau adferiad a datblygiad ein hamcanion llesiant tymor hwy. Byddwn hefyd yn ystyried ein prosesau caffael yng ngoleuni deddfwriaeth sydd i ddod gan Lywodraeth Cymru ar bartneriaeth gymdeithasol a sut gallai caffael gael ei ailddiffinio yn sgîl ymadawiad y Deyrnas Unedig o'r Undeb Ewropeaidd.
5. **Asedau** – Bydd angen i ni sicrhau defnydd a rheolaeth effeithiol ar ein hasedau wrth i ni adlunio ein gwasanaethau a'n swyddogaethau yn y tymor hwy.
6. **Rheoli Risg** – Bydd risgiau tymor hir yn effeithio ar gyflwyno ein gwasanaethau ac ar ein cymunedau a'n busnesau, y byddwn yn eu galluogi i ymadfer wedi'r pandemig. Wrth i ni symud y gwaith cynllunio adferiad yn ei flaen, bydd cofrestrau risg y Cyngor yn cael eu hadolygu i sicrhau bod y risgiau a nodwyd yn y tymor byr, canolig a hir yn cael eu nodi a bod trefniadau monitro clir yn cael eu pennu.
7. **Rheoli Perfformiad** – Mae gan y Cyngor strwythur clir yn ei le ar gyfer cyflawni'r amcanion llesiant, y blaenoriaethau a'r camau a nodwyd yn y Cynllun hwn, a gefnogir gan gyfres o ddangosyddion perfformiad allweddol (a gesglir bob chwarter/blwyddyn) i fonitro cynnydd. Fodd bynnag, yn ystod y flwyddyn ddiwethaf, bu newid yn y math o ddata a ddefnyddir i lunio ymatebion gwasanaeth ac asesu perfformiad. Bu ffocws ar ddata ansoddol mwy amserol, yn ogystal â data meintiol, a mwy o awydd i ddadansoddi data er mwyn llywio penderfyniadau/dyluniad ac ymateb gwasanaethau. Bydd angen datblygu'r gofynion data ar gyfer darparu tystiolaeth o adferiad a'u hintegreiddio i fframwaith rheoli perfformiad diwygiedig y Cyngor er mwyn medru mesur y cynnydd tuag at flaenoriaethau tymor hwy y Cyngor a lliniaru'r pwysau tymor byr. Yn ystod 2020/2021, cynhaliodd Archwilio Cymru adolygiad o System Rheoli Perfformiad Corfforaethol y Cyngor (CPMS) er mwyn asesu a yw'n cryfhau trefniadau'r Cyngor ar gyfer cynllunio busnes, perfformiad



a rheoli risg. Roedd allbwn yr adolygiad yn cynnwys nifer o gyfleoedd i wella, a fydd yn cael eu hymgorffori i'r gwaith uchod er mwyn rheoli perfformiad a rheoli risg yn ystod 2021/2022.

## **Edrych ymlaen – Cyflwyno ein Gweledigaeth a Chyflawni ein Hamcanion Llesiant yn 2021/2022**

Mae'r tudalennau sy'n dilyn yn cyflwyno Pwrpas, Gweledigaeth a Gwerthoedd cyfredol y Cyngor. Byddwn yn edrych ar y rhain eto yn ystod 2021/2022 fel rhan o waith y Cyngor ar adfer, ailosod ac adnewyddu.

### **Ein Pwrpas**

Mae Cyngor Castell-nedd Port Talbot yn bodoli i wasanaethu a chynrychioli buddiannau ei ddinasyddion a'i gymunedau. Rydym yn ymdrechu i wella llesiant economaidd, cymdeithasol, amgylcheddol a diwylliannol ein holl bobl.

### **Ein Gweledigaeth**

- Rydym am i'n bwrdeistref sirol fod yn fan lle mae pawb yn cael cyfle cyfartal i symud ymlaen yn eu bywyd – yn fan lle mae pobl am fyw, dysgu a gweithio, a magu teulu ynddo.
- Rydym am i'n hamgylchedd naturiol, hardd a'n treftadaeth ddiwylliannol a diwydiannol gyfoethog gael eu gwerthfawrogi a'u gwarchod er mwyn i lawer o genedlaethau'r dyfodol eu mwynhau.
- Rydym hefyd am fynd ar ôl cyfleoedd newydd a rhai sydd eisoes yn bodoli i sicrhau twf economaidd, er mwyn i ni fedru cynnal ein cymunedau amrywiol am flynyddoedd lawer i ddod.

## Ein Gwerthoedd

- Byddwn ni'n **sefyll i fyny** dros ein dinasyddion a'n cymunedau, gan eiriol dros anghenion a dyheadau ein pobl ym mhob agwedd ar ein gwaith.
- Byddwn ni'n **gwrando** ar ein dinasyddion, ein gweithlu a'n partneriaid lluosog, ac yn chwilio am ffyrdd o **gynnwys** pobl yn ystyrion yn ein gwaith.
- Byddwn ni'n dathlu **amrywiaeth** yn ei holl ffurfiau ac yn gweithio'n ddiflino i sicrhau **mwyr o gydraddoldeb** yn ein holl gymunedau.
- Byddwn ni'n gwneud gwaith y Cyngor mewn modd **agored a hygyrch**, gan sicrhau ein bod ni'n briodol **atebol** am y penderfyniadau a wnawn.
- Byddwn ni'n gwneud y defnydd gorau o'r holl **adnoddau** sydd ar gael i ni.
- Byddwn ni'n agored i gael ein herio ac yn hyrwyddo diwylliant o **ddysgu ac arloesi** ar draws ein sefydliad.
- Byddwn yn cryfhau ymhellach glymau **cydweithio**, ac yn gweithio gydag eraill – gan gynnwys y sectorau gwirfoddol, statudol a phreifat – er budd i'n dinasyddion a'n cymunedau.



# Ein Hamcanion Lesiant

Cynhyrchir y Cynllun hwn i fodloni gofynion [Deddf Llesiant Cenedlaethau'r Dyfodol \(Cymru\) 2015](#) (WBFG) trwy gyflwyno ein tri amcan llesiant uchelgeisiol (a fydd yn ein helpu i gyflawni ein gweledigaeth), y camau y byddwn yn eu cymryd i'w cyflawni a sut byddwn ni'n mesur cynnydd.

**Amcan Llesiant 1:** Gwella llesiant plant a phobl ifanc: *“Bod ein holl blant a phobl ifanc yn cael y dechrau gorau mewn bywyd, er mwyn iddyn nhw fod y gorau gallan nhw fod”*



**Amcan Llesiant 2:** Gwella llesiant yr holl oedolion sy'n byw yn y fwrdeistref sirol: *“Bod pawb yn cyfranogi'n llawn ym mywyd y gymuned – yn gymdeithasol ac yn economaidd”*



**Amcan Llesiant 3:** Datblygu'r economi a'r amgylchedd lleol fel bod modd gwella llesiant pobl: *“Bydd bwrdeistref sirol gyfan Castell-nedd Port Talbot yn lle bywiog, iach a diogel i fyw, gweithio a mwynhau amser hamdden ynddo”*



Mae ein hamcanion llesiant, ein blaenoriaethau gwelliant a'n camau yn dangos sut mae'r Cyngor yn cyfrannu at lesiant economaidd, cymdeithasol, amgylcheddol a diwylliannol Castell-nedd Port Talbot ac at y saith nod llesiant cenedlaethol a geir yn Neddf Llesiant Cenedlaethau'r Dyfodol:



Gwneir y cyfraniad hyn trwy sut rydym ni'n gweithio yn unol â'r [egwyddor datblygu cynaliadwy](#) a geir yn y Ddeddf. Mae pum peth mae angen i ni eu hystyried er mwyn dangos ein bod wedi cymhwyso egwyddor datblygu cynaliadwy, sef:

- Edrych ymlaen i'r tymor canolig
- Atal problemau rhag digwydd neu waethygu
- Sicrhau nad yw ein hamcanion llesiant yn gwrth-ddweud ei gilydd a'u bod yn cydweddu â rhai cyrff cyhoeddus eraill
- Gweithio mewn partneriaeth ag eraill
- Cynnwys pobl leol

Y blaenoriaethau ar gyfer gwelliant o dan bob un o'n hamcanion llesiant yw'r meysydd y mae'r Cyngor wedi'u blaenoriaethu o ran newid gwasanaethau er mwyn ymateb i'r heriau a'r cyfleoedd a nodwyd a chyflawni addewidion y maniffesto (cyn-Covid 19).

Roedd Cynllun Corfforaethol y Cyngor ar gyfer 2020/2023 i gael ei gyflwyno i'r Cyngor i'w gymeradwyo ym mis Ebrill 2020. Fodd bynnag, gyda dyfodiad pandemig Covid-19, nid oedd yn ymarferol cyhoeddi Cynllun Corfforaethol manwl wedi'i adnewyddu, felly trosglwyddwyd yr amcanion llesiant a blaenoriaethau gwelliant a gyflwynwyd yng Nghynllun 2019/2022 i 2020/2021. Cyflwynir crynodeb o'r cynnydd a wnaed o ran cyflawni'r blaenoriaethau gwelliant hynny yn Adroddiad Blynyddol y Cyngor ar gyfer 2020/2021, a fydd yn cael ei gyhoeddi ym mis Hydref 2021.

Yn ystod 2020/2021, cynhaliwyd adolygiad o'r blaenoriaethau ar gyfer gwelliant yng Nghynllun Corfforaethol drafft 2020/2023, ac mae'r rhai sy'n dal yn berthnasol, ynghyd ag unrhyw flaenoriaethau newydd ar gyfer gwelliant a nodwyd, wedi cael eu trosglwyddo i'r Cynllun hwn ar gyfer y cyfnod 2021/2023. Mae'r tri amcan llesiant yn dal heb eu newid ar gyfer 2021/2022, ond byddant yn cael eu hadolygu fel rhan o waith adfer, ailosod ac adnewyddu'r Cyngor.

Cyflwynir cyfraniad pob amcan llesiant i'r saith nod cenedlaethol ar y tudalennau sy'n dilyn, ynghyd â chyfres o ddangosyddion perfformiad (ar gyfer pob amcan llesiant), i fesur y cynnydd a wnaed.

Yn ogystal ag adolygu'r blaenoriaethau ar gyfer gwelliant yn 2021/2022, newidiodd nifer bach o ddangosyddion perfformiad allweddol hefyd. Mae rhai o'r targedau wedi cael eu hadolygu ar gyfer 2021/22 a 2022/23 i adlewyrchu disgwyliadau realistig yn dilyn effaith pandemig Covid-19.



## **Amcan Llesiant 1 – Gwella llesiant plant a phobl ifanc**



**“Bod ein holl blant a phobl ifanc yn cael y dechrau gorau mewn bywyd,  
er mwyn iddyn nhw fod y gorau gallan nhw fod”**

**Sut mae'r amcan llesiant hwn yn cyfrannu at y saith nod llesiant cenedlaethol:**

<b>Nodau Cenedlaethol</b>	<b>Amcan llesiant 1 – cyfraniad at bob nod</b>
Cymru lewyrchus	Nod y gyfres o flaenoriaethau a chamau, ar y cyd, yw sicrhau bod pob plentyn a pherson ifanc yn mynd i gyflogaeth, addysg neu hyfforddiant ar ddiwedd addysg amser llawn, yn barod i wneud cyfraniad cymdeithasol ac economaidd.
Cymru iachach	Mae pob ysgol yn CNPT yn “Ysgol Iach” ac mae gan y fwrdeistref sirol hefyd gyfraddau cyfranogiad da mewn gweithgaredd corfforol. Ffocws yn y Cynllun hwn yw rhoi mwy o bwyslais ar lesiant emosiynol er mwyn rhoi i blant a phobl ifanc y sgiliau, yr ymddygiad a'r gefnogaeth mae arnyn nhw eu hangen. Ar ben hynny, bydd rhaglenni rhianta yn targedu'r teuluoedd hynny sydd â'r angen mwyaf am gefnogaeth. Mae gan y Cyngor ddata da ar gyfer canfod ble mae gwahaniaethau cyrhaeddiad a chanlyniadau yn achos plant a phobl ifanc o wahanol gefndiroedd, ac mae rhaglenni yn eu lle i roi sylw i anghydraddoldeb ac annhegwch.
Cymru o gymunedau cydlynus	<p>Mae pwyslais cryf ar sicrhau cydraddoldeb a dathlu amrywiaeth ar draws yr ystod o weithgareddau gwelliant a gynigir yn y Cynllun hwn. Hefyd mae cydnabyddiaeth a gwaith i ymdrin ag anghydraddoldeb yn ei holl ffurfiau, p'un a yw mewn perthynas â dyletswyddau statudol sy'n ymwneud â phobl â nodweddion gwarchoddedig, yn anghydraddoldeb oherwydd gwahaniaethau incwm, neu'n digwydd yn ôl a yw plant a phobl ifanc yn derbyn gofal gan eu teuluoedd eu hunain neu'r cyngor.</p> <p>Mae rhaglenni i addysgu plant a phobl ifanc am ddiogelwch personol a chymunedol wedi ennill eu plwyf ers meitin, ond mae'r Cynllun hwn yn cydnabod bod angen adolygu ein rhaglenni'n barhaus i sicrhau eu bod yn parhau'n berthnasol. Er enghraifft, mae paratoi plant a phobl ifanc i</p>

Nodau Cenedlaethol	Amcan Ilesiant 1 – cyfraniad at bob nod
	gadw'n ddiogel ar-lein wedi dod yn faes ffocws allweddol oherwydd bod camfanteisio'n rhywiol ar blant, radicaleiddio ac ymddygiad troseddol arall yn digwydd ar-lein.
Cymru gydnerth	Bydd plant a phobl ifanc yn cael eu cyflwyno i bwysigrwydd yr ecosystemau a'n hamgylchedd trwy weithgareddau â ffocws ar deuluoedd yn yr amgylchedd naturiol. Dylai manteision cymryd rhan yn y gweithgareddau hyn gynyddu lleiant a chreu mwy o werthfawrogiad o rôl yr amgylchedd naturiol yn eu bywydau.
Cymru sy'n fwy cyfartal	Mae lleihau anghydraddoldeb ac annhegwch yn thema gref ar draws y blaenoriaethau a ddatblygwyd i gefnogi cyflawni'r amcan hwn. Mae ffocws arbennig ar y plant sy'n wynebu'r risg uchaf o ddioddef profiad niweidiol yn ystod eu plentyndod, gyda'r bwriad o gryfhau gwaith ataliaeth ac ymyrraeth gynnar. Mae'r Cynllun hwn hefyd yn ymrwmo i adeiladu ar ein gwaith hawliau plant er mwyn sicrhau bod plant a phobl ifanc yn cael lleisio barn ar faterion sy'n effeithio arnyn nhw.
Cymru â diwylliant bywiog lle mae'r Gymraeg yn ffynnu	Mae gan y fwrdeistref sirol gyfraddau cyfranogiad da mewn gweithgaredd corfforol, ac mae ystod eang o gyfleoedd diwylliannol. Mae cynlluniau i gryfhau addysg Gymraeg a dwyieithog mewn lleoliadau addysg cyn-ysgol ac addysg amser llawn. Mae'r Cyngor yn gwneud cynnydd da o ran cyflawni ei Strategaeth Hyrwyddo'r Gymraeg, sy'n cefnogi amcanion y Cyngor i gynyddu nifer y bobl sy'n gallu siarad Cymraeg. Byddwn ni hefyd yn gweithio mewn partneriaeth â Chomisiynydd y Gymraeg i sicrhau cefnogaeth i'n helpu i gyflawni ein safonau.

Nodau Cenedlaethol	Amcan Llesiant 1 – cyfraniad at bob nod
Cymru sy'n gyfrifol ar lefel fyd-eang	Mae'r gwaith a gyflwynir yn y Cynllun hwn yn cyfrannu at y byd ehangach mewn llawer o ffyrdd. Er enghraifft, bydd y buddsoddiad technolegol trwy ein rhaglen Ysgolion yr 21ain Ganrif yn trawsffurfio sut mae plant a phobl ifanc yn cael mynediad at ddysgu, gan ddod â phrofiadau o bob rhan o'r byd i ystafelloedd dosbarth CNPT, ochr yn ochr â meithrin sgiliau addas ar gyfer marchnadoedd llafur y dyfodol.

**Amcan Llesiant Un: Gwellu llesiant plant a phobl ifanc. Bod ein holl blant a phobl ifanc yn cael y dechrau gorau mewn bywyd, er mwyn iddyn nhw fod y gorau gallan nhw fod**

Blaenoriaeth Gwelliant	Y camau y byddwn ni'n eu cymryd i gyflawni'r flaenoriaeth gwelliant
1.1 Bydd plant yn eu blynyddoedd cynnar yn elwa o raglenni cyn-ysgol integredig ac effeithiol sy'n mwyafu eu llesiant a'u parodrwydd i ddysgu.	1.1.1 Byddwn ni'n rhoi'r camau a nodwyd yng nghynllun gweithredu ein Hasesiad Digonolrwydd Gofal Plant ar waith, gan gynnwys gweithredu rhaglenni Llywodraeth Cymru a gwneud defnydd o gyllid perthnasol i gynyddu argaeledd a safon gofal plant.
	1.1.2 Bydd teuluoedd sy'n cael trafferth i ddarparu rhianta da ar gyfer eu plant yn cael cefnogaeth wedi'i theilwra.
	1.1.3 Byddwn ni'n cyflwyno rhaglen genedlaethol ac ymyrraeth wedi'i thargedu trwy raglen Book Start i gyflwyno llythrennedd a rhifedd i fabanod a phlant ifanc, gan gymryd i ystyriaeth hygyrchedd a gofynion o ran iaith a diwylliant.

<b>Blaenoriaeth Gwelliant</b>	<b>Y camau y byddwn ni'n eu cymryd i gyflawni'r flaenoriaeth gwelliant</b>
	1.1.4 Byddwn ni'n gweithio gyda'n partneriaid i sicrhau ein bod ni'n cyflwyno cefnogaeth amlasiantaeth, gydlynus i'r plant hynny sydd mewn perygl o ddioddef profiadau niweidiol yn ystod eu plentyndod.
1.2 Bydd plant oed ysgol yn fwy diogel, yn iachach ac wedi ymgysylltu â'u dysgu	<p>1.2.1 Byddwn ni'n sicrhau bod cymunedau yn cael eu grymuso i gryfhau eu gallu eu hunain fel bod pob plentyn a pherson ifanc yn gallu cyfranogi'n llawn mewn amrywiaeth o weithgareddau sy'n hybu eu llesiant cymdeithasol, diwylliannol, economaidd ac amgylcheddol.</p> <p>1.2.2 Byddwn yn parhau â'n Rhaglen Gwella Ysgolion Strategol gan ad-drefnu er mwyn darparu cyfleusterau dysgu ac addysgu ar gyfer yr 21ain ganrif a bodloni safonau 'diogel drwy ddyluniad'.</p> <p>1.2.3 Byddwn yn datblygu ymhellach ein Cynllun Strategol Cymraeg mewn Addysg (WESP), er mwyn cynyddu'r cyfleoedd i ragor o'n plant a'n pobl ifanc gael eu haddysgu trwy gyfrwng y Gymraeg ac i ddisgyblion ddod yn fwy rhugl wrth siarad Cymraeg.</p> <p>1.2.4 Byddwn ni'n peilota model Cymuned Plant yn ward Gorllewin Sandfields.</p> <p>1.2.5 Byddwn ni'n sicrhau ein bod yn rhoi dyletswyddau newydd statudol a grëwyd gan Lywodraeth Cymru ar waith yn effeithiol er budd i blant a phobl ifanc ag anghenion dysgu ychwanegol.</p> <p>1.2.6 Byddwn ni'n gweithio gydag ysgolion i sicrhau bod yr holl ddysgwyr yn datblygu pedwar diben y cwricwlwm i Gymru, a bod pob ysgol yn symud tuag at hunanwelliant.</p> <p>1.2.7 Byddwn ni'n gweithio gydag ysgolion a phartneriaid i sicrhau ein bod yn darparu cefnogaeth ragorol ar gyfer iechyd a llesiant plant.</p>

Blaenoriaeth Gwelliant	Y camau y byddwn ni'n eu cymryd i gyflawni'r flaenoriaeth gwelliant
	1.2.8 Byddwn ni'n gweithio gydag ysgolion a sefydliadau lleol i sicrhau bod addysgu'r cwricwlwm newydd yn adlewyrchu natur aml-ethnig Cymru.
	1.2.9 Byddwn ni'n parhau i weithio gydag ysgolion a lleoliadau eraill perthnasol i sicrhau bod eu hamgylcheddau dysgu yn ddiogel ac yn feithringar, ac yn rhoi parch a sylw dyledus i gydraddoldeb, amrywiaeth a chynhwysiant.
1.3 Bydd plant a phobl ifanc sydd angen amddiffyniad, gofal a chefnogaeth yn cael eu hamddiffyn a'u diogelu, a bydd mwy o'r plant hynny'n gallu tyfu i fyny yng nghyd-destun teulu sefydlog	1.3.1 Byddwn ni'n datblygu mwy o integreiddio o ran y trefniadau gwaith rhwng Gwasanaethau Plant a Phobl Ifanc a Gwasanaethau Oedolion.
	1.3.2 Gyda'n partneriaid, byddwn ni'n datblygu ymhellach ein Strategaeth Cefnogi Teuluoedd i sicrhau bod yr ystod a'r ansawdd cywir o wasanaethau ar gael i ymateb i'r angen.
	1.3.3 Byddwn ni'n ymgymryd â gwaith sydd â ffocws gyda'n partneriaid er mwyn gwella mynediad pobl ifanc sydd â iechyd meddwl/llesiant emosiynol/corfforol gwael at y gefnogaeth gywir.
	1.3.4 Byddwn ni'n datblygu ein gwasanaeth maethu mewnol ymhellach er mwyn sicrhau digonolrwydd a sefydlogrwydd lleoliadau, gan gynnwys datblygu trefniadau ar gyfer Gofalwyr Gwarcheidiaeth Arbennig.
1.4 Bydd pobl ifanc sy'n gadael addysg amser llawn yn cael cyfle i fynd i gyflogaeth, hyfforddiant neu addysg bellach/uwch	1.4.1 Bydd y Cyngor yn darparu cyfleoedd i bobl ifanc gael lleoliadau gwaith, prentisiaethau a chyfnodau hyfforddiant yn ei weithlu ei hun, gan ddarparu cyfleoedd yn arbennig ar gyfer Plant sy'n Derbyn Gofal.
	1.4.2 Bydd Gweithwyr Ieuencid mewn Ysgolion yn cefnogi'r bobl ifanc y nodwyd eu bod yn wynebu'r risg fwyaf o beidio â bod mewn cyflogaeth, addysg na hyfforddiant (NEET) i'w helpu i gyflawni cyrchfan cadarnhaol.

Blaenoriaeth Gwelliant	Y camau y byddwn ni'n eu cymryd i gyflawni'r flaenoriaeth gwelliant
	1.4.3 Byddwn ni'n adeiladu ar ein gwaith fel Rhieni Corfforaethol i sicrhau bod pob person ifanc yn cael llety a chefnogaeth addas wrth adael gofal y Cyngor.
	1.4.4 Bydd gweithwyr ieuenctid yn rhoi cefnogaeth bontio i ymadawyr ysgol a nodwyd gan eu hysgolion a'u partneriaid er mwyn eu helpu i gyflawni cyrchfan cadarnhaol.
1.5 Bydd pob plentyn a pherson ifanc yn cael eu helpu i leisio barn ar faterion sy'n effeithio arnyn nhw	1.5.1 Byddwn yn adolygu ein dull o ymdrin â Hawliau Plant, gan sicrhau bod dull gweithredu seiliedig ar hawliau yn cael ei wreiddio ar draws ein holl wasanaethau a swyddogaethau.
	1.5.2 Bydd yr holl blant a phobl ifanc sydd angen amddiffyniad, neu y nodwyd bod angen gofal a chymorth arnyn nhw, yn cael rhoi barn ar benderfyniadau sy'n effeithio arnyn nhw.
	1.5.3 Byddwn ni'n gweithio gyda'n partneriaid Meddwl am y Teulu (Think Family) i sicrhau bod plant a phobl ifanc yn gallu ffurfio a datblygu gwasanaethau.
	1.5.4 Byddwn ni'n annog pobl ifanc i ymarfer eu hawl i bleidleisio a chyfranogi mewn democratiaeth leol.
1.6 Bydd plant a phobl ifanc yn ddiogel ac yn teimlo'n ddiogel	1.6.1 Byddwn ni'n cynyddu ymwybyddiaeth ymhlith plant a phobl ifanc o bwysigrwydd perthnasoedd diogel, cyfartal a iach a bod ymddygiad sy'n cam-drin bob amser yn anghywir (Strategaeth Perthnasoedd Iach i greu Cymunedau Cryfach).
	1.6.2 Byddwn ni'n sicrhau bod pob plentyn a pherson ifanc yn gwybod sut i gadw'n ddiogel ar-lein.
	1.6.3 Byddwn ni'n sicrhau bod holl wasanaethau'r Cyngor yn dilyn arferion diogelu trylwyr a chyson.

<b>Blaenoriaeth Gwelliant</b>	<b>Y camau y byddwn ni'n eu cymryd i gyflawni'r flaenoriaeth gwelliant</b>
	1.6.4 Byddwn ni'n gweithio gyda'n partneriaid i roi ein Strategaeth Diogelwch Ffyrdd ar waith.
1.7 Bydd plant o bob oed yn elwa o gyfranogi mewn gweithgareddau yn yr amgylchedd naturiol, gan ddarparu manteision o ran llesiant a mwy o werthfawrogiad o rôl yr amgylchedd naturiol yn eu bywydau	1.7.1 Byddwn ni'n gweithio gyda phartneriaid a darparwyr arbenigol, ac yn defnyddio cyllid allanol i gyflwyno rhaglenni o weithgareddau â ffocws i'r teulu yn yr amgylchedd naturiol.



## Amcan Llesiant 1 – Gwella llesiant plant a phobl ifanc

(PAM = Dangosyddion Cenedlaethol a adwaenir fel Mesurau Atebolrwydd Cyhoeddus)

Rhif	Dangosyddion Perfformiad Allweddol (KPI)	2019/20 Data gwirioneddol	2020/21 Data gwirioneddol	Sut rydym ni'n cymharu (Cymru Gyfan – y data diweddaraf sydd ar gael)	Targed 2021/22 (blwyddyn lawn)	Targed 2022/23 (blwyddyn lawn)	Cyfeirnod Blaenoriaeth Gwelliant
1.	Nifer y lleoedd gofal plant diwrnod llawn a ddarparwyd	<b>2,335</b>	<b>2,413</b>	Amh	<b>2,400</b>	<b>2,400</b>	1.1
2.	% presenoldeb disgyblion mewn ysgolion cynradd (PAM)	<b>94.02%</b> Blwyddyn Academaidd 18/19	<b>93.33%</b> Blwyddyn Academaidd 19/20 (hyd at 13 Mawrth 2020)	<b>94.66%</b> Blwyddyn Academaidd 18/19	Ni phennwyd targed oherwydd Covid -19	Ni phennwyd targed oherwydd Covid -19	1.2
3.	% presenoldeb disgyblion mewn ysgolion uwchradd (PAM)	<b>93.46%</b> Blwyddyn Academaidd 18/19	<b>92.01%</b> Blwyddyn Academaidd 19/20 (hyd at 13 Mawrth 2020)	<b>93.82%</b> Blwyddyn Academaidd 18/19	Ni phennwyd targed oherwydd Covid -19	Ni phennwyd targed oherwydd Covid -19	
4.	% y disgyblion a aseswyd yn Gymraeg ar ddiwedd y Cyfnod Sylfaen	<b>16.63%</b> Blwyddyn Academaidd 18/19	Dim data ar gael oherwydd Covid-19	Dim data ar gael bellach	<b>15.8%</b> Blwyddyn Academaidd 20/21	<b>17.1%</b> Blwyddyn Academaidd 21/22	

## Amcan Llesiant 1 – Gwella llesiant plant a phobl ifanc

(PAM = Dangosyddion Cenedlaethol a adwaenir fel Mesurau Atebolrwydd Cyhoeddus)

Rhif	Dangosyddion Perfformiad Allweddol (KPI)	2019/20 Data gwirioneddol	2020/21 Data gwirioneddol	Sut rydym ni'n cymharu (Cymru Gyfan – y data diweddaraf sydd ar gael)	Targed 2021/22 (blwyddyn lawn)	Targed 2022/23 (blwyddyn lawn)	Cyfeirnod Blaenoriaeth Gwelliant
5.	% y disgyblion blwyddyn 11 sy'n astudio'r Gymraeg fel iaith gyntaf	<b>11.42%</b> Blwyddyn Academaidd 18/19	<b>11.33%</b> Blwyddyn Academaidd 19/20	<b>17.18%</b> Blwyddyn Academaidd 18/19	<b>11.7%</b> Blwyddyn Academaidd 20/21	<b>12.5%</b> Blwyddyn Academaidd 21/22	
6.	Sgôr 9 wedi'i gapio (PAM)	<b>342.1</b> Blwyddyn Academaidd 18/19	<b>369.0</b> Blwyddyn Academaidd 19/20	<b>353.8</b> Blwyddyn Academaidd 18/19	<b>345</b> Blwyddyn Academaidd 20/21	<b>346</b> Blwyddyn Academaidd 21/22	1.3
7.	% y plant mewn gofal y bu'n rhaid iddynt symud 3 gwaith neu fwy (PAM)	<b>7.77%</b>	Ddim ar gael tan yr hydref 2021	<b>9.2%</b>	<b>8.0%</b>	<b>7.5%</b>	
8.	% yr asesiadau plant a gwblhawyd yn brydlon (PAM)	<b>98.8%</b>	<b>97.7%</b>	<b>88.9%</b>	<b>94.0%</b>	<b>95.0%</b>	
9.	Nifer y prentisiaid ar gynlluniau prentisiaeth ffurfiol cydnabyddedig, fesul 1,000 o gyflogeion (PAM)	<b>6.7</b>	<b>8.1</b>	Ddim ar gael	<b>8</b>	<b>8</b>	1.4
10	% y bobl nad ydynt mewn cyflogaeth, addysg na hyfforddiant (NEET) (PAM)	<b>2.15%</b>	<b>2.12%</b>	<b>1.6%</b>	<b>3.0%</b>	<b>3.0%</b>	

## Amcan Llesiant 1 – Gwella llesiant plant a phobl ifanc

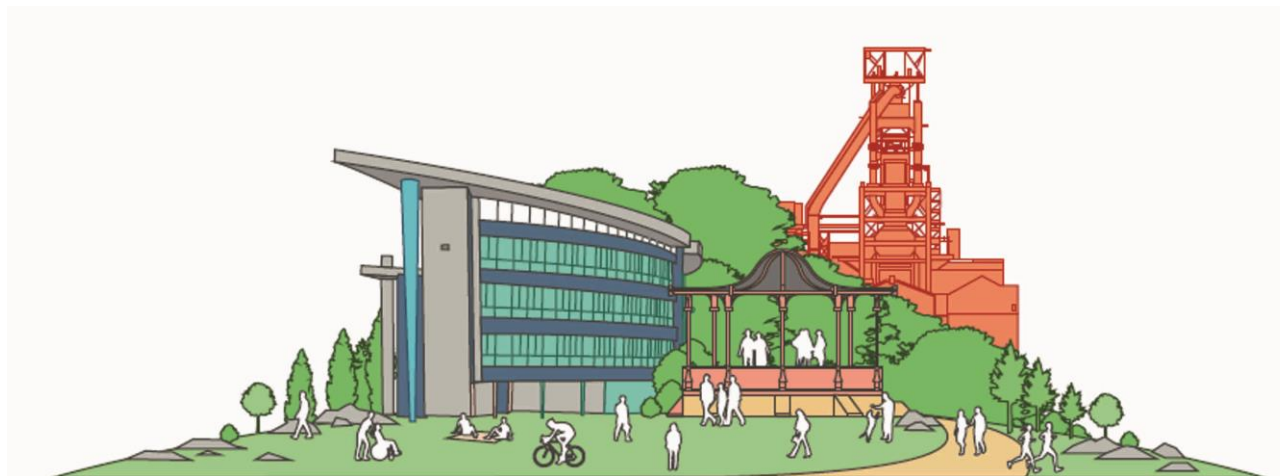
(PAM = Dangosyddion Cenedlaethol a adwaenir fel Mesurau Atebolrwydd Cyhoeddus)

Rhif	Dangosyddion Perfformiad Allweddol (KPI)	2019/20 Data gwirioneddol	2020/21 Data gwirioneddol	Sut rydym ni'n cymharu (Cymru Gyfan – y data diweddaraf sydd ar gael)	Targed 2021/22 (blwyddyn lawn)	Targed 2022/23 (blwyddyn lawn)	Cyfeirnod Blaenoriaeth Gwelliant
11.	% y bobl ifanc 11-19 oed sydd mewn cysylltiad â'r gwasanaeth ieuencid	<b>45.75%</b>	<b>9.47%</b> Is oherwydd Covid-19	<b>25%</b>	<b>28%</b>	<b>29%</b>	
12.	% y plant sydd wedi derbyn y wers Perthnasoedd Iach i roi sylw i drais yn erbyn benywod, cam-drin domestig a thrais rhywiol (VAWDAYS)	NEWYDD	NEWYDD	Amh	<b>35%</b>	<b>50%</b>	1.6
13.	Diogelwch ar y ffyrdd – lladd neu anafu'n ddifrifol: Plant a anafwyd (0-15 oed)	<b>3</b> (blwyddyn galendr 2019)	Ar gael yn haf 2021	Amh	Strategaeth/ targed newydd i'w pennu gan Lywodraeth Cymru	Strategaeth/ targed newydd i'w pennu gan Lywodraeth Cymru	
14.	Diogelwch ar y ffyrdd – lladd neu anafu'n ddifrifol: Beicwyr pedalau (pob oed)	<b>0</b> (blwyddyn galendr 2019)	Ar gael yn haf 2021	Amh	Strategaeth/ targed newydd i'w pennu gan Lywodraeth	Strategaeth/ targed newydd i'w pennu gan Lywodraeth	

**Amcan Llesiant 1 – Gwella llesiant plant a phobl ifanc**  
(PAM = Dangosyddion Cenedlaethol a adwaenir fel Mesurau Atebolrwydd Cyhoeddus)

<b>Rhif</b>	<b>Dangosyddion Perfformiad Allweddol (KPI)</b>	<b>2019/20</b> Data gwirioneddol	<b>2020/21</b> Data gwirioneddol	<b>Sut rydym ni'n cymharu</b> (Cymru Gyfan – y data diweddaraf sydd ar gael)	<b>Targed 2021/22</b> (blwyddyn lawn)	<b>Targed 2022/23</b> (blwyddyn lawn)	<b>Cyfeirnod Blaenoriaeth Gwelliant</b>
					Cymru	Cymru	
15.	Diogelwch ar y ffyrdd – lladd neu anafu'n ddifrifol: Gyrwyr Ifanc (16-24 oed)	<b>1</b> (blwyddyn galendr 2019)	Ar gael yn haf 2021	Amh	Strategaeth/ targed newydd i'w pennu gan Lywodraeth Cymru	Strategaeth/ targed newydd i'w pennu gan Lywodraeth Cymru	

## **Amcan Llesiant 2 – Gwella llesiant yr holl oedolion sy'n byw yn y fwrdeistref sirol**



**“Bod pawb yn cyfranogi’n llawn ym mywyd y gymuned – yn gymdeithasol ac yn economaidd”**

**Sut mae'r amcan llesiant hwn yn cyfrannu at y saith nod llesiant cenedlaethol:**

Nodau Cenedlaethol	Amcan llesiant 2 – cyfraniad at bob nod
Cymru lewyrchus	Blaenoriaeth allweddol yw creu/hwyluso cyfleoedd cyflogaeth o safon i bobl leol. P'un a yw hynny trwy fanteisio ar bŵer prynu a dylanwad gweithgareddau uniongyrchol y Cyngor, neu trwy ei rôl creu lleoedd, mae sicrhau twf yn y cyfleoedd cyflogaeth lleol a chefnogi pobl i gael gwaith yn un o brif uchelgeisiau'r Cynllun yma.
Cymru iachach	Mae sicrhau tai gweddus, fforddiadwy yn ffocws arall allweddol, ynghyd â gwaith i sicrhau bod mwy yn cael ei wneud i alluogi pobl sy'n dioddef cam-drin domestig, camddefnyddio sylweddau neu sydd mewn perygl o ddioddef ymddygiad troseddol ar-lein i'w hamddiffyn eu hunain. Mae cynlluniau penodol ar gyfer cefnogi pobl sydd ag anghenion iechyd a gofal mwy arwyddocaol, ond mae ffocws ymarfer yn cael ei newid er mwyn rhoi pwyslais ar hybu annibyniaeth.
Cymru o gymunedau cydlynus	Mae pwysigrwydd "cymuned" er ei fod yn un o'r nodweddion sy'n croesdorri'r Cynllun, yn cael ei bwysleisio'n arbennig mewn perthynas â sut mae'r Cyngor yn bwriadu diwallu anghenion gofal a chymorth y trigolion mwy bregus.
Cymru gydnerth	Mae pwyslais cryf ar gynaliadwyedd ar draws nifer o'r meysydd blaenoriaeth, a hynny o ran sut rydym ni'n bwriadu lletya ein poblogaeth a sut rydym ni'n ceisio sicrhau dichonoldeb tymor hir ein cymunedau trwy ofalu bod cyfleoedd cyflogaeth o safon ar gyfer pobl leol.

<b>Nodau Cenedlaethol</b>	<b>Amcan llesiant 2 – cyfraniad at bob nod</b>
Cymru sy'n fwy cyfartal	Mae ffocws clir ar waith i ymdrin ag anghydraddoldeb ar draws pobl o bob math gwahanol o gefndir yn y Cynllun, ond hefyd mae ymrwymiad pendant i sicrhau dull gweithredu seiliedig ar hawliau, nid o ran sut mae'r Cyngor yn cyflawni ei gyfrifoldebau addysg a gwasanaethau cymdeithasol statudol yn unig, ond ar draws holl waith y Cyngor.
Cymru â diwylliant bywiog lle mae'r Gymraeg yn ffynnu	Nod y blaenoriaethau yw cryfhau a datblygu cyfalaf cymdeithasol cymunedau er mwyn sicrhau cynaliadwyedd a chadernid. Bydd y gwaith hwn hefyd yn sicrhau bod diwylliant unigryw pob cymuned yn cael ei barchu, gan gynnwys gwaith i estyn defnydd beunyddiol o'r Gymraeg a diogelu treftadaeth gyfoethog y fwrdeistref sirol.
Cymru sy'n gyfrifol ar lefel fyd-eang	Bydd gweithgaredd rheoleiddio a chaffael yn rhoi sylw priodol i ddyletswydd y Cyngor i weithredu mewn modd cynaliadwy a chyfrifol. Trwy ymuno â'r Rhaglen Cadwyni Cyflenwi Moesegol, rydym wedi ymrwymo i sicrhau bod y Cyngor yn edrych yn ofalus ar ffynhonnell ei nwyddau a'i wasanaethau er mwyn sicrhau bod y trefniadau hynny'n rhai moesegol.

**Amcan Llesiant Dau: Gwella llesiant yr holl oedolion sy'n byw yn y fwrdeistref sirol. Bod pawb yn cyfranogi'n llawn ym mywyd y gymuned – yn gymdeithasol ac yn economaidd**

<b>Blaenoriaeth Gwelliant</b>	<b>Y camau y byddwn ni'n eu cymryd i gyflawni'r flaenoriaeth gwelliant</b>
2.1 Bydd pobl leol yn gallu cael mynediad i gyflogaeth gynaliadwy, leol, o safon	<p>2.1.1 Cefnogi busnesau presennol a newydd i helpu i greu a chynnal cyfleoedd cyflogaeth lleol ar gyfer pobl leol.</p> <p>2.1.2 Mwyafu'r cyllid strategol sydd ar gael i ddarparu rhaglenni cyflogadwyedd fel Gweithffyrdd+, Cymunedau am Waith a Mwy, a Kickstart, i gynorthwyo'r rhai sy'n segur yn economaidd ac yn ddi-waith i sicrhau a chynnal cyflogaeth.</p> <p>2.1.3 Bydd y Cyngor yn ceisio osgoi dileu swyddi gorfodol i'r graddau mwyaf sy'n bosibl.</p> <p>2.1.4 Mwyafu cyfleoedd cyflogaeth a hyfforddiant ar gyfer pobl leol trwy fanteision cymunedol a chefnogi buddsoddiadau newydd yn y fwrdeistref sirol.</p>
2.2 Bydd pobl leol yn gallu cael mynediad i dai fforddiadwy o safon	<p>2.2.1 Byddwn ni'n gweithio gyda datblygwyr a phartneriaid i ddarparu cyfuniad digonol o dai o wahanol fath a deiliadaeth er mwyn diwallu anghenion y boblogaeth leol, gan gynnwys y gymuned Sipsiwn a Theithwyr, yn y lleoliadau cywir.</p> <p>2.2.2 Byddwn ni'n arwain y gwaith o hwyluso'r bartneriaeth dai strategol leol er mwyn atal digartrefedd yn amlach a darparu tai i'r digartref yn gyflymach.</p> <p>2.2.3 Byddwn ni'n targedu'r cyllid sydd ar gael i ddarparu cymorth tai effeithiol ar gyfer pobl y nodwyd bod angen help a chefnogaeth ychwanegol arnynt.</p> <p>2.2.4 Byddwn ni'n parhau i ddarparu Grantiau Cyfleusterau Anabledd oddi mewn i derfynau'r cyllid sydd ar gael i'r Cyngor.</p>



Blaenoriaeth Gwelliant	Y camau y byddwn ni'n eu cymryd i gyflawni'r flaenoriaeth gwelliant
	2.2.5 Byddwn ni'n datblygu Strategaeth Rhaglen Cymorth Tai, yn amlinellu cyfeiriad strategol y Cyngor ar gyfer gwasanaethau cymorth tai.
2.3 Bydd pobl yn ddiogel ac yn teimlo'n ddiogel	<p data-bbox="712 392 2063 528">2.3.1 Byddwn ni'n gwneud ymyrraeth gynnar ac ataliaeth yn flaenoriaeth er mwyn lleihau nifer y dioddefwyr eildro a lleihau nifer yr achosion risg uchel (Strategaeth Perthnasoedd Iach i greu Cymunedau Cryfach).</p> <p data-bbox="712 536 2063 632">2.3.2 Byddwn ni'n cefnogi ac yn amddiffyn pobl sy'n agored i gael eu denu i frawychiaeth ac eithafiaeth.</p> <p data-bbox="712 639 2063 775">2.3.3 Byddwn ni'n parhau i fonitro ymddygiad gwrth-gymdeithasol ar draws y fwrdeistref sirol mewn cydweithrediad â'n partneriaid diogelwch cymunedol ac yn sicrhau ymateb effeithiol yn ôl y galw.</p> <p data-bbox="712 783 2063 1046">2.3.4 Byddwn ni'n gweithio gyda'r Bwrdd Cynllunio Ardal (APB) a phartneriaid ehangach i weithredu dull model iechyd cyhoeddus integredig wrth ddarparu gwasanaethau ar draws y gymuned, gan wella'r ymatebion i bobl sydd â phroblemau camddefnyddio sylweddau, a rhoi blaenoriaeth i leihau'r marwolaethau cysylltiedig â chyffuriau a gwella gwasanaethau ar gyfer pobl sydd â dau gyflwr yn cyd-ddigwydd.</p> <p data-bbox="712 1054 2063 1150">2.3.5 Byddwn ni'n gweithio gyda'n partneriaid i weithredu ein Strategaeth Diogelwch Ffyrdd.</p> <p data-bbox="712 1158 2063 1294">2.3.6 Byddwn ni'n gweithio gyda'n partneriaid i sicrhau bod y rhai â'r anghenion mwyaf cymhleth yn cael eu diogelu, a chryfhau ein trefniadau diogelu ar gyfer oedolion bregus.</p> <p data-bbox="712 1302 2063 1398">2.3.7 Caiff safleoedd bwyd eu rheoleiddio i sicrhau bod y bwyd sy'n cael ei ddarparu yn addas i'w fwyta gan bobl a bod y safle sy'n ei werthu yn hylan.</p>

Blaenoriaeth Gwelliant	Y camau y byddwn ni'n eu cymryd i gyflawni'r flaenoriaeth gwelliant
	<p>2.3.8 Byddwn ni'n ymchwilio i achosion sy'n amharu ar integriti'r gadwyn fwyd, o'r fferm i'r fforc (porthiant, iechyd anifeiliaid a safonau bwyd).</p> <p>2.3.9 Drwy weithio gyda phartneriaid a diogelu'r cyhoedd, byddwn ni'n ymchwilio i achosion sylweddol o dwyllo defnyddwyr, torri rheolau diogelwch cynnyrch a gwerthu nwyddau â chyfyngiad oed a ganfyddir yn rhagweithiol neu'n adweithiol.</p> <p>2.3.10 Byddwn ni'n gweithio gyda'n holl randdeiliaid i ddarparu amgylchedd adeiledig diogel a chynaliadwy.</p>
2.4 Bydd pobl sy'n methu gweithio yn gallu mwyafu eu hincwm	<p>2.4.1 Bydd pobl yn cael eu cefnogi i dderbyn y budd-daliadau y gallant eu hawlio gan Lywodraeth y Deyrnas Unedig.</p> <p>2.4.2 Byddwn ni'n gweithredu Cynllun Llywodraeth Cymru i ysgafnhau baich Treth y Cyngor ar y rhai sydd â'r incwm isaf.</p> <p>2.4.3 Byddwn ni'n parhau i weithio gyda Chwarae Teg i gyflawni ein Cynllun Gweithredu ar Gydraddoldeb Rhywedd, gan gynnwys camau penodol i leihau'r bwloch cyflog rhwng y rhywiau yn y Cyngor.</p>
2.5 Bydd pobl sydd angen gofal a chefnogaeth yn cael help i ddatblygu eu gwydnwch, a mynediad at gefnogaeth yn eu cymuned. Os dim ond y gwasanaethau cymdeithasol sy'n gallu diwallu eu hanghenion, byddan nhw'n derbyn gwasanaethau wedi'u	<p>2.5.1 Byddwn ni'n datblygu ymhellach y "drws ffrynt" i'r gwasanaethau cymdeithasol, gan sicrhau ein bod yn darparu gwasanaeth cydlynus o ran gwybodaeth, cyngor a chymorth.</p> <p>2.5.2 Byddwn ni'n datblygu'r ddarpariaeth gofal cartref a gofal preswyl ar gyfer pobl hŷn er mwyn sicrhau bod digon o leoliadau o safon i ddiwallu'r angen lleol.</p> <p>2.5.3 Byddwn ni'n rhoi'r cynllun O'r Ysbyty Adre (Hospital 2 Home) ar waith i gefnogi pobl dros 65 oed i ddychwelyd adre o'r ysbyty cyn gynted ag y byddant yn ddigon iach, fel eu bod yn cael cyfle i adfer a derbyn asesiad o'u hanghenion cefnogi tymor hwy mewn amgylchiadau mwy cyfarwydd.</p>

<b>Blaenoriaeth Gwelliant</b>	<b>Y camau y byddwn ni'n eu cymryd i gyflawni'r flaenoriaeth gwelliant</b>
personoli.	<p>2.5.4 Byddwn ni'n datblygu ymhellach ein model gofal seliedig ar gynnydd ar gyfer pobl ag anghenion iechyd meddwl, anabledau dysgu ac anabledau corfforol.</p> <p>2.5.5 Byddwn ni'n adolygu'r gwasanaethau rydym ni'n eu darparu ar gyfer y bobl â'r anghenion mwyaf cymhleth i sicrhau eu bod yn dal yn addas at y diben.</p>
2.6 Bydd pobl yn gallu lleisio barn ar faterion sy'n effeithio arnyn nhw, a lle mae angen help ar bobl i leisio barn, bydd cefnogaeth ar gael ar ffurf eiriolaeth	<p>2.6.1 Byddwn ni'n gweithredu'r Strategaeth Ranbarthol ar y Cyd ar gyfer Gofalwyr gyda'n partneriaid iechyd ac yn datblygu cynllun lleol ar gyfer gofalwyr.</p> <p>2.6.2 Byddwn ni'n gwreiddio dull gweithredu seiliedig ar hawliau ar gyfer pobl hŷn a phobl anabl ar draws y Cyngor ac yn sicrhau bod gan bobl fynediad at gymorth eiriolaeth lle mae angen hynny.</p>
2.7 Datblygu ystod o strategaethau i wella iechyd a llesiant pobl hŷn ar draws y fwrdeistref sirol	2.7.1 Byddwn ni'n cynhyrchu 'Datganiad Sefyllfa Marchnad' sy'n nodi cyflenwad, galw a bylchau o ran gwasanaethau, er mwyn gwella'r comisiynu ar gefnogaeth i ddiwallu anghenion pobl.
2.8 Bydd pobl yn elwa o gyfranogiad mewn gweithgareddau yn yr amgylchedd naturiol, gan ddarparu manteision ar gyfer llesiant a mwy o werthfawrogiad o rôl yr amgylchedd naturiol yn eu bywydau	2.8.1 Byddwn ni'n defnyddio cyllid allanol i gyflwyno rhaglenni o weithgareddau yn yr amgylchedd naturiol, neu'n ymwneud ag ef, yn amrywio o weithgareddau â ffocws ar lesiant, i gynyddu ymwybyddiaeth o'r amgylchedd naturiol, a symud ymlaen (lle bo hynny'n berthnasol) i weithgaredd gwirfoddoli a chymunedol.

## Amcan Llesiant 2 – Gwella Llesiant yr holl oedolion sy'n byw yn y fwrdeistref sirol

(PAM = Dangosyddion Cenedlaethol a adwaenir fel Mesurau Atebolrwydd Cyhoeddus)

Rhif	Dangosyddion Perfformiad Allweddol (KPI)	2019/20 Data gwirioneddol	2020/21 Data gwirioneddol	Sut rydym ni'n cymharu (Cymru Gyfan – y data diweddaraf sydd ar gael)	Targed 2021/22 (blwyddyn lawn)	Targed 2022/23 (blwyddyn lawn)	Cyfeirnod Blaenoriaeth Gwelliant
16.	Nifer yr ymholiadau cychwyn busnes newydd a gynorthwywyd	<b>273</b>	<b>199</b>	Amh	<b>250</b>	<b>280</b>	2.1
17.	Cymunedau am Waith – Blaenoriaeth 1 (oed 25+): Nifer y bobl a gynorthwywyd i gael hyfforddiant, cyfle i wirfoddoli, profiad gwaith neu gyflogaeth gynaliadwy	Newydd	<b>72</b>	Amh	<b>86</b>	<b>86</b>	
18.	Cymunedau am Waith – Blaenoriaeth 3 (oed 16-24): Nifer y bobl a gynorthwywyd i gael hyfforddiant, cyfle i wirfoddoli, profiad gwaith, addysg amser llawn neu gyflogaeth gynaliadwy	Newydd	<b>47</b>	Amh	<b>44</b>	<b>44</b>	
19.	Cymunedau am Waith a Mwy – Rhaglen ar gyfer oed 16+: Nifer y bobl a gynorthwywyd i gael hyfforddiant, cyfle i wirfoddoli, profiad gwaith, cyflogaeth gynaliadwy neu'r	Newydd	<b>159</b>	Amh	<b>300</b>	<b>300</b>	

## Amcan Llesiant 2 – Gwella Llesiant yr holl oedolion sy'n byw yn y fwrdeistref sirol

(PAM = Dangosyddion Cenedlaethol a adwaenir fel Mesurau Atebolrwydd Cyhoeddus)

Rhif	Dangosyddion Perfformiad Allweddol (KPI)	2019/20 Data gwirioneddol	2020/21 Data gwirioneddol	Sut rydym ni'n cymharu (Cymru Gyfan – y data diweddaraf sydd ar gael)	Targed 2021/22 (blwyddyn lawn)	Targed 2022/23 (blwyddyn lawn)	Cyfeirnod Blaenoriaeth Gwelliant
	rhai sydd mewn “tlodi wrth weithio”						
20.	Gweithffyrdd+: nifer y bobl a gynorthwywyd i ddychwelyd i waith, hyfforddiant neu wirfoddoli	<b>127</b>	<b>58</b>	Amh	<b>72</b>	<b>51</b>	
21.	Nifer yr achosion gorfodol o ddileu swyddi gan y Cyngor	<b>9</b>	<b>2</b>	Y nod yw lleiafu dileu swyddi gorfodol gymaint â phosibl			
22.	Y diwrnodau calendr a gymerwyd ar gyfartaledd i gyflawni Grant Cyfleusterau Anabledd (PAM)	<b>196</b>	<b>363.2</b>	<b>207</b>	<b>270</b>	<b>230</b>	2.2
23.	% yr eiddo preifat gwag y dechreuwyd eu defnyddio unwaith eto (PAM)	Dim data ar gael oherwydd Covid-19	<b>0%</b> Oherwydd effeithiau Covid-19	<b>4.6%</b>	<b>4.3%</b>	<b>4.3%</b>	
24.	% yr aelwydydd y llwyddwyd i'w hatal rhag bod yn ddi-gartref (PAM)	<b>51.5%</b>	<b>66.7%</b>	<b>67.8%</b>	<b>60%</b>	<b>60%</b>	
25.	% yr achosion o gam-drin domestig lle mae pobl yn dioddef fwy nag unwaith	<b>40.1%</b>	<b>37.3%</b>	Amh	<b>32%</b>	<b>31%</b>	2.3

## Amcan Llesiant 2 – Gwella Llesiant yr holl oedolion sy'n byw yn y fwrdeistref sirol

(PAM = Dangosyddion Cenedlaethol a adwaenir fel Mesurau Atebolrwydd Cyhoeddus)

Rhif	Dangosyddion Perfformiad Allweddol (KPI)	2019/20 Data gwirioneddol	2020/21 Data gwirioneddol	Sut rydym ni'n cymharu (Cymru Gyfan – y data diweddaraf sydd ar gael)	Targed 2021/22 (blwyddyn lawn)	Targed 2022/23 (blwyddyn lawn)	Cyfeirnod Blaenoriaeth Gwelliant
	(Cyngor)						
26.	Diogelwch ar y ffyrdd – lladd neu anafu'n ddifrifol: Gyrwyr Hŷn (75 oed a throsodd)	<b>0</b> (blwyddyn galendr 2019)	Ar gael yn haf 2021	Amh	Strategaeth/targed newydd i'w pennu gan LIC	Strategaeth/targed newydd i'w pennu gan LIC	
27.	Diogelwch ar y ffyrdd – lladd neu anafu'n ddifrifol: Beicwyr Modur – pob oed	<b>6</b> (blwyddyn galendr 2019)	Ar gael yn haf 2021	Amh	Strategaeth/targed newydd i'w pennu gan LIC	Strategaeth/targed newydd i'w pennu gan LIC	
28.	Diogelwch ar y ffyrdd – lladd neu anafu'n ddifrifol: Beicwyr pedalau – pob oed	<b>0</b> (blwyddyn galendr 2019)	Ar gael yn haf 2021	Amh	Strategaeth/targed newydd i'w pennu gan LIC	Strategaeth/targed newydd i'w pennu gan LIC	
29.	% y sefydliadau bwyd sy'n bodloni safonau hylendid bwyd (PAM)	<b>95.2%</b>	<b>96%</b>	<b>95.7%</b>	<b>95.0%</b>	<b>95.0%</b>	
30.	Budd-daliadau – Diwrnodau a gymerir ar gyfartaledd ar gyfer hawliadau newydd a newid amgylchiadau – o'r cais i'r asesiad	<b>2.3</b>	<b>3.1</b>	Amh	<b>6</b>	<b>6</b>	2.4

**Amcan Llesiant 3 – Datblygu’r economi a’r amgylchedd lleol fel bod modd gwella llesiant pobl**



**“Bydd bwrdeistref sirol gyfan Castell-nedd Port Talbot yn lle bywiog, iach a diogel i fyw, gweithio a mwynhau amser hamdden ynddo”**

**Sut mae'r amcan llesiant hwn yn cyfrannu at y saith nod llesiant cenedlaethol:**

<b>Nodau Cenedlaethol</b>	<b>Amcan llesiant 3 – cyfraniad at bob nod</b>
Cymru lewyrchus	Mae'r Cynllun yn nodi ystod o gamau arfaethedig i greu cyflogaeth cynaliadwy o safon trwy weithio'n lleol ac yn rhanbarthol. Mae nifer o'r prosiectau Bargen Ddinesig arfaethedig yn canolbwyntio ar dechnolegau carbon isel a chreu gallu i wneud yn fawr o botensial technolegau digidol.
Cymru iachach	Mae'r blaenoriaethau'n arddangos dealltwriaeth gadarn o benderfynyddion llesiant a'r pwerau sydd ar gael i'r Cyngor i effeithio ar y penderfynyddion hynny.
Cymru o gymunedau cydlynus	Mae'r blaenoriaethau a nodir yn yr adran hon yn darparu sylfaen ar gyfer yr amcanion i blant a phobl ifanc ac oedolion mewn amrywiaeth o ffyrdd – trwy sicrhau cysylltedd, argaeledd cyflogaeth yn lleol, cyfleoedd ar gyfer hamdden, diogelu'r amgylchedd a sicrhau bod y fwrdeistref sirol yn ddeniadol i fuddsoddwyr.
Cymru gydnerth	Mae'r blaenoriaethau yn cyfeirio at yr adrannau pwysig yn ein Cynllun Datblygu Lleol a fu'n destun arfarniadau cynaliadwyedd llawn ac yn dangos sut bydd y polisiau hynny'n darparu sylfaen ar gyfer amcanion y Cyngor yng nghyswllt gwella llesiant cymdeithasol, diwylliannol, economaidd ac amgylcheddol ei breswylwyr.
Cymru sy'n fwy cyfartal	Datblygwyd y blaenoriaethau i greu mwy o gyfle i bawb wneud cynnydd mewn bywyd. Mae hyn yn cynnwys: cyfle i sicrhau cyflogaeth o safon, manau diogel a glân lle gall pobl fyw a magu eu teuluoedd ac ystod eang o ddewisiadau ar gyfer cymryd rhan mewn digwyddiadau diwylliannol.
Cymru â diwylliant bywiog lle mae'r	Mae pwysigrwydd safleoedd treftadaeth lleol a'r rhan sydd gan y rhain i'w chwarae wrth gynnal diwylliant yn rhan o'r blaenoriaethau, fel y mae



Nodau Cenedlaethol	Amcan Ilesiant 3 – cyfraniad at bob nod
Gymraeg yn ffynnu	adfywio cymunedau'r cymoedd. Mae gweithio gyda chymunedau yn cael lle amlwg fel thema yn yr adran hon, fel yn yr adrannau blaenorol.
Cymru sy'n gyfrifol ar lefel fyd-eang	Ymhlith y blaenoriaethau mae lleihau'r gwastraff a gynhyrchir a chynyddu ailgylchu, yn ogystal â chyflawni ystod o gamau i ddiogelu a datblygu asedau naturiol y fwrdeistref sirol. Mae pwysigrwydd cynyddol technolegau digidol ac ynni newydd (e.e. cysyniad pŵer solar "Adeiladau Gweithredol") hefyd yn cael eu hymgorffori i'r gwaith arfaethedig.

**Amcan Llesiant Tri: Datblygu'r economi a'r amgylchedd lleol fel bod modd gwella llesiant pobl. Bydd bwrdeistref sirol gyfan Castell-nedd Port Talbot yn lle bywiog, iach a diogel i fyw, gweithio a mwynhau amser hamdden ynddo.**

Blaenoriaeth Gwelliant	Y camau y byddwn ni'n eu cymryd i gyflawni'r flaenoriaeth gwelliant
3.1 Byddwn ni'n darparu amgylchedd lle gall busnesau newydd ymsefydlu a lle gall busnesau presennol dyfu	3.1.1 Byddwn ni'n cyflawni rhaglenni adfywio strategol.
	3.1.2 Byddwn ni'n mwyafu cyfleoedd ariannu i gyflawni blaenoriaethau'r cyngor, gan gynnwys rhaglenni adfywio strategol.
	3.1.3 Byddwn ni'n cyflawni rhaglenni/prosiectau Bargen Ddinesig Bae Abertawe a arweinir gan Gyngor Castell-nedd Port Talbot.
	3.1.4 Byddwn ni'n cefnogi busnesau newydd a rhai sydd eisoes yn bodoli i dyfu'r economi leol a denu buddsoddiad newydd.
	3.1.5 Byddwn ni'n nodi cyfleoedd cadwyn gyflenwi ar gyfer cwmnïau lleol fel rhan o ddatblygiadau sylweddol yn y fwrdeistref sirol.
3.2 Byddwn ni'n gweithio gyda chymunedau i gynyddu ailddefnyddio, ailgylchu a chompostio	3.2.1 Byddwn ni'n adolygu ac yn mireinio ein strategaeth rheoli gwastraff yng nghyd-destun cyflawni yn erbyn targedau statudol.
3.3 Gall pobl leol ac ymwelwyr gael mynediad at gyfleusterau hamdden a chymunedol da, parciau	3.3.1 Byddwn ni'n nodi cyfleoedd buddsoddi mewn twristiaeth ar gyfer y sector preifat a'r sector cyhoeddus.
	3.3.2 Byddwn ni'n gweithio gyda phartneriaid i adnewyddu, atgyweirio a chynnal a chadw adeiladau a strwythurau sy'n bwysig yn lleol.

<b>Blaenoriaeth Gwelliant</b>	<b>Y camau y byddwn ni'n eu cymryd i gyflawni'r flaenoriaeth gwelliant</b>
gwledig a chefn gwlad	<p>3.3.3 Byddwn ni'n datblygu ac yn hyrwyddo'r sector twristiaeth lleol.</p> <p>3.3.4 Byddwn ni'n datblygu'r modelau gwasanaeth sy'n cefnogi ein gwasanaethau hamdden, ein theatrau a'n parciau, fel bod llifoedd incwm newydd yn cefnogi eu gweithrediad a'u bod yn llai dibynnol ar gymhorthdal gan y Cyngor.</p> <p>3.3.5 Byddwn ni'n datblygu'r hyn y mae ein theatrau yn ei gynnig er mwyn denu ystod eang o berfformiadau ac actorion.</p>
3.4 Nodi a datblygu cyfleoedd ar gyfer twf economaidd cynaliadwy yng nghymunedau ein cymoedd ar draws y fwrdeistref sirol, gan wella iechyd a llesiant ein cymunedau	<p>3.4.1 Byddwn ni'n gweithio gyda datblygwyr a phartneriaid i gyflwyno safleoedd datblygu strategol allweddol ar hyd coridor yr arfordir (gan gynnwys Coed Darcy, Glannau'r Harbwr ym Mhort Talbot, Parc Ynni Baglan a Champws Arloesedd Prifysgol Abertawe) ac i gyflawni twf cynaliadwy yn ardaloedd y cymoedd.</p> <p>3.4.2 Byddwn ni'n hyrwyddo a diogelu portffolio amrywiol o dir cyflogaeth a chyfleoedd cyflogaeth yn y mannau cywir.</p> <p>3.4.3 Byddwn ni'n datblygu rhaglen wedi'i blaenoriaethu o fentrau i gyflawni twf economaidd yng nghymunedau ein cymoedd.</p> <p>3.4.4 Nodi a sicrhau cyllid i gyflwyno'r rhaglen flaenoriaeth o fentrau yng nghymunedau ein cymoedd.</p>
3.5 Amddiffyn, cadw a gwella ein hamgylchedd naturiol (gan gynnwys seilwaith gwyrdd a glas,	<p>3.5.1 Bydd holl wasanaethau'r cyngor yn cydweithio i gyflawni'r Cynllun Dyletswydd Bioamrywiaeth.</p> <p>3.5.2 Byddwn ni'n defnyddio ein pwerau statudol i herio lefelau annerbyniol o lygredd.</p>

<b>Blaenoriaeth Gwelliant</b>	<b>Y camau y byddwn ni'n eu cymryd i gyflawni'r flaenoriaeth gwelliant</b>
tirweddau a chefn gwlad pwysig, cynefinoedd a rhywogaethau a gwydnwch yr ecosystem ehangach) gan gynyddu ymwybyddiaeth o'i werth ac annog cyfranogiad ehangach	3.5.3 Byddwn ni'n gweithio ac yn ymgysylltu â chymunedau lleol a phartneriaid ehangach i gyflwyno rhaglen o weithgareddau a fydd yn cefnogi cyfranogiad pobl leol yn y gwaith o ofalu am eu hamgylchedd naturiol.
	3.5.4 Byddwn ni'n gwneud y defnydd gorau o gyfleoedd ariannu allanol er mwyn ychwanegu gwerth at wasanaethau presennol, gan gynyddu ein capasiti i gyflwyno prosiectau tymor hir, graddfa tirwedd, er budd yr amgylchedd naturiol a'r trigolion.
	3.5.5 Byddwn ni'n gweithio i wella'r amgylchedd naturiol, gan gynnwys gwella seilwaith gwyrdd er budd i gymunedau gwledig a threfol.
3.6 Gwneud cyfraniad cadarnhaol i'r agenda cynllunio rhanbarthol	3.6.1 Byddwn ni'n gweithio ar y cyd ag awdurdodau cymdogol i rychwantu a chyflwyno Cynllun Datblygu Strategol sy'n cyd-fynd â gofynion Cymru'r Dyfodol: Cynllun Cenedlaethol 2040.
	3.6.2 Byddwn ni'n gweithio gyda'n partneriaid i ddatblygu asesiad llesiant er mwyn dadansoddi cryfderau, asedau, heriau a chyfleoedd yn ein cymunedau, a fydd yn llywio'r Cynllun Llesiant nesaf.
3.7 Hybu a chyflwyno hygyrchedd cynaliadwy a gwella cysylltedd a chysylltiadau cyfathrebu	3.7.1 Byddwn ni'n gweithio gyda datblygwyr a phartneriaid i wella hygyrchedd trafndiaeth gyhoeddus a theithio llesol; ynghyd â gwell gwasanaethau trafndiaeth gyhoeddus a chysylltedd gwahanol foddau ar draws y fwrdeistref sirol a'r Ddinas-Ranbarth ehangach trwy gyflwyno seilwaith trafndiaeth allweddol.
	3.7.2 Byddwn ni'n ymdrechu i gynnal ac ehangu'r gwaith presennol gyda sefydliadau partner i wella'r rhwydwaith trafndiaeth ac archwilio a datblygu atebion amgen o ran trafndiaeth lle nad yw gwasanaethau trafndiaeth bws confensiynol yn gynaliadwy bellach.

<b>Blaenoriaeth Gwelliant</b>	<b>Y camau y byddwn ni'n eu cymryd i gyflawni'r flaenoriaeth gwelliant</b>
3.8 Byddwn ni'n gweithio gyda phartneriaid i wella cysylltedd a seilwaith ar draws y fwrdeistref sirol	<p>3.8.1 Byddwn ni'n gweithio gyda phartneriaid i wella seilwaith a chysylltedd digidol ar draws y fwrdeistref sirol.</p> <p>3.8.2 Byddwn ni'n helpu i hyrwyddo Rhaglen Llywodraeth Cymru ar gyfer Band Eang Cyflym lawn i Gymru.</p> <p>3.8.3 Byddwn ni'n cefnogi'r trydydd sector i alluogi mwy o bobl i gael mynediad i wasanaethau ar-lein.</p> <p>3.8.4 Byddwn ni'n hyrwyddo pwysigrwydd strategaethau digidol effeithiol, gan gynnwys mesurau i roi sylw i eithrio digidol, ymhlith partneriaid y Bwrdd Gwasanaethau Cyhoeddus.</p>
3.9 Byddwn ni'n cyflwyno cyfres o ymyriadau a mesurau gwella ar draws y fwrdeistref sirol, i fwyafu'r manteision a'r cyfleoedd economaidd, cymdeithasol ac amgylcheddol a ddarperir gan yr agenda dadgarboneiddio	<p>3.9.1 Byddwn ni'n defnyddio dull gweithredu cydlynus ar draws y Cyngor i gyflwyno amrywiaeth o fesurau fydd yn lleihau ôl troed carbon y Cyngor ei hun, wrth iddo gyflawni ei swyddogaethau.</p> <p>3.9.2 Er mwyn cynyddu ymwybyddiaeth a hyrwyddo a hwyluso economi wedi'i dadgarboneiddio, byddwn ni'n gweithio gyda'r cyhoedd, ein partneriaid a busnesau lleol i rannu arfer da ac annog camau gweithredu.</p> <p>3.9.3 Byddwn ni'n gweithio i hwyluso a chyflwyno atafaelu carbon naturiol trwy reoli ein hadnoddau naturiol, megis mawn, a phrosiectau a mentrau penodol, mewn modd cynaliadwy.</p> <p>3.9.4 Byddwn ni'n gweithio i ymdrin ag unrhyw rwystrau i ddatblygiad ynni adnewyddadwy ar draws y fwrdeistref sirol a hybu defnydd cynaliadwy a phriodol o adnoddau adnewyddadwy.</p>

### Amcan Llesiant 3 – Datblygu'r economi a'r amgylchedd lleol fel bod modd gwella llesiant pobl

(PAM = Dangosyddion Cenedlaethol a adwaenir fel Mesurau Atebolrwydd Cyhoeddus)

Rhif	Dangosyddion Perfformiad Allweddol (KPI)	2019/20 Data gwirioneddol	2020/21 Data gwirioneddol	Sut rydym ni'n cymharu (Cymru Gyfan – y data diweddaraf sydd ar gael)	Targed 2021/22 (blwyddyn lawn)	Targed 2022/23 (blwyddyn lawn)	Cyfeirnod Blaenoriaeth Gwelliant
31.	Nifer y swyddi a grewyd/ddiogelwyd o ganlyniad i gefnogaeth ariannol gan yr awdurdod lleol	<b>610</b>	<b>470</b>	Amh	<b>280</b>	<b>300</b>	3.1
32.	% y gwastraff a gafodd ei aildefnyddio, ei ailgylchu neu ei gompostio (PAM)	<b>61.74%</b>	<b>67.56%</b>  Data dros dro Bydd y data'n cael ei gadarnhau gan CNC	<b>62.79%</b>	<b>64%</b>  targed statudol	<b>64%</b>  targed statudol	3.2
33.	Cilogramau o wastraff gweddilliol a	<b>182.02</b>	<b>209.7</b>	<b>180</b>	Dim targed wedi'i osod Amh	Dim targed wedi'i osod Amh	

### Amcan Llesiant 3 – Datblygu'r economi a'r amgylchedd lleol fel bod modd gwella llesiant pobl

(PAM = Dangosyddion Cenedlaethol a adwaenir fel Mesurau Atebolrwydd Cyhoeddus)

Rhif	Dangosyddion Perfformiad Allweddol (KPI)	2019/20 Data gwirioneddol	2020/21 Data gwirioneddol	Sut rydym ni'n cymharu (Cymru Gyfan – y data diweddaraf sydd ar gael)	Targed 2021/22 (blwyddyn lawn)	Targed 2022/23 (blwyddyn lawn)	Cyfeirnod Blaenoriaeth Gwelliant
	gynhyrchwyd fesul person (PAM)		Data dros dro Bydd y data'n cael ei gadarnhau gan CNC				
34.	% y strydoedd sy'n lân (PAM)	<b>93.86%</b>	<b>90.98%</b>	<b>94%</b>	Cynnal/gwella perfformiad		
35.	Nifer y diwrnodau a gymerwyd ar gyfartaledd i glirio gwastraff a ollyngwyd yn anghyfreithlon (PAM)	<b>2.97</b>	<b>2.84</b>	<b>2.2</b>	Cynnal/gwella perfformiad		
36.	% y dangosyddion ansawdd a fodlonwyd gan y Gwasanaeth Llyfrgelloedd (PAM)	<b>66.7%</b>	Dim data tan fis Tachwedd 2021	<b>80.31%</b>	Dim targed wedi'i osod oherwydd Covid - 19	Dim targed wedi'i osod oherwydd Covid - 19	3.3
37.	Nifer yr ymweliadau â'n theatrau	<b>217,161</b> (data 9 mis hyd at 31 Rhagfyr 2019) <b>Data diweddaraf</b>	Dim data ar gael oherwydd Covid-19 (Theatrau ar gau)	Amh	Dim targed wedi'i osod oherwydd Covid – 19	<b>250,000</b>	

### Amcan Llesiant 3 – Datblygu'r economi a'r amgylchedd lleol fel bod modd gwella llesiant pobl

(PAM = Dangosyddion Cenedlaethol a adwaenir fel Mesurau Atebolrwydd Cyhoeddus)

Rhif	Dangosyddion Perfformiad Allweddol (KPI)	2019/20 Data gwirioneddol	2020/21 Data gwirioneddol	Sut rydym ni'n cymharu (Cymru Gyfan – y data diweddaraf sydd ar gael)	Targed 2021/22 (blwyddyn lawn)	Targed 2022/23 (blwyddyn lawn)	Cyfeirnod Blaenoriaeth Gwelliant
38.	Nifer yr ymweliadau â chanolfannau hamdden fesul 1,000 o boblogaeth (PAM)	<b>7,758</b>	Dim data ar gael oherwydd Covid-19	<b>9,116</b>	Dim targed wedi'i osod oherwydd Covid - 19	<b>7,500</b>	
39.	% o'r holl geisiadau cynllunio y penderfynir arnynt yn brydlon (PAM)	<b>97.44%</b>	<b>95.4%</b>	<b>88.0%</b>	<b>95.0%</b>	<b>95.0%</b>	3.4
40.	Hyd a lled y tir ym mherchnogaeth neu o dan reolaeth y Cyngor sy'n cael ei ddiogelu a/neu o dan reolaeth briodol ar gyfer bioamrywiaeth: Rhan A: Arwynebedd (hectarau) Rhan B: Hyd (cilometrau)	<b>Gwaelodlin ar 31 Ionawr 2020</b> (A) 179.39 (B) 22.79	<b>Ar 31 Ionawr 2021</b> (A) 179.39 (B) 22.79	Amh	Cynnydd blynyddol yn erbyn y gwaelodlin		3.5
41.	Nifer yr achosion o fynd dros y terfyn PM10 yn yr Ardal Rheoli Ansawdd Aer (Port Talbot/Taibach)	<b>7</b>	<b>16</b>	Amh	<b>35</b>	<b>35</b>	
42.	% o'r ffyrdd A sydd mewn cyflwr gwael (PAM)	<b>4.99%</b>	<b>3.38%</b>	<b>3.9%</b>	<b>&lt;5%</b>	<b>&lt;5%</b>	3.7



**Amcan Llesiant 3 – Datblygu'r economi a'r amgylchedd lleol fel bod modd gwella llesiant pobl**

(PAM = Dangosyddion Cenedlaethol a adwaenir fel Mesurau Atebolrwydd Cyhoeddus)

<b>Rhif</b>	<b>Dangosyddion Perfformiad Allweddol (KPI)</b>	<b>2019/20</b> Data gwirioneddol	<b>2020/21</b> Data gwirioneddol	<b>Sut rydym ni'n cymharu</b> (Cymru Gyfan – y data diweddaraf sydd ar gael)	<b>Targed 2021/22</b> (blwyddyn lawn)	<b>Targed 2022/23</b> (blwyddyn lawn)	<b>Cyfeirnod Blaenoriaeth Gwelliant</b>
43.	% o'r ffyrdd B sydd mewn cyflwr gwael (PAM)	<b>2.84%</b>	<b>2.4%</b>	<b>4.5%</b>	<b>&lt;5%</b>	<b>&lt;5%</b>	
44.	% o'r ffyrdd C sydd mewn cyflwr gwael (PAM)	<b>5.68%</b>	<b>4.78%</b>	<b>14.0%</b>	<b>&lt;10%</b>	<b>&lt;10%</b>	

## Llywodraethu ac Adnoddau

(PAM = Dangosyddion Cenedlaethol a adwaenir fel Mesurau Atebolrwydd Cyhoeddus)

Rhif	Dangosyddion Perfformiad Allweddol (KPI)	2019/20 Data gwirioneddol	2020/21 Data gwirioneddol	Sut rydym ni'n cymharu (Cymru Gyfan – y data diweddaraf sydd ar gael)	Targed 2021/22 (blwyddyn lawn)	Targed 2022/23 (blwyddyn lawn)
45.	Amser a gymerir ar gyfartaledd i ateb galwadau ffôn - Saesneg	<b>52 eiliad</b>	<b>43 eiliad</b>	Amh	<b>40 eiliad</b>	<b>40 eiliad</b>
46.	Amser a gymerir ar gyfartaledd i ateb galwadau ffôn - Cymraeg	<b>45 eiliad</b>	<b>51 eiliad</b>	Amh	<b>40 eiliad</b>	<b>40 eiliad</b>
47.	Amser aros cwsmeriaid ar gyfartaledd (wyneb yn wyneb) - Munudau	<b>8 munud</b>	Dim data ar gael oherwydd Covid-19	Amh	<b>10 munud</b>	<b>10 munud</b>
48.	Canran y cwsmeriaid sy'n gadael cyn cael eu gweld	<b>0.34%</b> (data 9 mis hyd at 31 Rhagfyr 2019) Data diweddaraf)	Dim data ar gael oherwydd Covid-19	Amh	<b>0.5%</b>	<b>0.5%</b>
49.	Nifer y gwasanaethau newydd sydd ar gael ar-lein	<b>22</b>	<b>11</b>	Amh	<b>12</b>	<b>12</b>
50.	Nifer y trawiadau ar y Wefan Gorfforaethol a) Tudalennau Cymraeg b) Tudalennau Saesneg	<b>34,045</b> <b>3,542,253</b>	<b>23,423</b> <b>3,980,097</b>	Amh	<b>Cynnydd o flwyddyn i flwyddyn</b>	
51.	Nifer y diwrnodau gwaith cyfwerth ag amser llawn a gollwyd oherwydd absenoldeb salwch fesul cyflogai (PAM)	<b>12.13</b>	<b>8.13</b>	<b>11.2</b>	Bod yn is na ffigur cenedlaethol Cymru ar draws llywodraeth leol a meincnodi yn hanner uchaf tabl meincnodi Cymru gyfan	

<b>Llywodraethu ac Adnoddau</b>						
(PAM = Dangosyddion Cenedlaethol a adwaenir fel Mesurau Atebolrwydd Cyhoeddus)						
<b>Rhif</b>	<b>Dangosyddion Perfformiad Allweddol (KPI)</b>	<b>2019/20</b> Data gwirioneddol	<b>2020/21</b> Data gwirioneddol	<b>Sut rydym ni'n cymharu</b> (Cymru Gyfan – y data diweddaraf sydd ar gael)	<b>Targed 2021/22</b> (blwyddyn lawn)	<b>Targed 2022/23</b> (blwyddyn lawn)
52.	% o Etholwyr Llywodraeth Leol (a ddilynodd bob llwybr) a ddilyswyd ac a gofrestrwyd ar gyfer pleidleisio:  Llwybr 1: DWP a pharu data lleol Llwybr 2: Eiddo heb eu paru Llwybr 3: Eiddo mewn meddiant lluosog e.e. cartrefi gofal preswyl a llety myfyrwyr	<b>Amh Newydd</b>	<b>96.2%</b> gwaelodlin	Amh	<b>96.5%</b> <b>etholiadau Mai 2022</b>	<b>Amh</b>
53.	Nifer yr argymhellion statudol a wnaed gan archwilwyr allanol y Cyngor ynghylch trefniadau cynllunio strategol a gweithredol	<b>0</b>	<b>0</b>	Amh	<b>0</b>	<b>0</b>
54.	% o bersonau (3 oed a throsodd) sy'n dweud eu bod yn gallu siarad Cymraeg  Ffynhonnell: Stats Wales – data amcangyfrif	<b>20.62%</b>	<b>21.7%</b> (ar 30 Medi 2020)	<b>28.5%</b> (ar 30 Medi 2020)	Erbyn 2023 bydd y Cyngor wedi cyfrannu at isafswm cynnydd o 1% yn nifer y siaradwyr Cymraeg yn y fwrdeistref sirol (Strategaeth Hyrwyddo'r Gymraeg)	
55.	% o'r anfonebau a dalwyd o fewn 30 diwrnod	<b>94.25%</b>	<b>93.35%</b>	Amh	<b>95%</b>	<b>95%</b>
56.	% o'r trethi annomestig oedd yn ddyledus ar gyfer y flwyddyn ariannol a derbyniwyd gan yr awdurdod lleol	<b>98.71%</b>	<b>98.06%</b>	Amh	<b>98%</b>	<b>98%</b>
57.	% o dreth y cyngor oedd yn ddyledus ar gyfer y flwyddyn ariannol a dderbyniwyd gan yr awdurdod	<b>98.07%</b>	<b>97.54%</b>	Amh	<b>97%</b>	<b>97%</b>

## **Datganiad Llesiant**

Lluniwyd yr amcanion llesiant, y blaenoriaethau gwelliant a'r camau manwl i gyflawni ymrwymadau maniffesto gweinyddiaeth y Cyngor a etholwyd ym mis Mai 2017. Mae'r amcanion hefyd yn ymateb i'r heriau a'r cyfleoedd a nodwyd (cyn Covid-19) fel rhai y mae'r Cyngor yn eu hwynebu yn ystod tymor y weinyddiaeth, gan gynnwys yr amrywiol ddyletswyddau cyfreithiol a osodwyd ar y Cyngor. Bydd yr amcanion llesiant, y blaenoriaethau gwelliant a'r camau yn cael eu hadolygu yn ystod 2021/2022 fel rhan o waith adfer, ailosod ac adnewyddu'r Cyngor.

Mae ein hamcan cyntaf yn rhoi blaenoriaeth i lesiant pob plentyn a pherson ifanc sy'n byw yn y fwrdeistref sirol. Mae'n ymdrin â llesiant ym mhob cyfnod o blentyndod, hyd at yr adeg pan fydd pobl ifanc yn dod yn oedolion. Mae'r ail amcan yn canolbwyntio ar lesiant pobl ar hyd oedolaeth, ac yn ymdrin â chwrs bywyd. Mae ein trydydd amcan yn rhoi sylw i'r ffactorau sy'n effeithio ar lesiant lle mae gan y Cyngor gyfrifoldeb uniongyrchol, neu lle gall ddylanwadu'n sylweddol ar y ffactorau hynny.

Mae'r camau y byddwn yn eu cymryd i gyflawni'r amcanion a'r blaenoriaethau gwelliant cysylltiedig yn dangos sut rydym ni'n bwriadu mwyaflu ein cyfraniad i'r saith nod llesiant a bennwyd gan Lywodraeth Cymru. Rydym ni'n credu bod y dull cwrs bywyd o ymdrin â'r ddau amcan cyntaf, wedi'i gyfuno â rhoi sylw i'r holl ffactorau sy'n effeithio ar lesiant, yn darparu fframwaith ar gyfer y tymor hir, ac ar gyfer mabwysiadu dulliau gweithredu ataliol, y gallai'r Cyngor adeiladu arnynt ym mhob cyfnod adolygu.

Mae'r amcanion yn amcanion llesiant corfforaethol, ac mae pob un ohonynt yn rhyngweithio â'r ddau arall, felly mae angen eu hystyried yn eu crynswth. Mae gwasanaethau'n integreiddio'u gwaith ar draws y Cyngor lle mae hynny'n ein galluogi i fwyafu ein heffaith ar yr amcanion, yn ogystal ag integreiddio a chydweithio â phartneriaid eraill lle mae hynny'n gwneud synnwyr. Cafodd yr amcanion llesiant a gyhoeddwyd hyd yma gan gyrff cyhoeddus eraill a phartneriaid eu hystyried hefyd wrth ddatblygu ein tri amcan llesiant. Yn arbennig, edrychwyd

ar yr Asesiad Llesiant a gyhoeddwyd gan Fwrdd Gwasanaethau Cyhoeddus (BGC) Castell-nedd Port Talbot a'r blaenoriaethau a gyflwynwyd yng Nghynllun Llesiant y BGC.

## **Deddf Llywodraeth Leol ac Etholiadau (Cymru) 2021**

Ym mis Ionawr 2021, derbyniodd Deddf Llywodraeth Leol ac Etholiadau (Cymru) 2021 gydsyniad brenhinol. Mae'r Ddeddf yn ddarn sylweddol o ddeddfwriaeth sy'n cwmpasu diwygio etholiadol, cyfranogiad y cyhoedd, llywodraethiant a pherfformiad a gweithio ar y cyd.

## **Llywodraethiant a Pherfformiad**

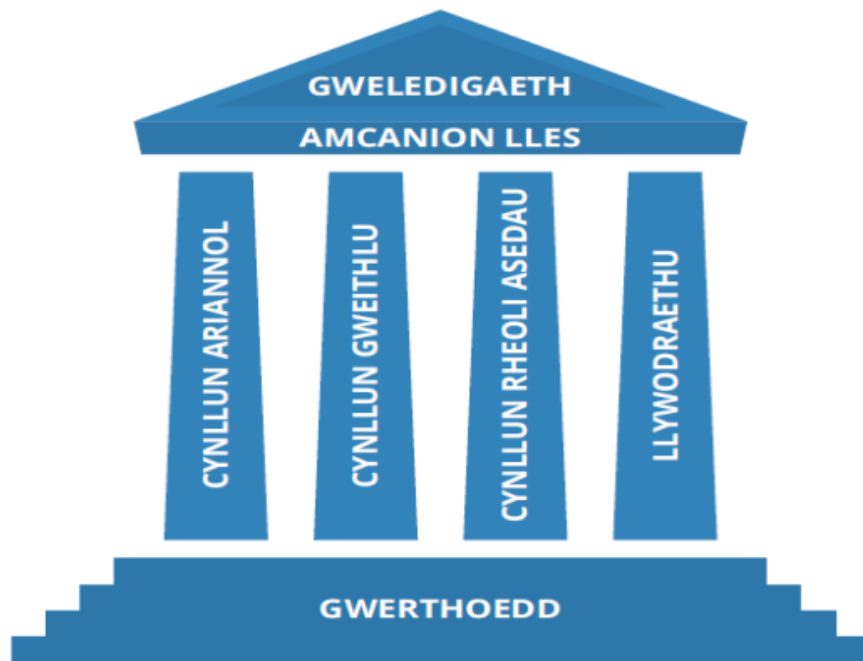
Mae'r Cyngor yn ddemocrataidd atebol am berfformiad ei wasanaethau, gan gynnwys y trefniadau llywodraethiant, ac mae'r Ddeddf yn disodli'r ddyletswydd gyfredol ar gyfer y prif gynghorau a nodwyd ym Mesur Llywodraeth Leol (Cymru) 2009.

Mae'r amrywiol ddarpariaethau a geir yn y Ddeddf yn cychwyn ar wahanol adegau, ac rydym wedi dechrau cynllunio sut byddwn ni'n rhoi'r amrywiol ddarpariaethau ar waith, gan gynnwys y rhai a geir yn Rhan 6, Pennod 1 o'r Ddeddf, sy'n ymwneud â pherfformiad a llywodraethiant. Mae'r rhain yn cynnwys dyletswyddau i wneud y canlynol:

- Gwirio sut mae'r Cyngor yn perfformio e.e. pa mor dda mae'r Cyngor yn cyflawni ei rôl, ydy'r Cyngor yn gofalu am ei adnoddau, ac ydy'r Cyngor yn cael ei reoli a'i redeg yn dda;
- Gofyn i bobl pa mor dda maen nhw'n meddwl bod y Cyngor yn gwneud bob blwyddyn;
- Ysgrifennu adroddiad hunanasesu bob blwyddyn, yn cynnwys gwybodaeth am y gwaith mae'r Cyngor wedi'i wneud a pha mor dda mae wedi'i wneud;
- Trefnu bod panel o bobl (asesiad cymheiriaid) yn gwirio gwaith y Cyngor (o leiaf unwaith rhwng etholiadau'r Cyngor); ac

- Ymateb i'r adroddiad mae'r panel yn ei ysgrifennu am y Cyngor

Bwriad Rhan 6, Pennod 1 yw bod cynghorau'n rhagweithiol wrth ystyried sut dylai prosesau a gweithdrefnau mewnol newid, fel bod modd cynllunio, cyflwyno a gwneud penderfyniadau'n fwy effeithiol, er mwyn sbarduno gwell canlyniadau.



Mae ein systemau llywodraethiant cyfredol yn cydymffurfio â fframwaith Sefydliad Siartredig Cyllid a Chyfrifon Cyhoeddus. Mae ein trefniadau llywodraethiant corfforaethol yn cael eu hadolygu gan Grŵp Llywodraethiant Corfforaethol, sy'n paratoi Datganiad Llywodraethiant Blynyddol ac yn bwrw golwg dros unrhyw waith gwella a nodwyd ar ôl ei baratoi. Adroddir ar y gwaith i gyfarwyddwyr corfforaethol, y Cabinet a Phwyllgor Craffu'r Cabinet, a'r Pwyllgor Archwilio, a hynny'n systematig.

Cafodd y gwaith gwella cychwynnol a nodwyd ar ôl paratoi Datganiad Llywodraethiant Blynyddol 2019/2020 ei adolygu (ar gais Cabinet y Cyngor) yng ngoleuni pandemig Covid-19 a'r newidiadau y bu'n rhaid eu gwneud yn gyflym iawn i arweinyddiaeth a throsolwg democrataidd gwaith y Cyngor.

Cewch hyd i gopi o Ddatganiad Llywodraethiant Blynyddol 2019/20 [yma](#), lle cewch hyd hefyd i gopi o'r Adendwm a baratowyd sy'n cyflwyno canfyddiadau'r adolygiad uchod a'r cynllun gweithredu diwygiedig ar gyfer

gwaith gwella yn 2020/2021. Cyflwynwyd adroddiad cynnydd chwe mis ar gyflawni'r gwaith gwella i'r Cabinet ar 24 Chwefror 2021.

Yn ystod 2021/2022 byddwn ni'n parhau i weithio ar ein trefniadau llywodraethiant i sicrhau eu bod yn cefnogi'r dyletswyddau a gyflwynir yn Neddf Llywodraeth Leol ac Etholiadau (Cymru) 2021 a Deddf Llesiant Cenedlaethau'r Dyfodol (Cymru) 2015.

## **Monitro ac Adolygu**

Mae Deddf Llesiant Cenedlaethau'r Dyfodol (Cymru) 2015 a Mesur Llywodraeth Leol (Cymru) 2009 fel ei gilydd yn gofyn bod y Cyngor yn cyhoeddi adroddiad blynyddol ar y cynnydd a wnaed o ran cyflawni ei amcanion llesiant a'i flaenoriaethau gwelliant. Bydd y Cyngor yn cyhoeddi ei adroddiad blynyddol terfynol ym mis Hydref 2021, gan fodloni gofynion Mesur Llywodraeth Leol (Cymru) 2009 (*mae Deddf Llywodraeth Leol ac Etholiadau (Cymru) 2021 yn diddymu Mesur Llywodraeth Leol (Cymru) 2009*). Cyhoeddir yr adroddiad ar dudalennau'r Cyngor ar y we, a bydd yn cael ei gyfathrebu'n eang ar draws y fwrdeistref sirol trwy ddefnyddio ystod o wahanol gyfryngau (['Llunio CnPT'](#)).

Wrth baratoi'r [adroddiad blynyddol ar gyfer blwyddyn ariannol 2019-2020](#), roedd gofyn bod y Cyngor yn ystyried a oedd yr amcanion llesiant cyfredol yn dal yn berthnasol, neu a ddylid ystyried newidiadau i'r amcanion hynny. Gan mai dim ond ym mis Medi 2017 y cytunwyd ar yr amcanion, a'u bod wedi'u hadolygu ym mis Mawrth 2019, pan ychwanegwyd y gair 'diogel' at drydydd amcan llesiant Cynllun Corfforaethol 2019-2022 (a gymeradwywyd gan y Cyngor ym mis Ebrill 2019), ni farnwyd bod angen gwneud unrhyw newidiadau ar yr adeg honno.

Bob chwarter bydd y Cabinet a Byrddau perthnasol y Cabinet yn derbyn adroddiad ar y cynnydd a wneir mewn perthynas â'r amcanion llesiant a'r blaenoriaethau gwelliant trwy'r casgliad o ddangosyddion perfformiad allweddol a'r blaenoriaethau gwelliant a nodwyd ar ddiwedd pob amcan llesiant yn y Cynllun hwn.

Mae Pwyllgorau Craffu hefyd yn chwarae rhan bwysig yn y gwaith o sicrhau cynnydd, ac fe'u hanogwyd i fabwysiadu dull mwy targedig o graffu ar berfformiad, yn ogystal â derbyn sicrwydd yn rheolaidd bod perfformiad yn cael ei gynnal.

## **Cydweithio**

Mae gan y Cyngor hwn draddodiad cryf o weithio mewn partneriaeth a gallwn gyfeirio at lawer o bartneriaethau a threfniadau cydweithio ar lefel leol, rhanbarthol a chenedlaethol.

Rydym ni'n credu mewn cydweithio, ond mae'n bwysig bod dinasyddion yng Nghastell-nedd Port Talbot a'r economi leol yn elwa o'r canlyniadau sy'n cael eu cyflawni trwy'r trefniadau gwaith hyn, sy'n cyfrannu at gyflawni ein hamcanion llesiant. Yn sgîl pwysigrwydd cydweithio i'r Cyngor hwn, yn gynnar yn 2020 (cyn Covid-19), roedd pob un o'r Pwyllgorau Craffu yn bwriadu adolygu'r trefniadau cydweithio presennol i sicrhau eu bod ar sylfaen gadarn ac yn gynhyrchiol, fel bod modd i Gabinet y Cyngor fod yn hyderus bod y trefniadau hynny yn gweithio er lles pennaf dinasyddion a hefyd, bod trosolwg democrataidd clir ac effeithiol ar y trefniadau hynny. Bydd ffocws y gwaith hwn yn cael ei adolygu'n gynnar yn 2021/2022 fel rhan o waith adfer, ailosod ac adnewyddu'r Cyngor.

Mae Deddf Llywodraeth Leol ac Etholiadau (Cymru) 2021 yn sefydlu Cyd-bwyllgorau Corfforaethol (CJCs), ac yn ystod 2021/2022 byddwn ni'n gweithio gyda phartneriaid rhanbarthol a fydd yn ffurfio Cyd-bwyllgorau Corfforaethol De-orllewin Cymru. Mae'r Ddeddf yn gofyn bod yr awdurdodau hyn yn ffurfio CJCs ym meysydd llesiant economaidd, cynllunio strategol a threfniadau trafndiaeth rhanbarthol, a byddwn ni'n datblygu model gweithio sy'n cydweddu â'n cynlluniau adfer.



## Y Bwrdd Gwasanaethau Cyhoeddus

Ers i'r Cynllun Corfforaethol gael ei ddiweddarau ddiwethaf, mae Bwrdd Gwasanaethau Cyhoeddus (BGC) Castell-nedd Port Talbot wedi cyhoeddi ei ail Adroddiad Blynyddol, sy'n rhoi trosolwg o gynnydd yn erbyn y blaenoriaethau a gyflwynwyd yn y Cynllun Llesiant yn ystod 2019/2020. (Mae copi o'r cynllun a'r adroddiadau blynyddol i'w weld [yma](#).)

Yn ogystal â sicrhau cynnydd yn y ffrydiau gwaith a nodwyd yn y Cynllun Llesiant, mae'r Bwrdd Gwasanaethau Cyhoeddus wedi bod yn ymateb i faterion lleol sy'n codi. Er mwyn gwneud hynny'n effeithiol, yn y lle cyntaf roedd y BGC am ddeall hyd a lled effaith y pandemig a'r cyfyngiadau ar y rhai sy'n byw ac yn gweithio yng Nghastell-nedd Port Talbot ac yn ymweld â'r sir. Sefydlwyd grŵp data ac ymchwil amlasiantaeth i gynorthwyo'r BGC trwy ddatblygu asesiad effaith ar y gymuned leol. Cafodd y data ei goladu a'i grwpio yn ôl pedair colofn llesiant: economaidd, cymdeithasol, amgylcheddol a diwylliannol. I ategu'r data yma, cafwyd arolwg manwl oedd yn casglu cipolwg manwl ar farn trigolion ar adeg benodol.

Cyflwynwyd yr Asesiad Effaith Cymunedol (CIA) gyntaf i'r BGC yn 2020, pan gytunwyd y byddai'r grŵp data ac ymchwil yn parhau i ddiweddarau a newid y CIA i gyfleu'r sefyllfa wrth iddi newid dros amser. Caiff yr holl faterion allweddol a nodir yn y CIA eu mapio yn erbyn grwpiau partneriaeth presennol sy'n gallu rhoi mentrau ar waith neu gefnogi mecanweithiau i roi sylw i'r materion. Wrth baru materion â phartneriaethau perthnasol daeth yn amlwg bod rhai bylchau o ran y pryderon economaidd, cymunedol a thai a godwyd yn y CIA. O ganlyniad, mae'r BGC wedi sefydlu fforymau amlasiantaeth newydd i ddatblygu'r meysydd gwaith hyn.

Bydd tystiolaeth o'r CIA yn parhau i lywio'r dull o fynd ati i adfer, ac i helpu i nodi meysydd allweddol lle gallai gweithredu ar y cyd gan bartneriaid leihau effeithiau negyddol y pandemig. Mae cydweithio ar y CIA wedi cryfhau partneriaethau presennol, wedi datblygu rhai newydd, ac wedi darparu sylfaen gadarn ar gyfer yr Asesiad Llesiant mae'n ofynnol i'r BGC ei gyhoeddi erbyn mis Mai 2022.

## **Cydraddoldeb**

Fel Cyngor sy'n gyfrifol am ddarparu gwasanaethau i'w bobl sy'n byw a gweithio yng Nghastell-nedd Port Talbot ac yn ymweld â'r sir, rydym ni'n ymroddedig i sicrhau bod Castell-nedd Port Talbot yn fan lle mae pawb yn cael cyfle cyfartal i symud ymlaen mewn bywyd. Fel cyflogwr, rydym ni hefyd yn ymroddedig i fod yn Gyngor sy'n gwneud defnydd llawn o ddoniau, sgiliau a phrofiadau ein staff.

Fodd bynnag, wrth i gynt barhau, anesmwythyd cynyddol o ganlyniad i'r hinsawdd gwleidyddol ac economaidd cenedlaethol, effaith amrywiol bolisiau cenedlaethol, wedi'u cyfuno â lefelau uwch o dlodi, achosion o atgasedd ac ymwybyddiaeth gynyddol o faterion iechyd meddwl – mae'r bwlch rhwng y rhai gwael eu byd a da eu byd yn ymledu ar draws ystod eang o fesurau anghydraddoldeb.

Fel rhan o ofynion statudol Rheoliadau Deddf Cydraddoldeb 2010 (Dyletswyddau Statudol) (Cymru) 2011 mae dyletswydd arnom ni, ynghyd â chyrff cyhoeddus eraill, i ddatblygu amcanion cydraddoldeb a chynhyrchu Cynllun Cydraddoldeb Strategol yn cynnwys amcanion cydraddoldeb a gwybodaeth arall, fel sy'n ofynnol yn y Rheoliadau.

Yn ystod 2019/2020 buom ni'n adolygu ein Cynllun Cydraddoldeb Strategol, ein hamcanion cydraddoldeb, a'r camau gweithredu i'w cyflawni, gan ddefnyddio gwybodaeth a gasglwyd o ystod o ffynonellau: adborth o weithgareddau ymgysylltu mewnol; cyhoeddiadau ymchwil lleol, cenedlaethol a rhanbarthol, yn ogystal â strategaethau a chynlluniau perthnasol a oedd naill ai eisoes yn bodoli neu'n cael eu datblygu.

Fel rhan o'r adolygiad hwn, dysgwyd o ganlyniadau llifoedd gwaith eraill cysylltiedig, megis yr adolygiad o'r Strategaeth Perthnasoedd Iach i Greu Cymunedau Cryfach; archwilio gofynion ac effaith dyletswydd sosio-economaidd; ac allbynnau'r Symposiwm Tlodi a gynhaliwyd ym mis Medi 2019.

Roedd Adroddiad 'Ydy Cymru'n Decach?' gan y Comisiwn Cydraddoldeb a Hawliau Dynol hefyd yn ffynhonnell data allweddol ar gyfer llywio datblygiad yr amcanion cydraddoldeb drafft. Mae'r Adroddiad yn canolbwyntio ar

chwe thema: Addysg, Iechyd, Diogelwch Personol, Safonau Byw, Cyflogaeth a Chyfranogiad, ac ymddengys bod y rhain yn adlewyrchu'r meysydd hynny a amlygwyd yn lleol.

Datblygwyd yr amcanion cydraddoldeb sy'n dilyn gan y Grŵp Cydraddoldeb a Chydlyniant Cymunedol, y mae ei aelodau'n cynnwys swyddogion uwch o'r Cyngor, yr heddlu a chynrychiolwyr grwpiau cydraddoldeb lleol, sefydliadau a chymunedau:

- Addysg** – sicrhau bod plant a phobl ifanc y gorau gallan nhw fod
- Iechyd a Llesiant** – hybu llesiant a iechyd meddwl da a mynd i'r afael â stigma a chamwahaniaethu ar sail iechyd meddwl
- Diogelwch Personol** – sicrhau bod pobl a chymunedau yn ddiogel, yn cael eu parchu, ac yn rhydd rhag trais a chamdriniaeth
- Cyflogaeth** – sicrhau bod ein gweithlu yn adlewyrchu ein cymuned yn well, bod ein polisiau'n deg a chyfartal, a bod bylchau cyflog rhwng y rhywiau yn cael eu lleihau
- Cyfranogiad** – sicrhau bod gwasanaethau'n hygyrch i bawb, a bod pobl a chymunedau yn gallu dylanwadu'n well ar benderfyniadau sy'n effeithio arnyn nhw
- Safonau byw** – gweithio i leihau tlodi a chefnogi byw'n annibynnol

Yn dilyn cyfnod o ymgynghori cyhoeddus, a gynhyrchodd 46 o ymatebion, roedd y Cynllun Cydraddoldeb Strategol diwygiedig, oedd yn cynnwys yr amcanion cydraddoldeb uchod a'r camau gweithredu cysylltiedig, i

gael ei gyflwyno i'r Cabinet ym mis Ebrill, ond bu oedi oherwydd bod gofyn i'r Cyngor ymateb ar frys i bandemig Covid-19.

Fodd bynnag, er bod y cyfnod clo o fis Mawrth 2020 wedi achosi oedi wrth gyhoeddi'r Cynllun Cydraddoldeb Strategol, rhoddodd gyfle i ni ailystyried priodoldeb ein hamcanion cydraddoldeb, a'r camau gweithredu arfaethedig, wrth i effaith y Coronafeirws ar aelodau o'n cymunedau mwyaf bregus ddod i'r amlwg.

Daeth yn fwyfwy amlwg, er bod effaith ar bob cymuned, bod yr effaith ar ieuchyd cymunedau Du, Asiaidd a lleiafrifol wedi bod yn anghymesur, fel gweithwyr allweddol, gydag effeithiau difrifol ar gyflogaeth yn ogystal ag mewn perthynas ag addysg hygyrch i blant a phobl ifanc.

Ar ben hynny mae llofruddiaeth George Floyd ar 25 Mai 2020, ynghyd â digwyddiadau eraill yn ein hanes diweddar, yn ogystal ag effaith drychinebus y pandemig ar gymunedau Du, Asiaidd a lleiafrifoedd ethnig, wedi dangos yn amlwg iawn pa mor ddwfn mae agweddau ac ymddygiad at bobl o'r cymunedau hyn yn dal wedi'u gwreiddio.

O ganlyniad, buom ni'n adolygu ein hamcanion cydraddoldeb a'n camau gweithredu i sicrhau sylw llawn i effaith y digwyddiadau hyn ar ein cymunedau lleol. Barnwyd bod yr amcanion cydraddoldeb, o gymryd i ystyriaeth dystiolaeth a adroddwyd i amrywiol bwyllgorau'r llywodraeth yn ystod yr haf, yn dal yn berthnasol, ac o ganlyniad, cyhoeddwyd y [Cynllun Cydraddoldeb Strategol](#) newydd, gan gynnwys yr amcanion cydraddoldeb ynghyd â gwybodaeth arall berthnasol, ym mis Hydref 2020, i fodloni'r gofynion statudol.

Datblygwyd camau gweithredu ychwanegol, gan gynnwys ein gweithlu a'n cymunedau Du, Asiaidd ac ethnig lleiafrifol, i eistedd ochr yn ochr â'r rhai a nodwyd yn wreiddiol. Cyhoeddir y camau gweithredu hyn ar ffurf [adendwm](#) i'r Cynllun Cydraddoldeb Strategol.

Rydym ni'n cydnabod nad dyma ddiwedd ein gwaith. Nid yn unig mae angen i ni weithredu a gwneud cynnydd, rydym hefyd yn cofio nad ydynt hwythau, fwy na'n cymdeithas a'n hamgylchiadau bythol newidiol, yn ddisymud.

O ganlyniad byddant yn cael eu hadolygu'n rheolaidd i sicrhau eu bod yn parhau'n berthnasol ac yn briodol i anghenion ein cymunedau.

**Adduned Polisi Dim Hiliaeth** – Corff trosfwaol yw Race Council Cymru (RCC), a sefydlwyd gan gymunedau ethnig lleiafrifol ar lawr gwlad er mwyn dod â sefydliadau allweddol at ei gilydd i wrthweithio rhagfarn hiliol, camwahaniaethu hiliol, aflonyddu ac erledigaeth. Lanswyd Ymgyrch Dim Hiliaeth Cymru yn ystod 2020, ac fe'i cefnogwyd a'i hyrwyddo gan Lywodraeth Cymru a sefydliadau eraill ledled Cymru. Fel Cyngor buom ni'n cyfranogi yn yr ymgyrch hon, ac yn ei hyrwyddo trwy ein platfformau cyfryngau cymdeithasol yn ystod gaeaf 2020.

Mae ymrwymadau Polisi Dim Hiliaeth Cymru yn adlewyrchu egwyddorion Dyletswydd Cydraddoldeb y Sector Cyhoeddus sy'n darparu sylfaen ar gyfer gwaith y Cyngor, yn ogystal â gwneud ymrwymadau penodol sy'n cydweddu ag amcanion cydraddoldeb a champau gweithredu'r Cyngor a'i bolisiau a'i arferion cyflogaeth. Ynghyd â holl gynghorau eraill Cymru, llofnododd y Cyngor Adduned Polisi Cymru Dim Hiliaeth, oedd yn cefnogi'r polisi, a chytunodd i sefyll yn gadarn yn erbyn hiliaeth, a hyrwyddo gweithle a chymdeithas mwy cynhwysol a chyfartal, sy'n rhoi i bob unigolyn yng Nghymru yr hawl i deimlo'n ddiogel, yn werthfawr ac yn gynwysedig. Llofnodwyd yr Adduned ar 19 Mawrth 2021.

**Dyletswydd Sosio-economaidd** – Roedd y ddyletswydd i fod i gychwyn ym mis Ebrill 2020, ond achoswyd oedi gan y pryderon a godwyd gan gyrrff ar draws Cymru nad oedd ei chyflwyno ar yr adeg hon yn caniatáu digon o amser i roi prosesau digonol ar waith i weithredu'r ddyletswydd, yn ogystal â natur digynsail argyfwng y coronafeirws. Daeth y ddyletswydd i rym wedi hynny ar 31 Mawrth 2021.

Mae'r ddyletswydd yn gosod cyfrifoldeb cyfreithiol ar gyrrff perthnasol i roi sylw dyledus i'r angen am leihau anghydraddoldebau canlyniadau anfantais sosio-economaidd wrth wneud penderfyniadau strategol. Ymhlith yr agweddau allweddol wrth gyflawni'r ddyletswydd mae cymryd i ystyriaeth dystiolaeth ac effeithiau posibl trwy

ymgyngori ac ymgysylltu, yn ogystal â deall barn ac anghenion y rhai y mae penderfyniad yn effeithio arnynt, yn arbennig y rhai sy'n dioddef anfantais sosio-economaidd.

Er i effaith penderfyniadau polisi ar sail sosio-economaidd gael ei hystyried i raddau cyfyngedig yn ein hofferyn Asesiad Effaith Integredig presennol, roedd y ddyletswydd yn galw am asesiad mwy manwl a phwyllog. Gan fod ein proses asesu eisoes yn caniatáu ar gyfer ystyried ein dyletswyddau statudol eraill, fe wnaethom ni ymgorffori'r ddyletswydd sosio-economaidd yn llawnach i'r broses, er mwyn sicrhau ein bod yn gallu cyflawni'r ddyletswydd yn llawn. Cyflwynwyd yr offeryn Asesiad Effaith Integredig diwygiedig ym mis Ebrill 2021.

## **Yr Iaith Gymraeg**

Rydym yn dal yn ymroddedig i'r egwyddorion ym Mesur yr Iaith Gymraeg ac yn ymdrechu i gydymffurfio â'r safonau a gymhwyswyd i'r Cyngor o ran y Gymraeg, a hynny yn y cyfnod heriol a digynsail hwn. Rydym yn cydnabod nad ydym bob amser yn gwneud pethau'n iawn, ond rydym yn gweithredu ar sail y gwersi a ddysgwyd.

Yn ystod rhan olaf 2020/2021 rydym wedi cychwyn adolygiad o'n cydymffurfio a'n gwaith hyrwyddo o ran y Gymraeg, a bydd hynny'n parhau yn ystod y flwyddyn sy'n dod, i helpu i sicrhau ein bod yn gallu darparu gwasanaeth mwy effeithiol ac ymatebol wrth symud ymlaen. Mae ein [Hadroddiad Blynyddol ar Safonau'r Gymraeg 2019-2020](#) yn darparu rhagor o wybodaeth am sut rydym ni'n bodloni'r safonau, ac mae ein cynnydd o ran ein [Strategaeth Hybu'r Gymraeg](#) i'w weld [yma](#).

## **Cyfranogiad ac Ymwneud Hyrwyddo Mynediad i Lywodraeth Leol**

Yn ystod 2021/2022 byddwn ni'n parhau i ddatblygu ein trefniadau ar gyfer sicrhau ein bod yn cydymffurfio â'r gofynion a geir ym Mhennod 2 o Ddeddf Llywodraeth Leol ac Etholiadau (Cymru) 2021 – Cyfranogiad y Cyhoedd mewn Llywodraeth Leol, sy'n cychwyn ym mis Mai 2022. Ffocws Pennod 2 yw bod Cyngorau yn annog pobl leol i fod yn rhan o wneud penderfyniadau gan y Cyngor, ac yn ystod 2021/2022 byddwn ni'n paratoui ac yn ymgynghori ar strategaeth cyfranogiad cyhoeddus, a fydd yn nodi sut byddwn ni'n:

- Hyrwyddo ymwybyddiaeth o swyddogaethau'r Cyngor a sut mae dod yn Aelod o'r awdurdod;
- Hwyluso mynediad at wybodaeth am benderfyniadau a wnaed, neu sydd i'w gwneud gan y Cyngor
- Hyrwyddo a hwyluso prosesau sydd ar gael i bobl leol gyflwyno sylwadau i'r Cyngor am benderfyniad a wnaed, cyn iddo gael ei wneud ac wedyn.
- Cyflwyno'r trefniadau ar gyfer dod â barn y cyhoedd at sylw pwyllgorau craffu; a
- Hybu ymwybyddiaeth ymhlith yr Aelodau o fanteision cyfathrebu â phobl leol trwy'r cyfryngau cymdeithasol.

Yn ystod 2021/2022 byddwn ni hefyd yn paratoui ac yn cyhoeddi cynllun deisebau, sydd hefyd yn ofynnol o dan Bennod 2. Mae deisebau yn fodd i drigolion fynegi pryderon a gofyn am weithredu. Bydd y Cynllun yn cynnwys yr wybodaeth ganlynol:

- sut mae modd cyflwyno deiseb i'r cyngor;
- sut ac erbyn pryd bydd y cyngor yn cydnabod derbyn deiseb;

- y camau y gall y cyngor eu cymryd mewn ymateb i ddeiseb a dderbyniwyd;
- o dan ba amgylchiadau (os o gwbl) y gall y cyngor beidio â chymryd camau pellach mewn ymateb i ddeiseb;
- sut ac erbyn pryd bydd y cyngor yn darparu ei ymateb i ddeiseb i'r sawl a gyflwynodd y ddeiseb ac i'r cyhoedd; a
- derbyn deisebau electronig

### **Mynediad i Gyfarfodydd Awdurdod Lleol**

Yn ystod y pandemig ac ar ôl dod â deddfwriaeth i rym i ddileu'r gofyniad bod Aelodau'n cael eu gweld a'u clywed mewn cyfarfodydd ffurfiol o'r Cyngor, aeth y Cyngor ati'n gyflym i gynnal cyfarfodydd allweddol eto trwy ddefnyddio Microsoft Teams. Cyflymodd y symudiad hwn ein cynlluniau i gyflawni'r gofynion a geir ym Mhennod 4 o Ddeddf Llywodraeth Leol ac Etholiadau (Cymru) 2021 – Mynediad i Gyfarfodydd Awdurdodau Lleol. Rhoddir cyhoeddusrwydd i holl gyfarfodydd y Cyngor sydd i ddod fel mater o drefn trwy blatfformau'r cyngor ar y we a'i gyfryngau cymdeithasol, ac anogir y cyhoedd i wyllo'r cyfarfodydd yn fyw trwy oriel gyhoeddus rithwir. Mae'r cyfarfodydd hynny'n cael eu recordio ac yna eu lanlwytho i dudalennau'r Cyngor ar y we. Yn ystod 2021/2022 byddwn ni'n parhau i ddatblygu ein cynlluniau ar gyfer galluogi cyfarfodydd cyfun, ac yn parhau i gyfrannu at drafodaethau Cymru gyfan ar gael hyd i ateb technegol fydd yn golygu bod modd cynnal cyfarfodydd yn Gymraeg a Saesneg (un o gyfyngiadau cynnyrch Microsoft (ar adeg ysgrifennu) yw'r gallu i gynnal cyfarfodydd yn Gymraeg a Saesneg).



## Lleisio Barn

Byddem ni'n hoffi clywed beth yw eich barn am ein Cynllun Corfforaethol. Gofynnwn i chi ddweud wrthym ni beth rydych chi'n meddwl y dylem ei ystyried wrth gynllunio a chyflwyno gwasanaethau. Anfonwch eich sylwadau at y Prif Weithredwr, Cyngor Bwrdeistref Sirol Castell-nedd Port Talbot, Y Ganolfan Ddinesig, Port Talbot, SA13 1PJ neu e-bostiwr nhw i: [policy@npt.gov.uk](mailto:policy@npt.gov.uk)

Mae'r Panel Dinasyddion yn galluogi trigolion i gymryd rhan mewn gwaith ymchwil sy'n ymwneud â'r cyngor. Mae hynny'n golygu y byddwch yn gallu dweud wrthyn ni beth yw eich barn am bolisiau, blaenoriaethau a/neu wasanaethau'r cyngor. Mae'r adborth yn ein helpu i ddeall safbwynt ein trigolion, ac rydym ni'n ei ddefnyddio i'n helpu wrth wneud penderfyniadau. Fydd dim angen gwybodaeth am wasanaethau'r cyngor arnoch chi i fod yn aelod o'r panel. Rydym ni'n chwilio am amrywiaeth o safbwyntiau, gan ystod o wahanol bobl. Gellir gofyn i aelodau'r panel gymryd rhan mewn holiaduron ar-lein, trafodaethau anffurfiol, gweithdai, cyfweiliadau dros y ffôn, a mathau eraill o ymgynghori. Os hoffech chi ymuno yn hyn, gofynnir i chi lenwi'r holiadur recriwtio y cewch hyd iddo trwy ddilyn y ddolen isod.

Mae gennym ni hefyd nifer o ddigwyddiadau ymgynghori/ymgysylltu ynghylch amrywiol wasanaethau yr ydym ni'n eu hyrwyddo yn y wasg ac ar y wefan; gallwch chi gael mynediad iddyn nhw trwy'r ddolen hon:

<https://www.npt.gov.uk/haveyoursay?lang=cy-gb>



Cyngor Castell-nedd Port Talbot  
Neath Port Talbot Council

Ewch i wefan y Cyngor: <https://www.npt.gov.uk/?lang=cy-gb>



Dilynwch ni ac ychwanegu eich sylwadau ar dudalen Facebook y Cyngor:

<https://www.facebook.com/CyngorCnPT>



Dilynwch yr adroddiad hwn ac ychwanegu eich negeseuon Trydar ar ein Tudalen Twitter:  
[@CyngorCnPT](https://twitter.com/CyngorCnPT)



Dilynwch ni ar Instagram: <https://www.instagram.com/nptcouncil/>